



WSPÓŁPRACA
INNOWACJE
TURYSTYKA
ZRÓWNOWAŻONA

RAPORT Z WDROŻENIA STANDARDÓW TURYSTYKI ZRÓWNOWAŻONEJ W WOJEWÓDZTWIE WARMIŃSKO-MAZURSKIM

CZERWIEC 2024

SPIS TREŚCI

WSTĘP	4
1. PODSTAWY TURYSTYKI ZRÓWNOWAŻONEJ	7
1.1. Definicja	7
1.2. Turystyka zrównoważona a zrównoważony rozwój	7
1.3. Globalne Kryteria Turystyki Zrównoważonej	9
1.4. Zrównoważona destynacja turystyczna	10
1.5. Zrównoważone przedsiębiorstwo turystyczne	12
OPIS I ZAKRES BADANIA	15
2. ZRÓWNOWAŻONE ZARZĄDZANIE NA POZIOMIE WOJEWÓDZTWA	16
2.1. Zarządzanie środowiskowe	16
Wyzwania środowiskowe	16
Energia i klimat	18
Woda	19
Odpady	20
Zanieczyszczenie	22
Ochrona przyrody	23
2.2. Aspekty społeczno-gospodarcze	24
Wyzwania społeczno-gospodarcze	24
Udział turystyki w gospodarce	25
Społeczności lokalne	26
Dostępność dla osób ze szczególnymi potrzebami	29
Kultura	30
2.3. Zarządzanie rozwojem zrównoważonym	31
Strategia zrównoważonego rozwoju turystyki	32
Zarządzanie ruchem turystycznym	34
Zaangażowanie turystów	35
Zaangażowanie branży turystycznej	36
Produkty turystyczne	37
Odpowiedzialna promocja	38
3. ZRÓWNOWAŻONE ZARZĄDZANIE W FIRMACH TURYSTYCZNYCH	40
3.1. Zarządzanie środowiskowe	40
Energia	40
Transport	41
Klimat (śląd węglowy)	41
Woda	42
Odpady	43
3.2. Aspekty społeczne, gospodarcze i kulturowe	44

Warunki zatrudnienia	44
Zaangażowanie pracowników w rozwój zrównoważony	45
Działania na rzecz społeczności lokalnych	46
Kultura	47
Procedury zakupowe	47
3.3. Zarządzanie rozwojem zrównoważonym	48
Osoby odpowiedzialne	48
Wymagana dokumentacja	49
Współpraca z interesariuszami	50
Zaangażowanie klientów w działania zrównoważone	50
Certyfikacja zrównoważonej turystyki i hotelarstwa	51
Motywacja do działań w zakresie rozwoju zrównoważonego	52
4. DOBRE PRAKTYKI Z WARMII I MAZUR	53
Sieć Dziedzictwo Kulinarne „Warmia Mazury Powiśle”	53
Muzeum Kultury Ludowej w Węgorzewie	53
Mazurskie Centrum Bioróżnorodności i Edukacji „KUMAK”	54
Ekomariny	54
5. PODSUMOWANIE	55
5.1. Ocena ogólna	55
Zgodność z globalnymi kryteriami turystyki zrównoważonej	57
Aspekty kulturowe	57
Aspekty społeczno-gospodarcze	58
Aspekty środowiskowe	59
Zrównoważone zarządzanie turystyką	61
5.2. Dobre praktyki	62
Ochrona środowiska, Jezioro Bodeńskie, Niemcy / Szwajcaria / Austria	62
Promocja turystyki zrównoważonej, Południowy Tyrol	63
Zrównoważone festiwale, Irlandia	64
Skuteczna walka z zaśmieceniem, Hiiumaa, Estonia	65
5.3. Rekomendacje	68
Zwiększenie wiedzy i kompetencji w zakresie zrównoważonego rozwoju turystyki	68
Zaangażowanie branży turystycznej w zrównoważony rozwój	69
Rozwój i promocja zrównoważonych wydarzeń i festiwali	69
Promocja certyfikacji turystyki zrównoważonej	71

WSTĘP

W ostatnich latach koncepcja zrównoważonego rozwoju turystyki zyskała znaczną uwagę na całym świecie ze względu na rosnące obawy dotyczące wpływu działalności turystycznej na środowisko, społeczeństwo i kulturę. Niestabilność geopolityczna, zmiany klimatyczne oraz zmiany społeczno-kulturowe (takie jak starzenie się społeczeństwa czy wymieranie kultur i tradycji) stawiają przed nami szereg wyzwań, które wymagają odpowiedzialnych i przemyślanych działań. W kontekście tych globalnych problemów, rozwój zrównoważony staje się nie tylko wyborem, ale również formalnym wymogiem stawianym przez UN Tourism. Unia Europejska, poprzez różne programy, takie jak „Europejski Zielony Ład, Strategia na rzecz zrównoważonej mobilności”, dyrektywa Green Claims czy dyrektywa CSRD (dyrektywa dotycząca niefinansowej sprawozdawczości przedsiębiorstw) nakłada na państwa członkowskie obowiązek wdrożenia określonych rozwiązań w zakresie zrównoważonego rozwoju, w tym również w sektorze turystyki.

Województwo warmińsko-mazurskie, położone w północno-wschodniej Polsce, to jeden z najbardziej malowniczych regionów kraju, charakteryzujący się bogactwem przyrodniczym i kulturowym. Znane jako "Kraina Tysiąca Jezior", oferuje unikalne krajobrazy, czyste wody, rozległe lasy i różnorodne ekosystemy, które są prawdziwym skarbem dla miłośników natury i aktywnego wypoczynku. Region, z licznymi rezerwatami przyrody, parkami krajobrazowymi oraz zabytkami architektonicznymi, ma ogromny potencjał turystyczny. Turystyka jest jednym z kluczowych sektorów gospodarki regionu, generującym dochody i miejsca pracy. Zrównoważony rozwój turystyki może wzmocnić gospodarkę, promując lokalne produkty i usługi oraz poprawiając jakość życia mieszkańców. Ponadto, zarządzanie turystyką w sposób odpowiedzialny pomaga chronić i zachować naturalne oraz kulturowe zasoby regionu, zapewniając ich dostępność dla przyszłych pokoleń. Rozwój turystyki zrównoważonej może również znacząco poprawić wizerunek województwa na arenie krajowej i międzynarodowej. Coraz więcej turystów wybiera destynacje dbające o środowisko, co może przyciągnąć nowych gości i zwiększyć konkurencyjność regionu.

Niniejszy raport jest wynikiem przeprowadzonego w maju i czerwcu br. badania wśród jednostek samorządu terytorialnego (jsa) odpowiedzialnych za zarządzanie turystyką, organizacji i firm turystycznych z województwa warmińsko-mazurskiego. Głównym celem badania było dokonanie wstępnej oceny oraz weryfikacji poziomu wdrożenia praktyk turystyki zrównoważonej w województwie warmińsko-mazurskim.

Raport przedstawia działania podjęte w ramach realizacji tych wymogów, analizuje kroki adaptacyjne polityk regionalnych do unijnych dyrektyw oraz ocenia efektywność wprowadzonych środków. Przedstawione dane i wnioski mają na celu nie tylko ocenę obecnego stanu, ale także wytyczenie dalszych kierunków działań w województwie, które pozwolą na skuteczne i efektywne zarządzanie turystyką w duchu zrównoważonego rozwoju.

// Dzięki zrównoważonemu rozwojowi turystyki, województwo warmińsko-mazurskie może zachować swoją atrakcyjność oraz wiarygodność jako ekologiczne, czyste i przyjazne miejsce dla wszystkich turystów, jednocześnie chroniąc swoje unikalne walory przyrodnicze i kulturowe.



CZĘŚĆ 01: WPROWADZENIE

1. PODSTAWY TURYSTYKI ZRÓWNOWAŻONEJ

Koncepcja turystyki zrównoważonej wywodzi się z rosnącej świadomości dotyczącej wpływu turystyki na środowisko naturalne, kulturę i tradycje i społeczności lokalne oraz miejsc odwiedzanych przez turystów. Pojęcie to zaczęło nabierać znaczenia w latach 80. i 90. XX wieku, kiedy to coraz większa liczba podróżujących zaczęła przyczyniać się do narastających problemów związanych z nadmiernym zużyciem zasobów, degradacją środowiska, zanikiem dziedzictwa kulturowego i nierównościami społecznymi w odwiedzanych destynacjach turystycznych.

W odpowiedzi na te wyzwania, organizacje międzynarodowe, takie jak Organizacja Narodów Zjednoczonych i UNESCO oraz Unia Europejska, zaczęły promować koncepcję turystyki zrównoważonej jako alternatywę dla tradycyjnego modelu rozwoju turystyki.

1.1. Definicja

Turystyka zrównoważona to, według UN Tourism,

"turystyka, w której w pełni uwzględnia się obecne i przyszłe skutki gospodarcze, społeczne i środowiskowe, biorąc pod uwagę potrzeby odwiedzających, branży, środowiska i społeczności przyjmujących".

Według UN Tourism, zrównoważona turystyka zakłada:

- Optymalne wykorzystanie zasobów środowiskowych, które stanowią kluczowy element rozwoju turystyki, utrzymując podstawowe procesy ekologiczne i pomagając zachować dziedzictwo naturalne i różnorodność biologiczną.
- Poszanowanie autentyczności społeczno-kulturowej społeczności przyjmujących, ochronę ich dziedzictwa kulturowego i tradycyjnych wartości oraz przyczynianie się do międzykulturowego zrozumienia i tolerancji.
- Zapewnienie rentownej, długoterminowej działalności gospodarczej, zapewniającej wszystkim zainteresowanym stronom korzyści społeczno-gospodarcze, które są sprawiedliwie rozdzielane, w tym poprzez stabilne zatrudnienie i możliwości zarobkowania oraz usługi społeczne dla społeczności przyjmujących, a także przyczynianie się do zmniejszenia ubóstwa.

1.2. Turystyka zrównoważona a zrównoważony rozwój

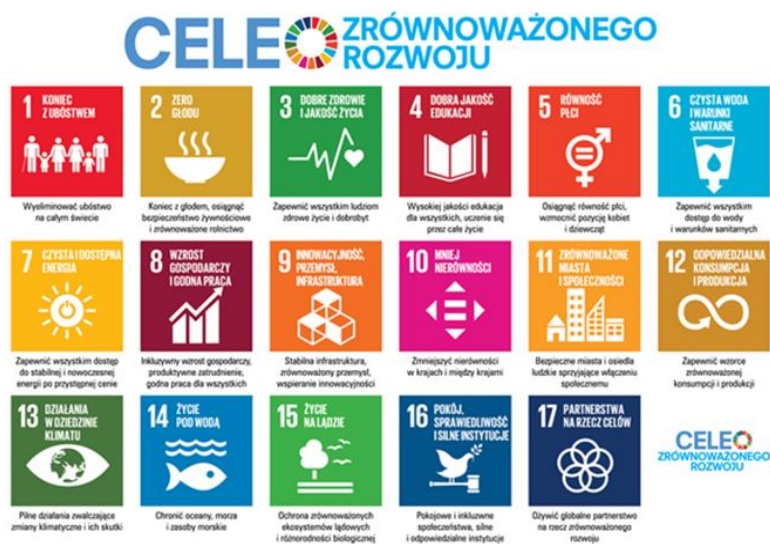
Koncepcja turystyki zrównoważonej jest ściśle powiązana z koncepcją rozwoju zrównoważonego. Obie te koncepcje opierają się na zasadzie harmonijnego rozwoju i równowagi między aspektami ekonomicznymi, społecznymi, kulturowymi i środowiskowymi. Turystyka zrównoważona odnosi się do podejścia do turystyki, które minimalizuje negatywne skutki dla środowiska naturalnego i kulturowego, promuje ochronę dziedzictwa i zasobów,

a także przyczynia się do poprawy warunków społecznych i ekonomicznych lokalnych społeczności.

Koncepcja rozwoju zrównoważonego zakłada, że rozwój powinien uwzględniać potrzeby teraźniejszych pokoleń, nie zagrażając możliwości przyszłym pokoleniom w zaspokajaniu ich własnych potrzeb.

W kontekście turystyki, koncepcja turystyki zrównoważonej jest implementacją zasad rozwoju zrównoważonego. W rezultacie, turystyka zrównoważona staje się częścią szerszej strategii rozwoju zrównoważonego, w której uwzględniane są również inne sektory gospodarki i aspekty społeczne. Współpraca międzysektorowa i uwzględnienie zasad turystyki zrównoważonej w ogólnych strategiach rozwoju są kluczowe dla osiągnięcia zrównoważonego rozwoju w danym regionie czy kraju.

Agenda 2030, znana również jako Globalne Cele Zrównoważonego Rozwoju (CZR), to ambitny plan działań przyjęty przez państwa członkowskie ONZ w 2015 roku. Składa się z 17 celów zrównoważonego rozwoju, które mają na celu zwalczanie najważniejszych wyzwań globalnych i poprawę jakości życia na całym świecie do roku 2030.



Cele Zrównoważonego Rozwoju obejmują różnorodne obszary, takie jak eliminacja ubóstwa, zapewnienie powszechnego dostępu do edukacji, promowanie równości płci, zapewnienie dostępu do czystej wody i warunków sanitarnych, walka ze zmianami klimatu, ochrona środowiska, promowanie sprawiedliwości społecznej i wiele innych.

Chociaż turystyka jest bezpośrednio uwzględniona tylko w trzech celach zrównoważonego rozwoju (CZR 8, 12 i 14), ma silne powiązania i wpływ na większość z nich. Ogłoszenie przez ONZ Międzynarodowego Roku Zrównoważonej Turystyki na rzecz Rozwoju w 2017 roku było uznaniem tego potencjału.

1.3. Globalne Kryteria Turystyki Zrównoważonej

Globalne Kryteria Turystyki Zrównoważonej to zestaw zasad i wytycznych opracowanych przez Światową Radę Turystyki Zrównoważonej (Global Sustainable Tourism Council, GSTC). Istnieje oddzielny zestaw kryteriów dla destynacji turystycznych oraz dla branży (dla biur podróży i dla obiektów zakwaterowania).

Kryteria są podzielone na cztery obszary, na które należy zwracać uwagę w turystyce zrównoważonej:



ZARZĄDZANIE:

Dotyczy planowania, zarządzania i monitorowania działań turystycznych w sposób zrównoważony, uwzględniający ochronę środowiska, kulturę i gospodarczy rozwój lokalnych społeczności.



ŚRODOWISKO:

Skupia się na minimalizacji negatywnego wpływu turystyki na środowisko naturalne, włączając ochronę zasobów naturalnych, bioróżnorodności, redukcję emisji gazów cieplarnianych i ochronę unikalnych ekosystemów.



SPOŁECZNOŚĆ:

Odnosi się do korzyści społecznych generowanych przez turystykę, takich jak stymulacja lokalnej gospodarki, tworzenie miejsc pracy, promowanie równości, wspieranie kultury i dziedzictwa lokalnych społeczności oraz uwzględnienie ich opinii i potrzeb.



KULTURA:

Obejmuje poszanowanie, zachowanie i promocję kultury lokalnej, dziedzictwa kulturowego, tradycji i wartości, a także promowanie dialogu międzykulturowego i wzajemnego zrozumienia.

Globalne Kryteria Turystyki Zrównoważonej służą jako punkt odniesienia dla oceny i certyfikacji inicjatyw turystycznych na całym świecie. Dzięki temu stanowią ważne narzędzie dla destynacji i organizacji, które pragną wdrażać zrównoważone praktyki w swojej działalności i przyczyniać się do osiągnięcia celów zrównoważonego rozwoju.

1.4. Zrównoważona destynacja turystyczna

Zrównoważona destynacja turystyczna to miejsce, które podejmuje działania mające na celu osiągnięcie zrównoważonego rozwoju w turystyce. Oznacza to, że destynacja jest zarządzana w sposób holistyczny, uwzględniając aspekty społeczne, środowiskowe i ekonomiczne. Celem zrównoważonej destynacji turystycznej jest minimalizowanie negatywnych wpływów turystyki, jednocześnie poprawiając długoterminowy dobrobyt społeczny, kulturowy i środowiskowy. Taka destynacja stara się zrównoważyć potrzeby turystów z potrzebami lokalnej społeczności oraz chronić i zachować unikalne walory przyrodnicze i kulturowe. Wdrażając odpowiednie strategie i praktyki, zrównoważone destynacje turystyczne dążą do zrównoważonego wzrostu gospodarczego, ochrony środowiska i kultury, promocji odpowiedzialnej konsumpcji i produkcji, a także stymulowania partycypacji lokalnych interesariuszy, zachowując dzięki tym działaniom swój potencjał turystyczny.

Aby zagwarantować zrównoważony rozwój turystyki, konieczne są następujące elementy:

- **Holistyczne i kompleksowe podejście do zarządzania turystyką.** Strategia destynacji powinna uwzględniać wielowymiarowy charakter zrównoważonego rozwoju, w tym wpływ turystyki na środowisko, gospodarkę i społeczeństwo i kulturę. Uwzględnione powinny być takie kwestie jak na przykład: określenie ryzyka związanych z rozwojem infrastruktury turystycznej na środowisko, działania na rzecz sprawiedliwego rozdzielania wpływów płynących z turystyki na poziomie społeczności lokalnych, czy też zarządzanie sezonowością i ruchem turystycznym.
- **Skuteczne ramy prawne,** opracowane i promowane przez rząd i jednostki samorządu terytorialnego (JSA) na wszystkich szczeblach, tak aby kwestie gospodarcze, społeczne i środowiskowe były w pełni uwzględnione, wdrażane i kontrolowane.
- **Zaangażowanie interesariuszy.** Istotne jest zidentyfikowanie kluczowych grup interesariuszy oraz skuteczne zarządzanie relacjami z nimi i między nimi. Niezwykle ważne jest aktywne włączenie mieszkańców w procesy decyzyjne związane z zarządzaniem destynacją turystyczną.
- **Wybór właściwych wskaźników sukcesu.** System mierzenia i monitoringu pełni kluczową rolę w zrównoważonym rozwoju turystyki. Choć wzrost gospodarczy często jest dominującym wskaźnikiem, konieczne jest uwzględnienie szerszego zestawu wskaźników w różnych aspektach zrównoważonego rozwoju, takich jak zadowolenie mieszkańców czy poziom emisji CO₂ wynikający z turystyki.

Zrównoważony rozwój turystyki przynosi korzyści zarówno krótko- jak i długoterminowe dla destynacji (miast, gmin, regionów), przyczyniając się do tworzenia zrównoważonej gospodarki, ochrony środowiska i kultury zwiększenia dobrobytu społeczności lokalnych.

Dlaczego zrównoważony rozwój turystyki się opłaca? Korzyści dla destynacji turystycznych.

Rozwój gospodarczy

Turystyka zrównoważona może przynieść wzrost gospodarczy i generować znaczące dochody dla destynacji. Poprawa infrastruktury turystycznej, rozwój usług i atrakcji turystycznych oraz zwiększenie liczby odwiedzających przyczyniają się do wzrostu miejsc pracy i zwiększenia lokalnej przedsiębiorczości. Turystyka może stymulować rozwój różnych sektorów gospodarki, takich jak handel detaliczny, usługi gastronomiczne, transport, rzemiosło i kultura.

Ochrona środowiska i zasobów naturalnych

Turystyka zrównoważona promuje ochronę środowiska naturalnego i zrównoważone wykorzystanie tych zasobów. Dzięki odpowiednim praktykom zarządzania środowiskowego, regiony mogą minimalizować negatywny wpływ turystyki na ekosystemy, krajobrazy, bioróżnorodność i zasoby wodne. Chronienie unikalnych walorów przyrodniczych przyciąga turystów, którzy poszukują autentycznych i ekologicznych doświadczeń.

Korzyści społeczne

Zrównoważony rozwój turystyki przyczynia się do podnoszenia jakości życia lokalnych społeczności. Poprzez inwestowanie w lokalną infrastrukturę, edukację, ochronę dziedzictwa kulturowego i działań społecznych, turystyka może przyczynić się do wzrostu świadomości i dumy mieszkańców z własnego regionu. Równocześnie turystyka może być źródłem dialogu międzykulturowego i wymiany doświadczeń, co sprzyja wzajemnemu zrozumieniu i tolerancji.

Rozwój społeczności lokalnych

Turystyka zrównoważona angażuje lokalne społeczności w procesy decyzyjne, dając im szansę wpływu na kształtowanie planów rozwoju tego sektora. Poprzez promowanie partycypacyjnego podejścia, turystyka może wspierać rozwój lokalnych inicjatyw, rzemiosła, małych przedsiębiorstw i lokalnych producentów. To z kolei prowadzi do rozwoju społeczności lokalnych, wzmacniając ich poczucie wspólnoty i przyczyniając się do redukcji ubóstwa i nierówności społecznych.

1.5. Zrównoważone przedsiębiorstwo turystyczne

Zrównoważone przedsiębiorstwa turystyczne (tutaj mamy na myśli zarówno firmy prywatne jak i inne organizacje, które obsługują turystów) to takie podmioty, które nie kierują się wyłącznie zyskiem, a uwzględniają w swojej działalności szersze aspekty ekonomiczne, środowiskowe i społeczne, oraz dbają o wszystkie grupy interesariuszy. Mają one na celu minimalizowanie negatywnego wpływu na środowisko, promowanie społecznej odpowiedzialności biznesu i wspieranie lokalnej społeczności. Zrównoważone przedsiębiorstwa turystyczne angażują się w ochronę przyrody poprzez zastosowanie różnych praktyk, takich jak efektywne zarządzanie zasobami naturalnymi, ograniczanie emisji gazów cieplarnianych i ochrona bioróżnorodności. Ponadto, starają się tworzyć korzystne warunki pracy dla pracowników, wspierać lokalne inicjatywy społeczne, promować kulturowe dziedzictwo i angażować się w inicjatywy prospołeczne. Poprzez takie działania, przedsiębiorstwa turystyczne promują bardziej zrównoważoną i odpowiedzialną turystykę, która przynosi korzyści zarówno dla samego biznesu, jak i destynacji, w której się znajdują.

Dlaczego turystyka zrównoważona się opłaca? Korzyści dla przedsiębiorstw turystycznych.

Kompleksowe zarządzanie zrównoważonym rozwojem przynosi firmom i organizacjom turystycznym szereg korzyści:

Poprawa wizerunku i reputacji

Firmy, które angażują się w zrównoważony rozwój, budują swój pozytywny wizerunek i reputację. Klienci coraz częściej preferują firmy, które są odpowiedzialne społecznie i troszczą się o środowisko. Przez konsekwentne działania w obszarze zrównoważonego rozwoju, firmy mogą zyskać zaufanie klientów, co prowadzi do większej lojalności i zwiększenia konkurencyjności na rynku.

Zwiększenie efektywności operacyjnej

Działania związane ze zrównoważonym rozwojem, takie jak redukcja zużycia energii, wody i wytwarzanych odpadów, prowadzą do poprawy efektywności operacyjnej. Oszczędności wynikające z efektywnego zarządzania zasobami mogą przyczynić się do obniżenia kosztów operacyjnych i zwiększenia rentowności firmy.

Innowacyjność i konkurencyjność

Zrównoważony rozwój otwiera okno dla innowacji i tworzenia nowych rozwiązań. Firmy, które koncentrują się na wprowadzaniu nowych technologii, procesów i produktów ekologicznych, mają szansę zyskać przewagę konkurencyjną na rynku. Innowacyjne podejście do zrównoważonego rozwoju może przyciągnąć uwagę klientów i zachęcić ich do wyboru danej firmy.

Zaangażowanie pracowników

Pracownicy, szczególnie młodsze pokolenia, są coraz bardziej zainteresowani pracą w firmach, które promują wartości zgodne z zrównoważonym rozwojem. Firmie, która wykazuje zaangażowanie w troskę o środowisko i społeczność, łatwiej będzie przyciągnąć i zatrzymać utalentowanych pracowników, co wpłynie na wydajność i atmosferę pracy.

Ochrona zasobów naturalnych i środowiska

Branża turystyczna i hotelarska ma bezpośredni wpływ na środowisko naturalne. Wdrażanie zrównoważonego rozwoju pozwala na minimalizowanie negatywnego wpływu na przyrodę i chronienie miejsc o unikalnych walorach przyrodniczych. Zachowanie naturalnego piękna i bioróżnorodności jest niezwykle istotne dla przyszłości branży turystycznej, ponieważ atrakcyjne środowisko przyrodnicze przyciąga turystów.

Wspieranie lokalnej społeczności

Przedsiębiorstwa turystyczne odgrywają istotną rolę we wspieraniu lokalnej społeczności. Poprzez angażowanie się w projekty społeczne, wspieranie lokalnych przedsiębiorców, producentów i rzemieślników, firmy przyczyniają się do rozwoju regionalnego i tworzenia miejsc pracy. Ta interakcja z lokalnymi społecznościami wpływa na pozytywny rozwój i trwałość regionu, a w tym samym, na bardziej atrakcyjne środowisko biznesowe.



CZĘŚĆ 02:

ZRÓWNOWAŻONE ZARZĄDZANIE NA POZIOMIE WOJEWÓDZTWA

OPIS I ZAKRES BADANIA

Poniżej przedstawione zostały wyniki oceny wdrożenia kryteriów turystyki zrównoważonej w województwie warmińsko-mazurskim, na poziomie zarządzania województwem jako destynacją turystyczną. Dodatkowo, przeanalizowane zostały praktyki z zakresu zarządzania środowiskowego i odpowiedzialności społecznej biznesu wdrażane przez przedsiębiorstwa i atrakcje turystyczne działające na terenie województwa warmińsko-mazurskiego.

Ocena wdrożenia praktyk na poziomie destynacji została dokonana wyłącznie na podstawie danych przekazanych przez Warmińsko-Mazurską Regionalną Organizację Turystyczną (WMROT) i Urząd Marszałkowski, a także ankiet internetowych, na które odpowiedzieli przedstawiciele gmin, powiatów i innych jednostek samorządu terytorialnego (jst) przynajmniej w części swoich kompetencji zaangażowanych w rozwój turystyki na szczeblu lokalnym.

Ocena wdrożenia praktyk turystyki zrównoważonej przez branżę turystyczną również została dokonana na podstawie ankiet internetowych. W badaniu wzięło kilkadziesiąt firm turystycznych, głównie małych przedsiębiorstw turystycznych. Znaczącą grupę respondentów stanowiły obiekty zakwaterowania (hotele, zajazdy, pensjonaty). W badaniu wzięły również udział Punkty Informacji Turystycznej, atrakcje turystyczne (parki rozrywek, kompleksy turystyczne, muzea), organizatorzy wydarzeń i konferencji oraz organizatorzy wycieczek.

Ze względu na ograniczone instrumenty badawcze, ograniczoną ilość respondentów oraz fakt, iż deklarowane w ankietach informacje nie były weryfikowane, poniższy raport powinno się traktować jedynie jako wstępną ocenę poziomu wdrożenia zasad turystyki zrównoważonej w województwie warmińsko-mazurskim. Dla pełnowartościowej oceny rekomenduje się przeprowadzenie audytu, pogłębionych wywiadów z interesariuszami, szczegółowych badań statystycznych oraz kontynuowanie w przyszłości skoordynowanych działań w zakresie rozwoju zrównoważonego potencjału badanego województwa. Poniższy raport składa się z następujących części:

- Zrównoważone zarządzanie turystyką na poziomie województwie
- Praktyki wdrażane przez firmy i atrakcje turystyczne z województwa
- Zestaw lokalnych i regionalnych dobrych praktyk, wpisujących się w koncepcję turystyki zrównoważonej
- Podsumowanie, w tym rekomendacje i dobre praktyki z innych krajów

Zarówno część pierwsza, dotycząca analizowanej destynacji, jak i część druga, dotycząca sektora prywatnego, rozdzielone są na kolejne podrozdziały, które odzwierciedlają główne obszary turystyki zrównoważonej: aspekty środowiskowe, aspekty społeczno-gospodarcze i kulturowe oraz zrównoważone zarządzanie.

Podsumowanie zawiera ogólny przegląd i podsumowanie kluczowych wyników i wniosków przedstawionych w raporcie a także rekomendacje i zbiór dobrych praktyk z innych krajów, które mogą posłużyć jako inspiracja dla dalszego, zrównoważonego, rozwoju turystyki w województwie warmińsko-mazurskim.

2. ZRÓWNOWAŻONE ZARZĄDZANIE NA POZIOMIE WOJEWÓDZTWA

2.1. Zarządzanie środowiskowe

Turystyka jest ściśle związana z otaczającym środowiskiem poprzez wzajemne oddziaływanie. Jest branżą, która korzysta z lokalnych, regionalnych i krajowych zasobów, a jakość środowiska odgrywa kluczową rolę w przyciąganiu turystów i zachęcaniu ich do powrotu. Wiele badań potwierdza, że przyroda i krajobraz są kluczowymi czynnikami wpływającymi na wybór miejsca turystycznego oraz że jakość walorów przyrodniczych przekłada się na ilość powracających turystów. Jednak turystyka również ma istotny wpływ na środowisko ze względu na swój rozmiar i szybki rozwój, jako że jest to jedna z największych i najszybciej rozwijających się gałęzi gospodarki na świecie.

Wyzwania środowiskowe

Województwo warmińsko-mazurskie to jeden z najbardziej atrakcyjnych regionów turystycznych w Polsce, który przyciąga zarówno turystów, jak i inwestorów. Turystyka jest kluczową gałęzią gospodarki, wspieraną przez rozwiniętą produkcję żywności, przemysł drzewny i meblarski, produkcję maszyn oraz gospodarke leśną.

Obszary chronione zajmują prawie połowę powierzchni województwa, co znacząco przewyższa średnią krajową. Region słynie z licznych jezior, w tym największego jeziora w Polsce, oraz z rozległych lasów i puszczy. W warmińsko-mazurskim znajduje się ponad 3000 jezior, wśród nich największe jezioro Polski – Śniardwy. Wiele rzek przepływających przez województwo tworzy kompleksowe systemy wodne, które są popularnymi szlakami wodnymi, przyciągającymi miłośników rekreacji na świeżym powietrzu.

Niemniej jednak, w dokumentach strategicznych województwa mówi się o licznych wyzwaniach związanych z ochroną przyrody i zasobów naturalnych. W tabeli poniżej przedstawiona została lista obszarów najczęściej wskazanych przez respondentów jako obszary szczególnie problematyczne, które tylko częściowo pokrywają się z pogłębioną analizą przedstawioną w wojewódzkich dokumentach strategicznych, np. w Programie Ochrony Środowiska Województwa Warmińsko-Mazurskiego do roku 2030.

Obszary szczególnie problematyczne w województwie

Planowanie przestrzenne

Ochrona walorów krajobrazowych

Zaśmiecenie przestrzeni

Ochrona przyrody i różnorodności biologicznej

Jednym z tematów, na który zwraca się szczególną uwagę w wojewódzkim programie ochrony środowiska, a na został wybrany jako szczególnie problematyczny przez respondentów niniejszego badania jest stan zbiorników wodnych (rzek i jezior). Jest to dość zastanawiające, ponieważ dokumenty strategiczne pokazują alarmująco złe wyniki dotyczące stanu wód, które wydają się być niezauważone przez przedstawicieli regionalnej i lokalnych organizacji turystycznych Warmii i Mazur.

Biorąc pod uwagę obszary wytypowane przez respondentów, jak i te wskazane w dokumentach strategicznych, planując rozwój turystyki w województwie powinno się zatem zwrócić szczególną uwagę na:

- Kampanie informacyjne adresowane do mieszkańców i odwiedzających, promujące kodeksy postępowania na terenach przyrodniczych, przy jednoczesnym usprawnieniu zarządzania odpadami.
- Edukację branży turystycznej na temat ich roli w zakresie ochrony przyrody i bioróżnorodności, implementację ścisłych regulacji dotyczących korzystania z terenów chronionych oraz opracowanie szczegółowych wymogów środowiskowych dla wszystkich obiektów turystycznych.
- Zintegrowane podejście do planowania przestrzennego, które będzie brało pod uwagę zarówno potrzeby rozwoju turystyki, jak i ochrony przyrodniczej i krajobrazowej.
- Opracowanie wytycznych dla wszystkich podmiotów korzystających ze zbiorników wodnych dla celów turystycznych i rekreacyjnych oraz planu działania dla branży turystycznej, który pozwoli na poprawę jakości wód powierzchniowych.

Dokumenty strategiczne

Program Ochrony Środowiska Województwa Warmińsko-Mazurskiego do roku 2030

Głównym celem Programu Ochrony Środowiska Województwa Warmińsko-Mazurskiego (POŚWW-M 2030) jest dążenie do poprawy stanu środowiska w województwie, ograniczenie negatywnego wpływu zanieczyszczeń na środowisko, ochrona i rozwój walorów środowiska, a także racjonalne gospodarowanie jego zasobami. W dokumencie dokładnie analizuje wszystkie aspekty związane z ochroną środowiska i zasobów naturalnych, które są również poruszane w niniejszym raporcie. Każdy z tematów został szczegółowo oceniony, a także wyznaczone zostały cele strategiczne i konkretne zadania. Opublikowany został również raport z realizacji POŚWW-M 2030 za lata 2021-2022. Nawiązania do rozwoju zrównoważonego pojawiają się wielokrotnie w odniesieniu do powiązanych dokumentów strategicznych i planów, a także w szeregu tzw. obszarów interwencji, np. W kontekście gospodarki odpadami, mobilności, gospodarki rybackiej, gospodarki wodno-ściekowej, itp.

Turystyka pojawia się w kontekście obszarów o szczególnie cennych walorach przyrodniczych i krajobrazowych regionu oraz potrzebie ochrony tych walorów. Pojawiają się również odwołania do turystyki w kontekście zagrożeń związanych z rozbudową infrastruktury turystycznej, nieefektywnej gospodarce ściekowej, negatywnych wpływu działalności turystycznej na jakość wód i poziom zanieczyszczenia, wyzwania związane

z poziomem hałasu oraz z nadmiernym ruchem turystycznym. Biorąc pod uwagę stopień rozwoju turystyki i jej wagę dla Warmii i Mazur, nawiązania do branży turystycznej wydają się być dość wybiórcze. Zdecydowanie brakuje odwołań do odpowiedzialności i zaangażowania branży turystycznej w różne kwestie zarządzania środowiskowego, od gospodarki odpadami po kampanie edukacyjne.

Energia i klimat

Turystyka i zmiany klimatyczne są ze sobą ściśle powiązane – turystyka zarówno wpływa na zmiany klimatyczne, jak i jest przez nie dotknięta. Turystyka przyczynia się do zmian klimatycznych głównie przez emisję dwutlenku węgla z transportu (szczególnie lotniczego), zakwaterowania i różnych aktywności turystycznych. Prowadzi to do znaczącej emisji gazów cieplarnianych. Dodatkowo, turystyka zużywa duże ilości zasobów, takich jak woda i energia, oraz generuje odpady, co jeszcze bardziej obciąża środowisko.

Zmiany klimatyczne z kolei wpływają na turystykę, zmieniając destynacje turystyczne. Zmieniające się wzorce pogodowe, takie jak cieplejsze zimy i podnoszący się poziom mórz, wpływają na atrakcyjność i dostępność miejsc turystycznych. Klęski żywiołowe, które stają się częstsze i bardziej intensywne z powodu zmian klimatycznych, mogą niszczyć infrastrukturę turystyczną i odstraszać odwiedzających. Zmiany w ekosystemach i bioróżnorodności, takie jak bielenie raf koralowych, również wpływają na naturalne atrakcje przyciągające turystów.

Aby złagodzić te skutki, niezbędne są zrównoważone praktyki turystyczne. Obejmuje to promowanie ekologicznych podróży, regulację emisji CO₂ i rozwijanie niskoemisyjnych opcji transportu. Budowanie infrastruktury odpornej na zmiany klimatyczne oraz zwiększanie świadomości na temat zrównoważonej turystyki mogą pomóc branży w dostosowaniu się do zmian klimatycznych i łagodzeniu ich skutków.

Należy też pamiętać, że wskazania UE dotyczące m.in. realizacji założeń wyznaczonych przez Europejski Zielony Ład oraz strategię na rzecz zrównoważonej mobilności, wymagają od branży turystycznej wdrożenia niskoemisyjnych środków transportu, promowania zrównoważonych praktyk oraz zmniejszenia śladu węglowego. Oczekują również, że branża będzie wspierać ochronę środowiska, wdrażać efektywne zarządzanie odpadami i angażować się w działania mające na celu minimalizację wpływu turystyki na zmiany klimatyczne.

Według odpowiedzi udzielonych przez Warmińsko-Mazurską Regionalną Organizację Turystyczną, z wymaganych przez zrównoważone destynacje turystyczne działań, w województwie istnieje jedynie program w zakresie zmniejszania zużycia energii. Po zapoznaniu się z w/w POŚWW-M 2030, wydaje się, że tych działań jest więcej (np. w zakresie ekologizacji transportu lub zmniejszenia emisji CO₂), ale może nie są wystarczająco promowane, albo usystematyzowane.



ENERGIA I KLIMAT

Monitoring poziomu zużycia energii w województwie	✕
Wojewódzki program w zakresie zmniejszenia zużycia energii	✓
Monitoring emisji CO2 na terenie województwa	✕
Wojewódzki program w zakresie zmniejszenia redukcji emisji CO2	✕
Wojewódzki program wsparcia przedsiębiorstw w zakresie wykorzystania OZE	✕
Wojewódzki program na rzecz ekologizacji transportu	✕
Wojewódzki program adaptacji do zmian klimatycznych	✕

Woda

Turystyka ma znaczący wpływ na wykorzystanie zasobów wodnych, szczególnie w miejscach o dużym natężeniu ruchu turystycznego. Intensywne zużycie wody przez hotele, ośrodki wypoczynkowe i atrakcje turystyczne może prowadzić do niedoborów wody, co wpływa negatywnie na lokalne społeczności i ekosystemy. Z drugiej strony, z punktu widzenia bezpieczeństwa jak o atrakcyjności turystycznej, kluczowa jest dbałość o jakość wody w zbiornikach wodnych wykorzystywanych do rekreacji oraz jakość wody pitnej.

Turystyka na Warmii i Mazurach koncentruje się głównie wokół zbiorników wodnych, które są kluczowym elementem atrakcyjności tego regionu. Niestety, jakość wód w rzekach i jeziorach jest niezadowolająca, a ostatnie raporty wskazują na pogorszenie się stanu wód w porównaniu do poprzednich analiz.

Zły stan wód stanowi poważne zagrożenie dla rozwoju turystyki, ponieważ czyste i zadbane zbiorniki wodne są podstawą dla rekreacji wodnej, plażowania, żeglarstwa i innych form aktywności turystycznej. Zanieczyszczone wody mogą odstraszać turystów, prowadzić do spadku liczby odwiedzających oraz obniżyć dochody związane z turystyką, co z kolei może negatywnie wpłynąć na lokalną gospodarkę.

Problemy związane z jakością wód to m.in. nieefektywna gospodarka ściekowa oraz bezpośrednie zanieczyszczenie wód, na przykład poprzez wylewanie ścieków bezpośrednio do zbiorników wodnych. Aby poprawić stan wód, niezbędne jest podjęcie działań takich jak modernizacja i rozbudowa infrastruktury kanalizacyjnej, wprowadzenie surowszych regulacji dotyczących zrzutu ścieków oraz edukacja społeczności lokalnych i turystów na temat ochrony wód (np. żeglarzy).

Należy przyjąć, że region zdaje sobie sprawę z w/w problemów. Efektem mogą być m.in zapisy które znalazły się np. w dokumencie "Wielkie Jeziora Mazurskie 2030 - Strategia Rozwoju Obszaru Funkcjonalnego" w którym czytamy, że: "powinny być realizowane inwestycje wodno-kanalizacyjne, w zakresie rekultywacji i zarybiania jezior, instalacji technologii OZE, wprowadzenie sprawnego systemu gospodarki odpadami. Efektami takich działań może być: zmniejszenie poziomu zrztu nieoczyszczonych ścieków i niepoddanych recyklingowi odpadów, wzrost czystości jezior; poprawa jakości środowiska przyrodniczego; poprawa jakości życia mieszkańców oraz warunków rozwoju zrównoważonej gospodarki rybackiej i turystyki".

Jak widać w tabeli poniżej, w województwie prowadzone są wszystkie działania wymagane od zrównoważonych destynacji turystycznych w kontekście zarządzania zasobami wodnymi. Można mieć więc nadzieję, że wszystkie podejmowane inicjatywy przyniosą oczekiwane rezultaty, i dojdzie do znaczącej poprawy stanu wód w województwie warmińsko-mazurskim.



WODA

Działania mające na celu zmniejszenie zużycia wody	✓
Analiza bezpieczeństwa i jakości zbiorników wodnych	✓
Monitoring jakości wody pitnej	✓
Program/ plan w zakresie oczyszczania ścieków	✓

Poza standardowymi procedurami, biorąc pod uwagę charakterystykę i walory województwa, plaże i mariny powinny dążyć do uzyskania certyfikacji typu Blue Flag lub Quality Coast. Te międzynarodowe certyfikaty są przyznawane obiektom spełniającym wysokie standardy jakości wody, zarządzania środowiskiem, bezpieczeństwa oraz usług. Uzyskanie takich certyfikatów może nie tylko poprawić jakość wód, ale również podnieść prestiż regionu, przyciągając bardziej wymagających turystów i zwiększając konkurencyjność województwa warmińsko-mazurskiego na mapie turystycznej Polski.

Odpady


Gospodarka odpadami w branży turystycznej ma kluczowe znaczenie, ponieważ ośrodki turystyczne generują znaczne ilości odpadów, w tym plastiku, żywności i innych form śmieci. Skuteczne praktyki gospodarowania odpadami są niezbędne do zachowania środowiska naturalnego i estetyki tych miejsc, które często mają kluczowe znaczenie dla ich atrakcyjności i rentowności. Zła gospodarka odpadami może prowadzić do zanieczyszczenia, szkodzić lokalnej przyrodzie i degradować naturalne krajobrazy, obniżając tym samym jakość wrażeń turystycznych i potencjalnie zmniejszając liczbę odwiedzających. Efektywne zarządzanie odpadami, takie jak redukcja odpadów, recykling czy kompostowanie, wpisuje się w Cele Zrównoważonego Rozwoju (CZR), zwłaszcza cel dotyczący odpowiedzialnej konsumpcji i produkcji (CZR 12). Ograniczenie użycia opakowań plastikowych natomiast bezpośrednio

wpisuje się w tzw. unijną „dyrektywę plastikową”, która ma na celu zmniejszenie ilości odpadów plastikowych i promowanie zrównoważonych alternatyw, i którą najbardziej odczuwa branża HoReCa.

W województwie warmińsko-mazurskim, problem odpadów jest tym ważniejszy, że zaśmiecenie przestrzeni zostało wymienione przez respondentów jako obszar najbardziej problematyczny. Potwierdzają to raport z realizacji POŚ – w przeciągu zaledwie kilku lat liczba tzw. „dzikich wysypisk” znacząco wzrosła. Zaśmiecenie to jedynie przejaw nieefektywnego sposobu zarządzania odpadami. Jeżeli zaśmiecenie jest również wyzwaniem na obszarach często odwiedzanych przez turystów, to może to negatywnie wpłynąć na atrakcyjność całej destynacji.

Z odpowiedzi udzielonych przez Warmińsko-Mazurską Regionalną Organizację Turystyczną wynika, że w województwie prowadzi prawie wszystkie z typowych działań w zakresie gospodarki odpadami. Niestety, jak wynika z raportu z realizacji POŚ, liczba odpadów w przeliczeniu na mieszkańca wzrasta. Wygląda jednak na to, że gminy zaangażowane są w kampanie edukacyjne w zakresie promowania hierarchii postępowania z odpadami, jak i kampaniami na rzecz zmniejszenia odpadów żywnościowych.

W tym miejscu należy zwrócić uwagę, że branża turystyczna znacząco przyczynia się do generowania odpadów. Warto byłoby przeanalizować ilość odpadów w przeliczeniu na jednego turystę oraz zwiększenie ilości odpadów w trakcie sezonu turystycznego. Zaangażowanie przedstawicieli turystyki i hotelarstwa w zakresie zapobiegania powstawania i bezpiecznej utylizacji odpadów wydaje się być kluczowa dla realizacji celów wojewódzkiego programu ochrony środowiska.

 ODPADY	
Monitoring ilości i kategorii odpadów resztkowych	✘
Monitoring ilości i kategorii odpadów segregowanych	✔
Działania w celu zmniejszenia ilości odpadów	✔
Działania w celu zmniejszenia ilości przedmiotów i opakowań jednorazowych	✔
Działania w celu zmniejszenia ilości odpadów żywnościowych	✔
Działania w celu zwiększenia ilości odpadów poddawanych recydingowi	✔

Zanieczyszczenie

Turystyka znacząco wpływa na zanieczyszczenie środowiska w wielu aspektach. Zanieczyszczenie światłem jest widoczne w popularnych miejscach turystycznych, gdzie jasne oświetlenie nocne zakłóca naturalne cykle i wpływa negatywnie na lokalną faunę oraz zdrowie ludzi. Hałas generowany przez ruch turystyczny i imprezy stresuje mieszkańców i dziką przyrodę, zakłócając życie zwierząt. Zanieczyszczenie powietrza wynika z emisji spalin z transportu, co pogarsza jakość powietrza i zdrowie publiczne. Zanieczyszczenie gleby jest skutkiem niewłaściwego zarządzania odpadami i ściekami, co prowadzi do degradacji gleby i wpływa na rolnictwo oraz ekosystemy.

Wysoki poziom zanieczyszczeń może skutecznie zniechęcić odwiedzających, prowadząc do spadku liczby turystów, negatywnych opinii i złej reputacji destynacji.

W województwie świadomie podchodzi się do monitoringu poziomu zanieczyszczeń, w tym powietrza, gleby i zanieczyszczenia hałasem. Z odpowiedzi respondentów wynika, że konkretne działania podejmuje się wyłącznie w zakresie zanieczyszczenia hałasem. Brakuje zatem konkretnych programów nastawionych na redukcję zanieczyszczenia powietrza czy gleby.

Nie znaleziono również żadnych informacji na temat zanieczyszczenia świetlnego. Nawet jeśli warmińsko-mazurskie zanieczyszczenie świetlne nie jest rozpowszechnionym problemem, warto jest przynajmniej monitorować to zjawisko, aby w odpowiednim momencie można było podjąć działania interwencyjne.



ZANIECZYSZCZENIE

Monitoring zanieczyszczenia hałasem	✓
Działania w celu zmniejszenia zanieczyszczenia hałasem	✓
Monitoring zanieczyszczenia świetlnego	✗
Działania w celu zmniejszenia zanieczyszczenia świetlnego	✗
Monitoring zanieczyszczenia powietrza	✓
Działania w celu zmniejszenia zanieczyszczenia powietrza	✗
Monitoring zanieczyszczenia gleby	✓
Działania w celu zmniejszenia zanieczyszczenia gleby	✗

Ochrona przyrody

Istotne jest, aby turystyka przyczyniała się do ochrony dzikiej przyrody i różnorodności biologicznej, ponieważ zdrowe ekosystemy są fundamentem atrakcyjnych i zrównoważonych destynacji turystycznych. Dzika przyroda i bogactwo biologiczne przyciągają turystów, oferując unikalne doświadczenia i wspierając lokalne gospodarki.

Turystyka może wspierać ochronę przyrody poprzez promowanie odpowiedzialnego podróżowania, inwestowanie w projekty ochrony środowiska oraz edukację turystów o znaczeniu bioróżnorodności. Inicjatywy takie jak ekoturystyka, stosowanie praktyk minimalizujących wpływ na środowisko oraz współpraca z lokalnymi społecznościami w celu ochrony naturalnych siedlisk są kluczowe dla zachowania dzikiej przyrody dla przyszłych pokoleń.

Jak wynika z dokumentu „Warmińsko-Mazurskie 2030 Strategia rozwoju społeczno-gospodarczego” „wyjątkowe środowisko przyrodnicze” stanowi fundament rozwoju - „Charakter województwa, wynikający z jego specyficznych walorów środowiskowych, powoduje, że środowisko przyrodnicze musi być traktowane jako zasób i potencjał z jednej strony, z drugiej zaś, jako wartość, o którą należy dbać z myślą o przyszłych pokoleniach.”

Z udzielonych podczas badania odpowiedzi wynika, że w województwie prowadzone są działania z zakresu ochrony przyrody i różnorodności biologicznej, w zakresie ochrony zasobów naturalnych oraz ochrony walorów krajobrazowych. Jednocześnie, zarówno ochrona przyrody jak ochrona walorów krajobrazowych, obok zagospodarowania przestrzennego zostały wymienione przez respondentów jako największe obszary problematyczne. Biorąc pod uwagę fakt, że walory przyrodnicze są jednym z ważniejszych przyczyn wyboru destynacji turystycznych, rozwiązanie problemu ochrony przyrody może mieć kluczowy wpływ na dalszy rozwój tego sektora. Poza kontynuacją już istniejących programów, rekomenduje się opracowanie wytycznych w zakresie zagospodarowania przestrzennego, których w danej chwili w województwie brakuje.

Warto byłoby również przeprowadzić analizę wpływu turystyki na przyrodę i środowisko naturalne, co jest podstawą do dalszego planowania rozwoju turystycznego. Jest to szczególnie istotne w przypadku Warmii i Mazur, gdzie turystyka odgrywa znaczącą rolę a działalność turystyczna odbywa się głównie na terenach cennych przyrodniczo.

Do zaskakujących aspektów należy również uznać fakt, że zgodnie z odpowiedziami respondentów, nie ma wojewódzkich produktów turystycznych, które w sposób bezpośredni przyczyniałyby się do ochrony przyrody i różnorodności biologicznej.



OCHRONA PRZYRODY

Program w zakresie ochrony przyrody i różnorodności biologicznej	✓
Program w zakresie ochrony zasobów naturalnych (np. minerałów, wody, gleby)	✓
Program w zakresie zapobiegania inwazyjnym gatunkom obcym	✗
Program w zakresie ochrony walorów krajobrazowych	✓
Program w zakresie ochrony dzikich zwierząt	✗
Program w zakresie poprawy dobrostanu zwierząt w niewoli	✗
Wytyczne w zakresie planowania przestrzennego	✗
Analiza wpływu turystyki na przyrodę i środowisko naturalne	✗
Produkty turystyczne, przyczyniające się do ochrony przyrody i różnorodności	✗

2.2. Aspekty społeczno-gospodarcze

Zrównoważona turystyka nie tylko przyczynia się do ochrony środowiska naturalnego, ale także wspiera rozwój społeczności lokalnych, tworzenie miejsc pracy oraz promowanie dziedzictwa kulturowego. Zarządzanie turystyką w sposób zrównoważony wymaga zintegrowanego podejścia, które uwzględnia potrzeby i oczekiwania lokalnych mieszkańców, wpływ turystyki na lokalną gospodarkę oraz zachowanie i promowanie unikalnych tradycji i wartości kulturowych. Właściwe zbalansowanie tych aspektów jest kluczowe dla zapewnienia długoterminowego sukcesu i trwałości destynacji turystycznej, przy jednoczesnym minimalizowaniu negatywnych skutków społecznych, gospodarczych i kulturowych.

Wyzwania społeczno-gospodarcze

W dokumencie „Warmińsko-Mazurskie 2030 Strategia rozwoju społeczno-gospodarczego” wymieniono szereg słabych stron i potencjalnych zagrożeń województwa związanych z rozwojem społeczno-ekonomicznym, m.in. niską konkurencyjność gospodarczą, niekorzystne procesy demograficzne, słabą tożsamość regionalną, deficyt współpracy (biznes - administracja - nauka - organizacje społeczne). Pokrywają się one przynajmniej w części z obszarami, które respondenci określili jako szczególnie problematyczne:

Obszary szczególnie problematyczne

1. Starzenie się społeczeństwa

2. Wyludnianie się województwa

3. Niewielki udział obywateli w planowaniu i zarządzaniu strategicznym

Aby odpowiedzieć na te wyzwania, powinno się zwrócić szczególną uwagę na:

- Wspieranie rozwoju inicjatyw służących włączaniu społecznemu, budowaniu więzi społecznych w regionie, w tym międzypokoleniowych (szczególnie angażujące osoby starsze, młodzież, osoby z niepełnosprawnościami, mniejszości narodowe, rodziny nieaktywne mieszkające w małych społecznościach lokalnych).
- Rozwijanie infrastruktury dostosowanej do potrzeb osób starszych i osób ze szczególnymi potrzebami (w tym osób z niepełnosprawnością), takich jak dostępne środki transportu i przystosowane szlaki turystyczne.
- Programy wspierające rozwój przedsiębiorczości i zatrudnienia w turystyce, szczególne na obszarach zagrożonych bezrobociem i słabym rozwojem gospodarczym.
- Systematyczne angażowanie społeczności lokalnej w planowanie i rozwój turystyki, m.in. poprzez regularne konsultacje społeczne, warsztaty edukacyjne oraz aktywną komunikację z mieszkańcami na temat korzyści płynących z turystyki.

Udział turystyki w gospodarce

Turystyka może odgrywać istotną rolę w rozwoju gospodarczym. Po pierwsze, przyciąganie turystów do danego regionu generuje wzrost popytu na dobra i usługi, co stymuluje rozwój lokalnych przedsiębiorstw, takich jak hotele, restauracje, sklepy, organizatorzy wycieczek czy rzemiosło lokalne. To z kolei prowadzi do tworzenia miejsc pracy i zwiększania dochodów dla mieszkańców regionu. Po drugie, turystyka może przyczyniać się do dywersyfikacji gospodarczej, zmniejszając zależność od jednej gałęzi przemysłu. Regiony oparte na turystyce często rozwijają różnorodne sektory, takie jak kultura, sztuka, rzemiosło, rekreacja czy agroturystyka. Ponadto, turystyka może również wspierać rozwój infrastruktury, takiej jak drogi, lotniska, transport publiczny czy usługi komunalne, co przynosi korzyści zarówno turystom, jak i lokalnym mieszkańcom.

Istotne jest, aby w turystyce brały udział różne podmioty, włącznie z organizacjami pozarządowymi i osobami w ciężkiej sytuacji życiowej (osoby bezrobotne, wykluczone), oraz aby dochody turystyczne były sprawiedliwie i równomiernie dzielone. W wojewódzkich dokumentach strategicznych mówi się o nierównościach społecznych i problemie bezrobocia. W tym kontekście turystyka ma szczególną szansę odegrać pozytywną rolę w rozwoju regionalnym i podniesieniu poziomu życia ludności.

Jak wynika z tabeli poniżej, w województwie warmińsko-mazurskim istnieje program dot. zwiększenia znaczenia turystyki w gospodarce, natomiast nie prowadzi się monitoringu udziału turystyki w gospodarce. Bez wstępnych danych, trudno ocenić, czy program jest skuteczny. Pomiar udziału turystyki w gospodarce destynacji turystycznej (poza liczbą odwiedzających, również wydatki odwiedzających, zatrudnienie w turystyce, podatki, inwestycje, itp.) umożliwia dokładną analizę jej wpływu ekonomicznego, co jest kluczowe dla strategicznego planowania, alokacji zasobów oraz podejmowania decyzji inwestycyjnych, które wspierają zrównoważony rozwój i konkurencyjność na rynku turystycznym.

W województwie prowadzone są działania w zakresie wsparcia przedsiębiorców i promocji produktów lokalnych. Brakuje jednak programu, promującego zatrudnienie w sektorze turystycznym. Biorąc pod uwagę, że zarówno w strategii rozwoju województwa jak i strategii rozwoju turystyki wielokrotnie mówi się o „drenażu HR” i brakach w przeszkolonej kadrze. Programy i kampanie takie mogłyby być adresowane właśnie do osób mieszkających na terenach narażonych na marginalizację społeczno-ekonomiczną, osób bezrobotnych i biernych zawodowo, a także osób ze szczególnymi potrzebami.



UDZIAŁ TURYSTYKI W GOSPODARCE

Monitoring udziału turystyki w gospodarce	✗
Program dot. zwiększenia znaczenia turystyki w gospodarce	✓
Działania w zakresie promocji produktów lokalnych	✓
Działania na rzecz wsparcia przedsiębiorców z branży turystycznej	✓
Program promujący zatrudnienie w sektorze turystycznym	✗

Społeczności lokalne

Zaangażowanie społeczności lokalnych w rozwój turystyki jest kluczowe dla zapewnienia zrównoważonego i korzystnego wpływu turystyki na region. Lokalni mieszkańcy najlepiej znają swoje środowisko, kulturę i tradycje, co pozwala tworzyć autentyczne i atrakcyjne doświadczenia dla turystów. Współpraca z lokalnymi społecznościami wspiera gospodarkę, tworzy miejsca pracy i zwiększa dochody mieszkańców, jednocześnie promując ochronę zasobów naturalnych i dziedzictwa kulturowego. Angażowanie społeczności lokalnych może obejmować ich udział w planowaniu i zarządzaniu turystyką, rozwijanie lokalnych przedsiębiorstw turystycznych oraz edukację na temat zrównoważonych praktyk. Takie podejście buduje silne, zintegrowane społeczności, które są bardziej skłonne do wspierania działań na rzecz ochrony środowiska i promowania długoterminowego, odpowiedzialnego rozwoju turystyki.

Takie zrozumienie w/w założeń zawarto m.in. w dokumencie „Strategia rozwoju turystyki województwa Warmińsko-Mazurskiego do roku 2025” gdzie stawia się na „aktywizację zawodową i wzrost przedsiębiorczości mieszkańców regionu poprzez ich udział w świadczeniu usług, tworzeniu ofert i produktów turystycznych. Szczególną uwagę należy zwrócić na aktywizację zawodową osób wykluczonych lub zagrożonych wykluczeniem społecznym”.

Jak wynika z odpowiedzi udzielonych przez Warmińsko-Mazurską Regionalną Organizację Turystyczną, w województwie zdecydowanie brakuje instrumentów angażowania lokalnych mieszkańców oraz budowania ich świadomości wokół tematów związanych z rozwojem zrównoważonym. Świadomi obywatele są kluczem do skutecznej ochrony środowiska i realizacji celów zrównoważonego rozwoju. Promowanie ekologicznego trybu życia bez uświadamiania mieszkańców na temat zmian klimatycznych jest działaniem niespójnym, i może prowadzić do sytuacji, w której mieszkańcy nie rozumieją dlaczego warto być „eko”. Zaangażowani mieszkańcy są bardziej skłonni do wspierania lokalnych inicjatyw ekologicznych, wdrażania zrównoważonych praktyk w swoich codziennych działaniach i promowania odpowiedzialnego stylu życia, zarówno w sferze ekologii jak i etyki i wrażliwości na nierówności społeczne. Ponadto, edukacja na temat zrównoważonego rozwoju wzmacnia poczucie odpowiedzialności za przyszłość ich społeczności, co prowadzi do bardziej aktywnego udziału w decyzjach dotyczących lokalnego rozwoju i ochrony środowiska.

Kolejnym obszarem problematycznym dla Warmii i Mazur jest niski udział obywateli w planowaniu i zarządzaniu strategicznym, a zatem wszelkie działania zwiększające świadomość mieszkańców na temat ich roli i wpływu na rozwój regionu będą mieć szczególne znaczenie. Mimo, że według odpowiedzi udzielonych w tym badaniu, nie istnieją instrumenty angażujące mieszkańców w procesy decyzyjne w zakresie turystyki, to z analizy wojewódzkich dokumentów strategicznych pewne procedury są. Możliwe jednak, że są one nieefektywne lub nie cieszą się zainteresowaniem.

Mówiąc o społecznościach lokalnych, warto też wspomnieć o ochronie praw człowieka i praw pracowniczych. Branża turystyczna, będąca jednym z największych sektorów gospodarki, często zatrudnia osoby w niskopłatnych i tymczasowych pracach, co może prowadzić do nadużyć, takich jak niskie wynagrodzenia, długie godziny pracy oraz brak zabezpieczenia socjalnego. Zapewnienie przestrzegania praw pracowniczych, w tym godziwego wynagrodzenia, bezpiecznych warunków pracy oraz prawa do zrzeszania się, jest niezbędne dla zrównoważonego rozwoju turystyki. Dodatkowo, poszanowanie praw człowieka, w tym równości i niedyskryminacji, jest fundamentem etycznej turystyki, która przyczynia się do pozytywnego rozwoju społeczności lokalnych i zapewnia sprawiedliwe traktowanie wszystkich pracowników.

Jak wynika z odpowiedzi respondentów, nie prowadzi się na terenie województwa programów w zakresie ochrony praw człowieka ani praw pracowniczych. Możliwe, że jest to związane z brakiem (a przynajmniej postrzeganym brakiem) wyzwań w tym zakresie.



SPOŁECZNOŚCI LOKALNE

Program w zakresie ochrony praw człowieka	✗
Ocena przestrzegania praw człowieka, w tym praw pracowniczych	✗
Program w zakresie zdrowia i bezpieczeństwa mieszkańców	✗
Regulacje dot. dostępu do zasobów naturalnych, miejsc przyrodniczych i kulturowych	✓
Monitoring poziomu zadowolenia mieszkańców z rozwoju turystyki	✗
Analiza wpływu turystyki na mieszkańców i społeczności lokalne	✓
Instrumenty angażujące mieszkańców w procesy decyzyjne dot. turystyki	✗
Budowanie świadomości w zakresie praw człowieka i nierówności społecznych	✗
Programy dla mieszkańców propagujące kulturę lokalną	✗
Budowanie świadomości w zakresie zmian klimatycznych	✗
Programy dla mieszkańców propagujące ekologiczny tryb życia	✓

Dokumenty strategiczne

Strategia rozwoju społeczno-gospodarczego "Warmińsko-Mazurskie 2030"

Mimo, że bezpośrednich nawiązań do rozwoju zrównoważonego jest niewiele, to Strategia uwzględnia tematy, które wpisują się w Cele Rozwoju Zrównoważonego, m.in. do Cel 8 "Rozwój gospodarczy i godne miejsca pracy", oraz Cel 9 "Innowacyjność przemysłu, infrastruktura". Cała strategia koncentruje się właśnie wokół lokalnej gospodarki i konkurencyjności. Pomimo, że jeden z celów strategicznych strategii dotyczy „wyjątkowego środowiska przyrodniczego”, temat ten jest traktowany pobieżnie, co sugeruje, że zagrożenia środowiskowe nie są traktowane z należytą uwagą.

Strategia często odnosi się do turystyki, głównie w kontekście rozwoju infrastruktury i tworzenia produktów turystycznych, które powinny wpisywać się w koncepcję turystyki zrównoważonej i przyczyniać się do przedłużenia sezonu turystycznego. Wskazuje również

na potrzebę działań zapobiegających nadmiernej antropopresji, szczególnie na obszarach intensywnie eksploatowanych turystycznie. Niemniej jednak, związek pomiędzy ochroną dziedzictwa kulturowego i jakością środowiska naturalnego a atrakcyjnością turystyczną regionu nie jest wystarczająco podkreślony, a pojęcie turystyki zrównoważonej jest błędnie zawężone do produktu turystycznego.

Dostępność dla osób ze szczególnymi potrzebami

Respondenci różnie oceniali poziom tej dostępności województwa dla osób ze szczególnymi potrzebami, w tym dla osób z niepełnosprawnością. Część oceniała poziom dostępności jako dobry, kilka organizacji lokalnych bierze pod uwagę dostępność przy tworzeniu nowych produktów turystycznych oraz wykorzystuje wysoki poziom dostępności w promocji swojej destynacji turystycznej. Większa grupa respondentów oceniała poziom dostępności jako niski, zaznaczając go nawet jako jeden z głównych obszarów problematycznych.

Mimo, że zdecydowana większość firm biorących udział w badaniu zadeklarowała dostępność swoich usług/obiektu dla osób z niepełnosprawnościami, jak wynika z analizy obiektów dostępnych na Booking.com – zaledwie 6% obiektów z województwa warmińsko-mazurskiego promujących się na tej platformie jest w pełni dostępna dla osób na wózkach inwalidzkich, a jeszcze mniej dla osób np. słabowidzących.

Niestety w większości dokumentów strategicznych obowiązujących w województwie sprawa dostępności dla osób o szczególnych potrzebach jak i osób z niepełnosprawnościami jest traktowana dość marginalnie i w większości przypadków zupełnie nie odnosi się do turystyki.

Tworzenie oferty turystyki dostępnej dla wszystkich to obszar wymagający szczególnej uwagi, zwłaszcza w kontekście starzenia się społeczeństwa oraz istniejących programów wojewódzkich w zakresie promocji i rozwoju usług dla osób z niepełnosprawnościami i osób starszych. Tym bardziej, że wizja województwa mówi o tym, że „Warmińsko-mazurskie będzie województwem, w którym osoby starsze/z niepełnosprawnościami nie będą ograniczone barierami architektonicznymi, komunikacyjnymi oraz barierami w dostępie do rynku pracy”, działania na rzecz rozwoju turystyki dostępnej dla wszystkich powinno być jednym z priorytetów. Niestety w wojewódzkiej strategii rozwoju turystyki, o niepełnosprawności mówi się jedynie w kontekście aktywizacji zawodowej i rozwoju turystyki zdrowotnej, a nie o zwiększeniu dostępności całej ofert turystycznej.

Aby proces modernizacji infrastruktury oraz dostosowania usług i produktów turystycznych dla osób ze szczególnymi potrzebami przebiegał efektywnie, konieczna jest współpraca z branżą turystyczną i zwiększenie jej świadomości w tym obszarze. Tylko wtedy większość produktów i usług turystycznych staną się dostępne dla każdego (w tym dla osób starszych i z niepełnosprawnościami), a to przyczyni się do zwiększenia atrakcyjności regionu, a co za tym idzie - zwiększenia korzyści ekonomicznych płynących z turystyki.

Według informacji dostarczonej przez Warmińsko-Mazurską Regionalną Organizację Turystyczną, w województwie prowadzone są działania na rzecz zwiększenia dostępności destynacji dla osób ze szczególnymi potrzebami, w tym osób z niepełnosprawnościami. Można mieć więc nadzieję, że poziom dostępności będzie się z czasem poprawiał.

Kultura

Ochrona dziedzictwa kulturowego jest nieodrębną częścią zrównoważonego rozwoju turystyki. Dziedzictwo kulturowe reprezentuje unikalną tożsamość i tradycje miejsca, co przyciąga turystów poszukujących unikalnych doświadczeń. Zachowując i promując dziedzictwo kulturowe (zarówno to historyczne jak i współczesne), destynacje turystyczne zachowują swoją autentyczność, co przyczynia się do zadowolenia odwiedzających i zachęca do dłuższych pobyków. Ponadto ochrona dziedzictwa kulturowego wzmacnia lokalne społeczności i wspiera rozwój społeczno-gospodarczy. Tworzy możliwości zatrudnienia, stymuluje przedsiębiorczość i dystrybuuje dochody, prowadząc do wzrostu sprzyjającego włączeniu społecznemu i poprawy standardów życia. Dodatkowo, ochrona dziedzictwa kulturowego zapewnia długoterminową ochronę cennych aktywów kulturowych, zapobiegając zaniedbaniu i ich nieodwracalnej utracie.

Turystyka kulturowa, natomiast, promuje zrozumienie międzykulturowe, wspierając empatię i szacunek wśród odwiedzających i społeczności przyjmujących. Zapewniając platformę wymiany kulturowej, turystyka przyczynia się do pokojowego współistnienia i zmniejsza uprzedzenia kulturowe. Co więcej, włączenie dziedzictwa kulturowego do planowania i zarządzania turystyką umożliwia holistyczne i zrównoważone podejście.

Jednym z nielicznych wskazań odnoszących się do w/w poruszanych zagadnień, jest zapis w dokumencie pt. "Warmińsko-Mazurskie 2030 Strategia rozwoju społeczno-gospodarczego" gdzie mówi się o "wspieraniu instytucji kultury i organizacji społecznych w celu poprawy jakości i różnorodności oferty kulturalnej regionu i aktywizacji społecznej na poziomie lokalnym, regionalnym i krajowym (w tym włączenia ich w tworzenie produktów turystycznych i wypoczynkowych oraz rozszerzenie kręgu odbiorców (w tym osoby z niepełnosprawnościami, uczniowie)".

Jak widać w tabeli poniżej, w województwie warmińsko-mazurskim brakuje programów w zakresie ochrony materialnego i niematerialnego dziedzictwa kulturowego. Biorąc pod uwagę, że słaba tożsamość regionalna wśród mieszkańców jest wyzwaniem dla regionu, jest to obszar, na którym należałoby się skupić, nie tylko w kontekście rozwoju turystyki, ale roli kultury i tradycji na budowanie tożsamości regionalnej. Działania mogłyby obejmować od promowania lokalnej kultury i dziedzictwa poprzez festiwale i wydarzenia kulturalne skierowane do mieszkańców właśnie, po wprowadzenie programów edukacyjnych w szkołach, wsparcie lokalnych artystów i przedsiębiorców, a także promowanie turystyki i jej roli w rozwoju regionu i poprawie jakości życia mieszkańców. Sam rozwój turystyki również może pomóc we wzmocnieniu poczucia tożsamości wśród mieszkańców poprzez promowanie i celebrowanie lokalnej kultury oraz dziedzictwa, co zwiększa dumę z regionu i świadomość jego unikalnych wartości. Ważne jednak, aby tę rolę podkreślać.

Warto w tym miejscu również zaznaczyć, że ochrona i promocja kultury i tradycji jest aspektem uwzględnianym przez zdecydowaną większość gmin i lokalnych organizacji turystycznych podczas tworzenia nowych produktów turystycznych, i istnieje już szereg produktów, które w sposób bezpośredni wspierają lokalną kulturę i tradycje.

Pozytywnym jest fakt, że w województwie prowadzi się analizę wpływu turystyki na kulturę. Regularna analiza wpływu turystyki na kulturę materialną i niematerialną pozwala na monitorowanie i ochronę zabytków przed degradacją, zabezpiecza autentyczność lokalnych

tradycji przed komercjalizacją, wspiera lokalne rzemiosło i gospodarkę, umożliwia precyzyjne zarządzanie ruchem turystycznym w celu uniknięcia przeludnienia, oraz dostarcza danych niezbędnych do tworzenia i wdrażania skutecznych polityk i regulacji promujących zrównoważoną turystykę. Szkoda tylko, że wyniki tej analizy nie są upublicznione ani włączone do wojewódzkiej strategii rozwoju turystyki.



KULTURA

Program w zakresie ochrony materialnego dziedzictwa kulturowego	✘
Program w zakresie ochrony niematerialnego dziedzictwa kulturowego	✘
Analiza wpływu turystyki na kulturę i tradycje	✔
Właściwe oznaczenia i informacje na obiektach kulturowych	✘
Produkty turystyczne wspierające ochronę i promocję dziedzictwa kulturowego	✔

2.3. Zarządzanie rozwojem zrównoważonym

Turystyka będzie rozwijać się w sposób stabilny i przynosić dla regionu długotrwałe korzyści społeczno-gospodarcze, tylko w sytuacji, gdy zarządzana jest w sposób prawidłowy i kompleksowy. Kryteria zarządzania turystyką zrównoważoną dla destynacji turystycznych zakładają skoordynowane podejście do turystyki zrównoważonej, w tym zaangażowanie sektora prywatnego, publicznego i społeczeństwa obywatelskiego, oraz zdolność do zarządzania kwestiami społeczno-gospodarczymi, kulturowymi i środowiskowymi. Zrównoważona destynacja turystyczna powinna, między innymi:

- posiadać wieloletnią strategię zarządzania i plan działania, uwzględniający zasady zrównoważonego rozwoju;
- posiadać grupę ekspertów, którzy posiadają kompetencje w zakresie zarządzania środowiskowego oraz zrównoważonego rozwoju turystyką
- wdrożyć system monitorowania wpływu turystyki na społeczność lokalną, przyrodę i kulturę, a działania i rezultaty powinny być regularnie analizowane;
- świadomie zarządzać liczbą odwiedzających i ich aktywnością, uwzględniając równowagę pomiędzy potrzebami lokalnej gospodarki, mieszkańców i środowiska kulturowego i społecznego;
- opracować plan zarządzania ryzykiem i sytuacjami kryzysowymi;
- prowadzić działania marketingowo-promocyjne w sposób przejrzysty i odpowiedzialny.

Strategia zrównoważonego rozwoju turystyki

Z punktu widzenia zasad turystyki zrównoważonej, strategia rozwoju turystyki powinna określać działania związane z:

- zarządzaniem ekologicznym (w tym wodą, energią, odpadami)
- ochroną przyrody i różnorodności biologicznej
- przeciwdziałaniu zmianom klimatycznym
- ochroną praw człowieka, w tym praw pracowniczych
- ochroną i promocją dziedzictwa kulturowego
- wsparciem lokalnych towarów i przedsiębiorców
- zdrowiem i bezpieczeństwem turystów

Województwo warmińsko-mazurskie jest jednym z niewielu w Polsce, które posiada strategię turystyki, co samo w sobie jest dobrym sygnałem. Dokument ten nie uwzględnia wszystkich wyżej wymienionych aspektów, ale odwołań do zrównoważonego rozwoju znajdziemy wiele. Bardziej szczegółowa analiza znajduje się poniżej.

Dokumenty strategiczne

Strategia Rozwoju Turystyki Województwa Warmińsko-Mazurskiego do roku 2025

Strategia nawiązuje wielokrotnie do rozwoju zrównoważonego i turystyki zrównoważonej. Przede wszystkim rozwój zrównoważony jest ujęty jako jedna z podstawowych zasad realizacji Strategii - "Wdrażanie produktów turystycznych powinno uwzględniać, jako jeden z priorytetów, ochronę środowiska i zasobów naturalnych, walorów kulturowych oraz ochronę zdrowia mieszkańców i turystów. Wdrażanie to powinno także uwzględniać działania ograniczające oraz w niektórych przypadkach eliminujące negatywne zjawiska związane z funkcjonowaniem produktów turystycznych." Jak wynika z odpowiedzi respondentów, poza kilkoma wyjątkami, kwestie te nie są brane pod uwagę przy tworzeniu produktów turystycznych (bardziej szczegółowa analiza w kolejnych sekcjach). Można zatem przyjąć, że o ile z zasady podejście jest właściwe, to nie było ono wdrażane w praktyce.

Odniesienia bezpośrednio do środowiska naturalnego pojawiają się przede wszystkim w kontekście walorów przyrodniczych województwa i występują jako jego silna strona. O ile mówi się o ryzyku degradacji środowiska i presji ruchu turystycznego, to wydaje się, że istniejącym już problemom i zagrożeniom środowiskowym (np. zmiany klimatu, zaśmiecenie, zły stan wód powierzchniowych) nie udzielono wystarczającej uwagi.

Jeśli chodzi o kwestie społeczno-gospodarcze, to w Strategii mówi się o aktywizacji społecznej, zawodowej i rozwoju przedsiębiorczości, w tym wśród osób zagrożonych wykluczeniem. Kultura pojawia się jako walor atut województwa; nie ma mowy o tym w jaki

sposób turystyka wpływa na kulturę i w jaki sposób może pomóc ją chronić i promować, np. przyczynić się do budowania tożsamości lokalnej mieszkańców województwa.





Nawiązania do turystyki zrównoważonej pojawiają się przede wszystkim w kontekście produktów turystycznych (turystyka niekonwencjonalna, kulturalna, zdrowotna, itp.). O ile nie ma nic złego w powiązaniu produktów turystycznych z koncepcją rozwoju zrównoważonego, to mówienie o turystyce zrównoważonej wyłącznie w kontekście produktów turystycznych jest już mylące. Czytelnik może bowiem odnieść wrażenie, że turystyka zrównoważona sama w sobie jest produktem turystycznym co jest błędem.

Aby zasady rozwoju zrównoważonego były wdrażane w praktyce, niezbędne są instrumenty zaangażowania zarówno branży turystycznej jak i podmiotów JSA. W Strategii Rozwoju Turystyki Województwa Warmińsko-Mazurskiego jest oddzielna sekcja poświęcona współpracy i wsparciu, w której podkreślona jest rola jednostek Urzędu Marszałkowskiego Województwa Warmińsko-Mazurskiego w kontekście działań związanych z kulturą, ochroną środowiska i aspektami społeczno-gospodarczymi. Nie jest jednak jasne jak w praktyce to wsparcie ma wyglądać. Brakuje również opisanie instrumentów zaangażowania branży turystycznej w kwestie rozwoju zrównoważonego, aby nie tylko poszczególne produkty, ale turystyka Warmii i Mazur w ogóle rozwijała się w sposób zrównoważony.

Warto także zwrócić uwagę, że w Strategii słowo „Eko” (w kontekście „ekologiczny”) użyte jest około 70 razy. Zgodnie z wytycznymi unijnej dyrektywy Green Claims, aby województwo mogło wykorzystywać w sloganach reklamowych hasła typu „eko”, województwo jako destynacja turystyczna będzie zobligowane do uzyskania odpowiednich certyfikatów ekologicznych/turystyki zrównoważonej, np. Green Destinations. „Eko”-logiczność województwa powinna być również potwierdzona ilością certyfikowanych obiektów, plaż i portów. Destynacja będzie na tyle „eko” na ile firmy turystyczne działającej na jej terenie.

Aby skutecznie wdrażać strategię zrównoważonego rozwoju turystyki, destynacja powinna spełniać kilka kluczowych warunków. Powinna mieć przynajmniej jedną osobę zarządzającą rozwojem turystyki, która posiada kwalifikacje w zakresie zrównoważonego rozwoju turystyki. Powinna również wyznaczyć osobę lub zespół odpowiedzialny za koordynację działań związanych z rozwojem zrównoważonym turystyki. Ważne jest określenie i regularne monitorowanie wskaźników zrównoważonego rozwoju turystyki, obejmujących aspekty środowiskowe, społeczno-gospodarcze, oraz publikowanie przynajmniej raz w roku raportu dotyczącego realizacji strategii rozwoju turystyki, z uwzględnieniem aspektów zrównoważonego rozwoju.

Jak widzimy w tabeli poniżej, w województwie warmińsko-mazurskim jest przynajmniej jedna osoba posiadająca wiedzę i doświadczenie w zakresie rozwoju zrównoważonego turystyki. Nie ma natomiast przypisanego koordynatora, nie ma monitoringu ani raportowania z zakresu rozwoju zrównoważonego. Brak tych instrumentów ogranicza skuteczność implementacji strategii i może prowadzić do niespójności oraz niepełnego wykorzystania potencjalnych korzyści wynikających z realizacji zrównoważonego rozwoju w turystyce.

Osoby kompetentne w zakresie zrównoważonego rozwoju turystyki	
Zespół odpowiedzialny za zrównoważony rozwój turystyki	
Monitoring wskaźników zrównoważonego rozwoju turystyki	
Raport dot. realizacji strategii rozwoju zrównoważonego w branży turystycznej	

*Według odpowiedzi udzielonych przez LROT

Zarządzanie ruchem turystycznym

Zarządzanie ruchem turystycznym polega na kontrolowaniu przepływu turystów zarówno w czasie, jak i przestrzeni, aby zmniejszyć sezonowość oraz równomiernie rozłożyć obciążenie turystyczne.

Przykłady narzędzi, które mogłyby być wykorzystane w celu bardziej efektywnego zarządzania ruchem turystycznym w całym regionie obejmują: aktualizowanie listy aktywów turystycznych, pogłębiony monitoring ruchu turystycznego (w tym analizy liczby, charakterystyki, preferencji i rodzaju aktywności turystów wraz z ich segmentacją), wytyczne dot. najmu krótkoterminowego w celach turystycznych czy system (procedury) regulujący ruchem turystycznym, aby uniknąć nadmiernego punktowego skoncentrowania ruchu turystycznego. Istotnym aspektem jest także obliczenie pojemności (carrying capacity) kluczowych i wrażliwych terenów turystycznych (w tym centrów miast, atrakcjach turystycznych, popularnych miejsc przyrodniczych). To zagadnienie zawarto m.in. w dokumencie „Warmińsko-Mazurskie 2030 Strategia rozwoju społeczno-gospodarczego gdzie wskazano w zagrożeniach rozwoju regionu na „postępującą degradację walorów środowiska przyrodniczego związaną z nasilaniem się ruchu turystycznego w krótkim sezonie letnim, szczególnie na obszarach wiejskich, w tym w obszarze Wielkich Jezior Mazurskich”.

Z odpowiedzi uzyskanych od przedstawicieli W-MROT i UM, część z tych narzędzi jest wdrażane (wykaz w tabeli poniżej).



ZARZĄDZANIE RUCHEM TURYSTYCZNYM

Aktualna lista aktywów turystycznych (przyrodniczych i kulturowych)	✓
Monitoring ruchu turystycznego	✓
Wytyczne dot. wynajmu obiektów turystycznych i wynajmu krótkoterminowego	✗
Obliczona została pojemność najbardziej wrażliwych terenów turystycznych	✗
Działania mające na celu zmniejszenie sezonowości ruchu turystycznego	✓
Działania mające na celu przestrzenne rozproszenie ruchu turystycznego	✗
System regulujący ruchem turystycznym	✗

Biorąc pod uwagę, że ruch turystyczny w województwie warmińsko-mazurskim nie jest rozłożony równomiernie, warto byłoby zwrócić szczególną uwagę na działania promujące mniej znane (i dotychczas np. nie odwiedzane) tereny/miejsca/lokalne destynacje w regionie.

Jak wynika z odpowiedzi jst i lokalnych organizacji turystycznych, większość z nich posiada listę aktywów turystycznych, ale zarządzanie ruchem turystycznym na poziomie lokalnym nie jest działaniem priorytetowym. Monitoring ruchu turystycznego oraz działania mające na celu rozproszenie ruchu turystycznego prowadzone są tylko w pojedynczych gminach.

Zaangażowanie turystów

Zaangażowanie turystów w kwestie rozwoju zrównoważonego jest kluczowe dla osiągnięcia długoterminowych celów w turystyce. Głównym narzędziem w tym procesie jest monitoring zadowolenia turystów, szczególnie w odniesieniu do aspektów środowiskowych i kulturowych. Dzięki regularnym badaniom można ocenić, jak turyści postrzegają wysiłki na rzecz zrównoważonego rozwoju i jakie obszary wymagają poprawy.

Drugim kluczowym narzędziem jest skuteczna komunikacja. Obejmuje ona promowanie kodeksów postępowania na terenach wrażliwych przyrodniczo i kulturowo oraz propagowanie odpowiedzialnego podróżowania. Należy edukować turystów o ekologicznym zachowaniu, takim jak promocja niskoemisyjnego transportu, wspieranie lokalnych społeczności i kultury oraz zachęcanie do wyboru zrównoważonych przedsiębiorstw. Wszystkie te elementy powinny być integralną częścią strategii komunikacyjnej, aby zwiększyć świadomość i zaangażowanie turystów w praktyki proekologiczne i prospołeczne.

Oddzielnym, lecz równie ważnym aspektem jest zdrowie i bezpieczeństwo turystów. Poza wdrożeniem programów dbających o te kwestie, niezbędna jest również skuteczna

komunikacja dotycząca bezpiecznego zachowania podczas podróży. Informowanie turystów o zasadach bezpiecznego podróżowania jest kluczowe, aby zapewnić im komfort i bezpieczeństwo, co z kolei pozytywnie wpływa na ich ogólne doświadczenie turystyczne.

Jak widzimy z tabeli poniżej, w województwie warmińsko-mazurskim nie są wdrożone żadne z wymienionych programów, nie prowadzi się także kampanii informacyjnych. Brak tych działań może skutkować niewłaściwym zarządzaniem ruchem turystycznym, co z kolei prowadzi do zwiększonej degradacji środowiska oraz braku świadomości wśród turystów na temat odpowiedzialnego podróżowania, obniżając tym samym długoterminową atrakcyjność regionu.



ZAANGAŻOWANIE TURYSTÓW

Monitoring zadowolenia turystów, w tym aspektów środowiskowych i kulturowych	×
Program dot. zdrowia i bezpieczeństwa turystów	×
Promocja zrównoważonych przedsiębiorstw turystycznych	×
Kampanie promujące ekologiczny sposób podróżowania	×
Kampanie zachęcające do wspierania społeczności lokalnych	×
Kodeksy postępowania na terenach przyrodniczych	×
Kodeksy postępowania w obiektach kulturowych	×

Zaangażowanie branży turystycznej

Zaangażowanie branży turystycznej w aspekty rozwoju zrównoważonego jest kluczowe dla długoterminowego sukcesu zarówno samych przedsiębiorstw, jak i destynacji turystycznych.

Niemożliwe jest osiągnięcie celów rozwoju zrównoważonego, ani celów założonych w strategii rozwoju województwa bez zaangażowania biznesu, w tym branży turystycznej, zwłaszcza tam, gdzie turystyka wykorzystuje zasoby naturalne i może mieć negatywny wpływ na środowisko i społeczności lokalne.

Województwo powinno prowadzić kampanie uświadamiające, organizować szkolenia oraz oferować programy wsparcia i systemy zachęt dla przedsiębiorstw turystycznych, aby promować i wdrażać praktyki zrównoważonego rozwoju. Takie działania mogą obejmować edukację na temat oszczędzania energii i wody, zarządzania odpadami, promowania niskoemisyjnych środków transportu oraz czy budowania świadomości na temat dostępności i inkluzji. Programy uświadamiające i szkolenia są też niezbędne aby przygotować branżę

turystycznej na przyszłe regulacje prawne i standardy, takie jak unijna dyrektywa CSRD czy Green Claims.

Jak widać w tabeli poniżej, w województwie były prowadzone pewne programy informacyjne dotyczące wybranych aspektów rozwoju zrównoważonego, jednak wciąż pozostaje wiele tematów, które wymagają uwagi.



ZAANGAŻOWANIE BRANŻY TURYSTYCZNEJ

Promocja standardów (kryteriów) turystyki zrównoważonej	✓
Promocja programów certyfikacji dla turystyki zrównoważonej	✗
Zarządzanie odpadami	✗
Energoefektywność	✗
Zarządzanie zasobami wodnymi	✗
Zmiany klimatyczne i ślad węglowy	✗
Dobrostan zwierząt i ich wykorzystania w turystyce	✗
Tworzenie dobrych warunków pracy	✗
Integracja elementów kultury i ochrony dziedzictwa kulturowego	✓
Możliwości współpracy branży turystycznej z organizacjami pozarządowymi	✓
Nowe regulacje krajowe i unijne w zakresie rozwoju zrównoważonego	✗

Produkty turystyczne

Produkty turystyczne odgrywają kluczową rolę w kształtowaniu wizerunku destynacji, ponieważ to właśnie one są tym, co destynacja chce zaprezentować odwiedzającym. Nawet jeśli niektóre zrównoważone rozwiązania nie są wdrożone na poziomie całej destynacji, istotne jest, aby były uwzględnione przy tworzeniu produktów turystycznych. Integracja zrównoważonych praktyk w produktach turystycznych nie tylko wzmacnia atrakcyjność destynacji dla coraz bardziej świadomych ekologicznie turystów, ale także przyczynia się do długoterminowej ochrony zasobów naturalnych i kulturowych.

O ile zgodnie ze „Strategią rozwoju turystyki województwa Warmińsko-Mazurskiego do roku 2025”, jedną z podstawowych zasad tworzenia wszystkich produktów turystycznych powinno być przestrzeganie zasad rozwoju zrównoważonego, jak widzimy w tabeli poniżej, jedynie część aspektów jest faktycznie brane pod uwagę.

Przy tworzeniu regionalnych i lokalnych produktów turystycznych, organizacje lokalne i regionalne najczęściej biorą pod uwagę ochronę i promocję kultury, a na drugim miejscu zaangażowanie lokalnych przedsiębiorców i promocję produktów lokalnych. Pozostałe aspekty były uwzględniane zdecydowanie rzadziej. Mniej więcej jedna czwarta respondentów przy tworzeniu produktów turystycznych nie bierze pod uwagę żadnych z aspektów związanych z rozwojem zrównoważonym.

Aspekty uwzględniane przez organizacje turystyczne przy tworzeniu produktów turystycznych

Ochrona i promocja kultury i tradycji



Zaangażowanie lokalnych przedsiębiorców i promocja produktów lokalnych



Wpływ na jakość życia mieszkańców



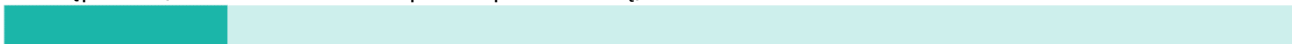
Zmniejszenie sezonowości



Wpływ na przyrodę i środowisko naturalne



Dostępność (m.in. dla osób z niepełnosprawnością)



Przestrzenne rozproszenie ruchu turystycznego



Poziom emisji CO2



Żaden z wyżej wymienionych aspektów nie jest brany pod uwagę



Odpowiedzialna promocja

Odpowiedzialna promocja i marketing odgrywają kluczową rolę w zrównoważonym zarządzaniu destynacją turystyczną. Walory, które są promowane, powinny być przedstawiane w sposób uczciwy i zgodny z rzeczywistością, aby uniknąć rozczarowania turystów i budować zaufanie. Destynacja powinna podejmować realne działania, aby zapewnić, że promowane atrakcje, środowisko naturalne i kultura są faktycznie takie, jak są reklamowane. Obejmuje to zarówno ochronę przyrody i zabytków, jak i wspieranie lokalnych społeczności oraz utrzymanie infrastruktury na wysokim poziomie.

Przykładowo, jeśli promowane są czyste powietrze, lasy i jeziora, destynacja powinna inwestować w zarządzanie odpadami, ochronę ekosystemów i działania na rzecz minimalizacji śladu węglowego. Jeśli reklamowane są unikalne tradycje kulturowe, niezbędne jest wspieranie i autentyczne odzwierciedlanie tych tradycji poprzez współpracę z lokalnymi artystami

i rzemieślnikami oraz programy ochrony dziedzictwa kulturowego. Odpowiedzialna promocja pomaga nie tylko przyciągnąć świadomych turystów, ale także dba o długoterminową zrównowagę i reputację destynacji.

Jak wynika z odpowiedzi, województwo wykorzystuje w swojej promocji zarówno walory kulturowe i tradycje jak i, albo przede wszystkim, walory przyrodnicze i ekologię. Zarówno w strategii rozwoju turystyki, jak i w materiałach i kampaniach promocyjnych Warmii i Mazur bardzo często pojawia się hasło „eko” (w odniesieniu do produktów, przyrody, czy nawet „ekomarin”).

Brak działań w zakresie ochrony przyrody i zarządzania środowiskowego (w tym zaangażowania branży turystycznej) może więc nie tylko podważać wiarygodność promocji województwa, ale również uniemożliwić legalne wykorzystywanie tych walorów w materiałach promocyjnych.

Aby destynacja turystyczna mogła skutecznie promować się jako "eko", musi rzeczywiście spełniać wysokie standardy ekologiczne, w przeciwnym razie naraża się na oskarżenia o greenwashing (praktyka wprowadzania w błąd konsumentów poprzez fałszywe lub przesadzone twierdzenia o ekologicznych korzyściach produktów lub usług). Po wdrożeniu unijnej dyrektywy Green Claims, stosowanie w promocji określeń takich jak "eko" bez posiadania odpowiednich certyfikacji będzie stanowiło naruszenie prawa. Tego typu nadużycia mogą prowadzić do poważnych konsekwencji prawnych oraz do utraty zaufania wśród turystów, którzy coraz bardziej zwracają uwagę na autentyczność deklaracji ekologicznych. Dlatego niezbędne jest, aby wszelkie deklaracje dotyczące działań proekologicznych były oparte na rzeczywistych inicjatywach i potwierdzone odpowiednimi certyfikatami. Wdrażanie rzeczywistych praktyk zrównoważonego rozwoju oraz uzyskanie certyfikacji pozwoli na budowanie trwałej reputacji destynacji jako odpowiedzialnej i przyjaznej dla środowiska, co w dłuższej perspektywie przyczyni się do jej konkurencyjności na rynku turystycznym.

3. ZRÓWNOWAŻONE ZARZĄDZANIE W FIRMACH TURYSTYCZNYCH

3.1. Zarządzanie środowiskowe



ENERGIA

W zarządzaniu energią w firmach, najczęstsze praktyki koncentrują się na działaniach, które mają na celu poprawę efektywności energetycznej. Zdecydowana większość firm regularnie sprawdza stan techniczny sprzętów, aby zapobiec awariom, co jest kluczowym elementem utrzymania efektywności energetycznej. Równie popularne jest stosowanie lamp energooszczędnych, w tym lamp LED, które są bardziej wydajne i trwałe.

Większość firm wykorzystuje również czujniki ruchu, szczególnie w korytarzach, łazienkach publicznych i na zewnątrz budynków, aby automatycznie sterować oświetleniem i ograniczać zużycie energii wtedy, gdy nie jest ona potrzebna. Powszechny jest także zakup energooszczędnych urządzeń, które charakteryzują się wysoką klasą energetyczną (A-klasa / Energy Star), co przyczynia się do dalszej redukcji zużycia energii. Kilka firm zainstalowało także włączniki prądu na kartę (które są popularne w hotelach i pomieszczeniach dla pracowników, co może przynieść dodatkowe oszczędności poprzez wyłączanie urządzeń, gdy nie są one używane).

Nieco ponad połowa respondentów monitoruje i analizuje poziom zużycia energii przynajmniej raz w miesiącu. Zdecydowanie mniej przedsiębiorstw poszło o krok dalej i określiło ilościowe cele dotyczące zmniejszenia zużycia energii.

Znacząca ilość firm przynajmniej w części wykorzystuje energię z odnawialnych źródeł (np. fotowoltaika). Sporo firmy również dba o efektywne wykorzystanie energii poprzez ocieplanie budynków oraz wykorzystanie pomp ciepła.

Generalnie, poza dwoma firmami, które nie wdrażają żadnych rozwiązań z zakresu zarządzania energetycznego, respondenci wymieniali wiele wdrożonych rozwiązań. O ile w większości mowa jest o rozwiązaniach podstawowych, a nowe technologie wdrożone zostały jedynie przez część badanych, to i tak można powiedzieć o dość dużej świadomości i zaangażowaniu firmy turystycznych z Warmii i Mazur w efektywne zarządzanie energią.

Najczęstsze praktyki z zakresu zarządzania energią:

1. Sprawdzanie stanu technicznego sprzętów
2. Wykorzystanie energooszczędnego oświetlenia
3. Wykorzystanie czujników ruchu
4. Monitoring i analiza poziomu zużycia energii



TRANSPORT

W obszarze transportu sytuacja nie wygląda optymistycznie. Zaledwie kilka firm podejmuje jakiegokolwiek działania na rzecz ekologizacji transportu i mające na celu zmniejszenie emisji CO₂ związanej z transportem. To bardzo niepokojący i zaskakujący wynik, zwłaszcza, że wiele z tych działań nie musi być trudnych ani kosztownych. Przykłady prostych inicjatyw obejmują popularyzowanie ekologicznego i ekonomicznego stylu prowadzenia samochodu, czy zachęcanie pracowników i gości do korzystania z komunikacji publicznej, rowerów, innych ekologicznych środków transportu czy pociągów.

Ponadto, zaledwie dwie firmy zadeklarowały, że korzystają z samochodów elektrycznych lub hybrydowych. Jest to niewykorzystana możliwość, biorąc pod uwagę rosnącą dostępność takich pojazdów. W dobie kryzysu klimatycznego i rosnących cen paliw, firmy powinny intensyfikować swoje wysiłki na rzecz zrównoważonego transportu, co przyniesie korzyści nie tylko środowisku, ale także ich własnym budżetom.



KLIMAT (ŚLAD WĘGLOWY)

Zaledwie kilka spośród firm biorących udział w badaniu mierzą swój ślad węglowy, a zaledwie dwie posiadają planu redukcji emisji. To alarmujący wynik, który wskazuje na pilną potrzebę edukacji i większego zaangażowania w działania proekologiczne. Firmy powinny zrozumieć, że monitorowanie emisji CO₂ to pierwszy krok do ich redukcji i że istnieją liczne, łatwe do wdrożenia strategie, które mogą znacząco zmniejszyć ich wpływ na środowisko. Dodatkowo, mierzenie śladu węglowego będzie coraz częściej wymagane w ramach raportów niefinansowych, więc firmy powinny zacząć się edukować w tym zakresie. Świadomość ekologiczna i odpowiedzialność za zmniejszanie śladu węglowego są kluczowe w walce ze zmianami klimatycznymi.

Zaledwie jedna z firm biorących udział w badaniu zadeklarowała, że posiada plan adaptacji do zmian klimatu. W obliczu radykalizacji warunków pogodowych i pozostałych, odczuwalnych w Polsce zmian klimatycznych, brak planów adaptacyjnych może prowadzić do poważnych konsekwencji, w tym do znaczących strat finansowych.



WODA

W zarządzaniu wodą praktyki wdrożone przez firmy są zróżnicowane, ale mniej popularne niż działania związane z zarządzaniem odpadami czy energią. Zdecydowana większość firm regularnie sprawdza stan techniczny sprzętów, aby zapewnić ich sprawne działanie i szczelność.

Wśród popularnych praktyk pozwalających na zmniejszenie zużycia wody znalazło się wykorzystanie urządzeń obniżających zużycie wody, takie jak toalety z podwójną spłuczką czy aeratory strumieniowe. Wśród obiektów noclegowych powszechne jest także posiadanie polityki ograniczającej niepotrzebne pranie ręczników i pościeli.

Respondenci dość często też deklarowali monitoring i analizę poziomu zużycia wody przynajmniej raz w miesiącu, ale zaledwie kilka firm stawia sobie cele ilościowe w zakresie zmniejszenia zużycia wody.

Pozostałe praktyki są wdrażane zaledwie przez część respondentów. Kilka firm podejmuje działania w zakresie redukcji zużycia wody w pralni, w strefie basenowej / SPA oraz na terenach zielonych. Zaledwie jedna firma odzyskuje i ponownie wykorzystuje wodę szarą.

Znacząca część respondentów nie wdrożyła żadnych z wyżej wymienionych praktyk, co jest dość niepokojące.

Monitoring zużycia wody, regularne sprawdzanie sprzętów oraz wykorzystanie wodooszczędnych rozwiązań to bardzo podstawowe praktyki, które powinny być wdrożone przez wszystkie przedsiębiorstwa. Warto byłoby zwiększać świadomość firm z branży turystycznej na temat efektywnego zarządzania zasobami wodnymi oraz stresu wodnego, który coraz dotkliwiej jest odczuwalny w Polsce.

Najczęstsze praktyki z zakresu zarządzania wodą:

1. Sprawdzanie stanu technicznego sprzętów
2. Monitoring poziomu zużycia wody
3. Wykorzystanie urządzeń wodooszczędnych
4. Polityka ograniczająca niepotrzebne pranie ręczników i pościeli



ODPADY

Wśród respondentów najczęstsze praktyki z zakresu zarządzania odpadami są bardzo podstawowe, wymagane przez prawo. Zdecydowana większość firm podejmuje działania takie jak segregacja odpadów na minimum trzy kategorie oraz bezpiecznie utylizuje wszystkie odpady niebezpieczne, takich jak baterie, lampy czy odpady elektroniczne. Te praktyki są fundamentem efektywnego zarządzania odpadami i świadczą o podstawowym zaangażowaniu firm w kwestie ekologiczne.

Część firm idzie o krok dalej, podejmując działania na rzecz redukcji odpadów. Wśród praktyk najczęściej wymienianych przez respondentów było ograniczenie wydruku materiałów marketingowych, celem zmniejszenia ilości zużycia papieru. Z drugiej strony, zaledwie niewielka grupa firm wdrożyła system elektronicznego obiegu dokumentów.

Inną, dość często wymienianą praktyką było zmniejszenie ilości jednorazowych przedmiotów i opakowań, ze szczególnym uwzględnieniem tych, wykonanych z jednorazowych tworzyw sztucznych. Ponad połowa respondentów w ogóle nie oferuje gościom bezpłatnie żadnych przedmiotów z tworzyw sztucznych. Część hoteli biorących udział w badaniu również odeszła od miniaturowych zestawów kosmetyków czy wody w butelkach plastikowych, ale wciąż jest pewna grupa obiektów noclegowych, które różnego rodzaju jednorazowe przedmioty i opakowania z tworzyw sztucznych oferuje. Mówiąc o zmniejszeniu odpadów należy zaznaczyć, że część respondentów zadeklarowała także, że podejmują działania w celu zmniejszenia ilości odpadów żywnościowych, co jest ważnym krokiem w walce z marnotrawstwem żywności.

Monitorowanie ilości poszczególnych kategorii odpadów oraz określanie ilościowych celów w zakresie ich zmniejszenia są praktykami wdrażanymi przez niewielką liczbę przedsiębiorstw. Brak takich działań może utrudniać precyzyjne zarządzanie odpadami i ocenę postępów w tym zakresie.

Zadziwiająco mało firm (zaledwie trzy) przekazuje odpady, takie jak zużyte przedmioty czy niewykorzystana żywność, bardziej potrzebującym. Tego typu inicjatywy mogą mieć duże znaczenie zarówno z punktu widzenia społecznego, jak i ekologicznego, wspierając lokalne społeczności i zmniejszając ilość odpadów trafiających na wysypiska.

Kilka firm nie stosuje żadnych z wyżej wymienionych praktyk, co jest dość zastanawiające, biorąc pod uwagę, że część z nich jest wymagana przez polskie prawo.

Najczęstsze praktyki z zakresu zarządzania odpadami:

1. Segregacja odpadów
2. Bezpieczna utylizacja odpadów niebezpiecznych
3. Zmniejszenie zużycia papieru, w szczególności materiałów marketingowych

3.2. Aspekty społeczne, gospodarcze i kulturowe



WARUNKI ZATRUDNIENIA

Wszystkie poza jedną firmą zadeklarowały, że legalnie zatrudniają pracowników, oraz że prowadzą działalność zgodnie z kodeksem pracy, w tym oferują godziwą płacę wystarczającą na utrzymanie oraz nie zatrudniają osób poniżej 16 roku życia. To pokazuje, że firmy w dużej mierze dbają o tworzenie podstawowych, odpowiednich warunków zatrudnienia, zgodnie z polskim prawodawstwem.

Prawie wszyscy biorący udział w badaniu deklaruje również brak dyskryminacji bez względu na ich płeć, kolor skóry, religie, itp, co także przekłada się na jednakowy poziom płac dla kobiet i mężczyzn na podobnych stanowiskach.

Pozytywnym aspektem jest fakt, że prawie połowa firm zatrudnia osoby z niepełnosprawnością, co świadczy o ich zaangażowaniu w tworzenie bardziej inkluzyjnego i zróżnicowanego miejsca pracy.

Zaskakujący natomiast jest fakt, że tylko pojedyncze firmy posiadają system oceny satysfakcji pracowników. Regularne monitorowanie zadowolenia pracowników jest kluczowe dla poprawy warunków pracy, zwiększenia motywacji oraz redukcji rotacji kadr. Brak takich systemów może prowadzić do niezadowolenia pracowników, co negatywnie wpływa na efektywność i atmosferę w miejscu pracy.

Najczęstsze praktyki z zakresu tworzenia godnych miejsc pracy:

1. Formalne zatrudnienie
2. Przestrzeganie Kodeksu Pracy
3. Brak dyskryminacji, w tym w poziomie zarobków kobiet i mężczyzn



ZATRUDNIENIE LOKALNE

Firmy turystyczne z Warmii i Mazur zatrudniają lokalnie. Tylko w jednej firmie biorącej udział w badaniu odsetek miejscowych pracowników wynosi poniżej 50%. Absolutna zadeklarowała, że ponad 90% ich pracowników pochodzi z województwa warmińsko-mazurskiego. Zatrudnianie lokalne jest kluczowe dla rozwoju regionu, ponieważ wspiera lokalną gospodarkę, redukuje bezrobocie oraz przyczynia się do wzrostu dochodów mieszkańców. Ponadto, lokalni pracownicy mają lepsze zrozumienie specyfiki regionu, co może prowadzić do bardziej efektywnej i zrównoważonej realizacji projektów oraz wzmocnienia więzi społecznych.

Warto też dodać, że turyści coraz częściej zwracają uwagę na to czy firma zatrudnia i kupuje lokalnie, ponieważ chcą, aby ich pieniądze zostawały w miejscowości, którą odwiedzają. Tak wysoki stopień zatrudnienia lokalnych mieszkańców przez firmy z województwa jest więc dodatkowym atutem, który może być wykorzystywany w promocji.



ZAANGAŻOWANIE PRACOWNIKÓW W ROZWÓJ ZRÓWNOWAŻONY

Rozwój zrównoważony obejmuje bardzo szeroki zakres tematyczny, od zdrowia i bezpieczeństwa, przez wspieranie lokalnych społeczności, po efektywne wykorzystanie zasobów naturalnych. Bardzo ważne jest, aby angażować w te tematy pracowników, ponieważ tylko w ten sposób przedsiębiorstwo będzie mogło osiągać swoje cele w obszarze rozwoju zrównoważonego.

Wszystkie poza jedną firmą zadeklarowały, że informują pracowników o zasadach bezpieczeństwa pracy - to fundamentalny temat, który zapewnia pracownikom wiedzę i umiejętności niezbędne do bezpiecznego wykonywania swoich obowiązków.

Poza zasadami bezpieczeństwa pracy, firmy podejmują w komunikacji z pracownikami różne tematy, ale już zdecydowanie rzadziej.

Jeśli chodzi o angażowanie pracowników w efektywne wykorzystanie zasobów naturalnych, najczęściej firmy zachęcają pracowników do zmniejszenia zużycia energii zmniejszenia zużycia wody oraz efektywnego zarządzania odpadami. Tylko pojedyncze firmy natomiast zachęcają pracowników do korzystania z ekologicznych środków transportu.

W zakresie odpowiedzialności społecznej biznesu, firmy angażują pracowników we wspieranie projektów społecznych i kulturowych, oraz prowadzą szkolenia na temat przeciwdziałania dyskryminacji, wykorzystania i nękania.

Niewielka grupa firm informuje swoich pracowników o własnych działaniach z zakresu rozwoju zrównoważonego. Jest to ważne, ponieważ świadomość i zaangażowanie pracowników w działania proekologiczne firmy mogą znacząco zwiększyć efektywność tych działań. Ponadto, transparentna komunikacja na ten temat może zwiększyć morale i dumę z przynależności do firmy, która troszczy się o środowisko i społeczeństwo.

O czym najczęściej firmy informują pracowników:

1. O zasadach bezpieczeństwa pracy
2. Jak zmniejszać zużycie energii
3. Jak zmniejszać zużycie wody



DZIAŁANIA NA RZECZ SPOŁECZNOŚCI LOKALNYCH

Wszyscy respondenci w tym lub innym stopniu angażują się w działania prospołeczne, praktykując tym samym zasady odpowiedzialności społecznej biznesu.

Zdecydowana większość firm zadeklarowała, że ich produkt i/lub usługi są dostępne dla osób ze szczególnymi potrzebami, w tym dla osób z niepełnosprawnością. O ile nie jest to „działanie na rzecz społeczności lokalnych” per se, pokazuje to jednak pewną wrażliwość na potrzeby różnych grup społeczeństwa. Wiele firm wspiera także finansowo lub materialnie różne organizacje pozarządowe i akcje charytatywne.

Mniej więcej firm współpracuje ze szkołami i uniwersytetami, prowadząc spotkania edukacyjne oraz oferując praktyki, co wspiera rozwój młodych ludzi i ich integrację z rynkiem pracy.

Firmy działają na rzecz społeczności lokalnych również w inny sposób, ale są to pojedyncze przypadki. Na przykład poprzez wspieranie organizacji i projektów związanych z ochroną przyrody (np. zbiórkach śmieci), co przynosi korzyści zarówno społecznościom, jak i samej organizacji.

Pracownicy części firm angażują się też jako wolontariusze.

Pojedyncze firmy wspierają także instytucje i inicjatywy w zakresie ochrony dziedzictwa, projekty w zakresie rozwiązywania problemów społecznych, oraz inwestycje w lokalną infrastrukturę. Szkoda, że firm podejmujących tego typu działania jest tak mało, ponieważ mogłoby się to bezpośrednio przyczynić do poprawy jakości życia społeczności lokalnych.

Najczęściej praktykowane działania na rzecz społeczności lokalnych i inkluzji:

1. Dostępność obiektu / usług dla osób ze szczególnymi potrzebami
2. Współpraca ze szkołami / uniwersytetami
3. Wsparcie organizacji pozarządowych finansowo lub materialnie
4. Bezpłatne udostępnienie obiektu/usług dla organizacji pozarządowych



KULTURA

Działania na rzecz promocji kultury i tradycji są bardzo popularne wśród respondentów; zaledwie jedna firma nie podejmuje żadnych działań w tym zakresie. Firmy najczęściej informują klientów o walorach kulturowych regionu, co pokazuje ich zaangażowanie w edukowanie i podnoszenie świadomości kulturowej.

Większość firm też aktywnie wspiera i promuje lokalnych artystów i rzemieślników, co pomaga w zachowaniu dziedzictwa kulturowego i rozwoju lokalnej twórczości. Wiele firm umożliwia także klientom zakup pamiątek, które powstały na terenie regionu, co wspiera lokalną gospodarkę i pozwala turystom zabrać ze sobą autentyczny kawałek kultury. Poza tym, firmy organizują lub promują wycieczki i aktywności, które pozwalają lepiej zapoznać się z regionem.

Znacząca część firm wykorzystuje także elementy kultury lokalnej w wystroju wnętrz oraz ubiorze pracowników. Wprowadzenie takich elementów dodaje unikalności ofercie firmy i przyciąga uwagę klientów, którzy poszukują autentycznych doświadczeń.

Najczęstsze praktyki z zakresu promocji kultury i tradycji:

1. Informowanie klientów na temat walorów kulturowych regionu
2. Wsparcie i promocja lokalnych artystów i rzemieślników
3. Promocja / sprzedaż regionalnych pamiątek



PROCEDURY ZAKUPOWE

Zrównoważone procedury zakupowe odgrywają kluczową rolę w odpowiedzialnym zarządzaniu firmą. Niemniej jednak, analiza praktyk respondentów wskazuje na znaczące różnice w podejściu do tego aspektu. Zdecydowana większość badanych firm nie posiada formalnej polityki zakupowej, co może ograniczać ich zdolność do systematycznego wdrażania zrównoważonych praktyk.

Zaledwie kilka firm posiada formalne polityki zakupowe, które uwzględniają kryteria ekologiczne i społeczne. W praktyce jednak, spora część respondentów deklaruje, że w zakupach uwzględnia zarówno kryteria ekologiczne, takie jak klasa energetyczna produktów, certyfikacja ekologiczna i opakowania nadające się do recyklingu, jak i kwestie społeczne, takie jak preferowanie produktów lokalnych czy certyfikaty Fair Trade. Nie przekłada się to jednak na zakup produktów żywnościowych – zaledwie niewielka grupa firm zaznaczyła, że udział polskich produktów żywnościowych przewyższa 50% całej oferty.

Tylko dwie firmy zadeklarowały, że monitorują procent produktów posiadających certyfikaty zrównoważonego rozwoju, co sugeruje na brak systematycznego podejścia do wyboru ekologicznych i etycznych produktów.

Żadna z firm biorących udział w badaniu nie posiada Kodeksu Postępowania Dostawcy, co wskazuje na niski poziom formalizacji zasad współpracy z dostawcami i zaangażowania dostawców w kwestie rozwoju zrównoważonego.

Najczęstsze praktyki z zakresu zrównoważonych zakupów:

1. Wybór polskich produktów żywnościowych
2. Uwzględnienie podczas zakupów kryteriów społecznych
3. Uwzględnienie podczas zakupów kryteriów ekologicznych

3.3. Zarządzanie rozwojem zrównoważonym



OSOBY ODPOWIEDZIALNE

Aby skutecznie wdrażać zasady zrównoważonego rozwoju, niezbędne jest posiadanie w firmie osób odpowiedzialnych za poszczególne aspekty tego procesu, w tym osoby odpowiedzialne za:

- kwestie ochrony środowiska / zarządzania ekologicznego
- kwestie HR i ochronę praw człowieka
- współpracę ze społecznością lokalną i działania prospołeczne
- koordynowanie wszystkich działań z zakresu rozwoju zrównoważonego (tzw. koordynator ds. rozwoju zrównoważonego)

Zdecydowana większość respondentów zadeklarowała, że posiada wyznaczoną osobę odpowiedzialną za kwestie HR i ochronę praw człowieka. Zaledwie kilka firm natomiast posiada osobę odpowiedzialną za współpracę ze społecznością lokalną oraz za zarządzanie ekologiczne.

Tylko w jednej firmie na stanowisku zarządczym znajduje się osoba posiadająca kwalifikacje w zakresie zarządzania zrównoważonym rozwojem. Brak specjalistycznej wiedzy i wykwalifikowanego personelu stanowi poważne ograniczenie dla rozwijania działań w tym kierunku. Żadna firma natomiast nie posiada dedykowanego koordynatora ds. rozwoju zrównoważonego.

Wprowadzenie stanowisk odpowiedzialnych za różne aspekty zrównoważonego rozwoju oraz szkolenie kadr w tym zakresie mogłoby znacząco zwiększyć efektywność i skuteczność proekologicznych i prospołecznych inicjatyw po stronie przedsiębiorstw.



WYMAGANA DOKUMENTACJA

Dla zrównoważonego zarządzania przedsiębiorstwem niezbędne jest także posiadanie określonych dokumentów, które formalizują i kierunkują działania firmy w tych obszarach. Posiadanie takich dokumentów nie tylko świadczy o odpowiedzialnym podejściu do zarządzania, ale także umożliwia systematyczne wdrażanie i monitorowanie polityk oraz praktyk proekologicznych i społecznych. Wśród tych najbardziej podstawowych dokumentów można wymienić:

- Dokument regulujący zasady bezpieczeństwa pracy i ochrony zdrowia
- Dokument regulujący kwestie zatrudnienia i zarządzania zasobami ludzkimi (np. polityka HR, strategia HR, kodeks poszanowania praw człowieka)
- Dokument regulujący działania firmy w zakresie ochrony środowiska/zarządzania ekologicznego (np. polityka ekologiczna, strategia, plan działania)
- Dokument regulujący współpracę ze społecznością lokalną, wsparcie lokalnych przedsiębiorców i/lub ochronę dziedzictwa kulturowego
- Polityka zrównoważonych spotkań/konferencji
- Instrukcje dotyczące humanitarnego traktowania zwierząt podczas wycieczek
- Raport niefinansowy

Niewiele ponad połowa respondentów zadeklarowała posiadanie dokumentu z zakresu bezpieczeństwa pracy. Część firm posiada również wewnętrzne polityki/ dokumenty dotyczące zatrudnienia i zarządzania zasobami ludzkimi.

Zaledwie dwie firmy posiadają dokumenty regulujące ich działania w zakresie ochrony środowiska.

Posiadanie pozostałych dokumentów zadeklarowała tylko jedna firma.

Jedna firma też publikuje coroczne raporty niefinansowe, co jest bardzo zaskakujące biorąc pod uwagę nowe unijne wymogi i dyrektywę na temat sprawozdawczości niefinansowej, które już wkrótce dotkną również mniejsze przedsiębiorstwa.

Zaskakująco duża część firm nie posiada żadnych z tych dokumentów, co wskazuje na potrzebę większego zaangażowania w formalizowanie i wdrażanie polityk zrównoważonego rozwoju.



WSPÓŁPRACA Z INTERESARIUSZAMI

Częścią zrównoważonego zaangażowania jest współpraca z różnymi grupami interesariuszy. W tym zakresie nie można respondentom nic zarzucić. Wszystkie firmy, poza jedną, deklarują współpracę przynajmniej z kilkoma organizacjami.

Współpracują one z Punktami Informacji Turystycznej, jednostkami samorządu terytorialnego, organizacjami pozarządowymi oraz instytucjami kultury oraz. Ponadto, wiele firm współpracuje z uniwersytetami/ placówkami oświatowymi. Znacząca część respondentów deklaruje również współpracę Lokalnymi Organizacjami Turystycznymi/Warmińsko-Mazurską Regionalną Organizacją Turystyczną oraz z reprezentacjami mieszkańców i społeczności lokalnych.

Taka szeroka sieć współpracy pomaga w efektywnym realizowaniu inicjatyw prospołecznych i proekologicznych, wspierając jednocześnie rozwój lokalnych społeczności i gospodarki.

Przedsiębiorstwa najczęściej współpracują z:

1. Punktami Informacji Turystycznej
2. Jednostkami samorządu terytorialnego
3. Organizacjami pozarządowymi
4. Instytucjami kultury



ZAANGAŻOWANIE KLIENTÓW W DZIAŁANIA ZRÓWNOWAŻONE

Klienci to jeszcze jedna, kluczowa, grupa interesariuszy. Zaangażowanie klientów w działania zrównoważone powinno być istotnym elementem strategii rozwoju zrównoważonego.

Większość respondentów zadeklarowała, że komunikuje pewne aspekty zrównoważonego rozwoju, ale jest to komunikacja dość wybiórcza. Najczęściej firmy informują klientów o tym, jak wspierać lokalne społeczności (np. gdzie znajdują się sklepy z lokalnymi pamiątkami, lokalne restauracje, jak przekazać pieniądze na organizacje pozarządowe, itp.).

Część firm informuje klientów także o tym jak i dlaczego warto oszczędzać wodę. Już rzadziej klienci są natomiast zachęceni do oszczędzania energii, zmniejszenia ilości i segregacji odpadów oraz innych ekologicznych zachowań takich jak korzystanie z ekologicznych środków transportu. Jest to niewykorzystany potencjał, ponieważ

postępowanie klientów w sposób bezpośredni przyczynia do realizacji przedsiębiorstw w zakresie zarządzania środowiskowego i potencjalnych oszczędności.

Istnieje też pewna grupa przedsiębiorstw, która propaguje określone kodeksy postępowania, np. mówi o tym jak szanować miejscową ludność i kulturę lub o tym jak zachowywać się na terenach przyrodniczych.

Zaskakująco niewiele firm zadeklarowało, że informuje klientów o własnych działaniach na rzecz rozwoju zrównoważonego, oraz o tym, które z ich produktów/usług są ekologiczne i odpowiedzialne społecznie. To również stanowi niewykorzystaną szansę, ponieważ konsumenci coraz częściej poszukują informacji o proekologicznych i prospołecznych praktykach firm. Lepsza komunikacja w tym zakresie mogłaby zwiększyć zaufanie i lojalność klientów, a także inspirować ich do podejmowania podobnych działań na co dzień.

O czym firmy najczęściej informują klientów:

1. Jak wspierać społeczności lokalne
2. Jak oszczędzać wodę
3. Jak szanować miejscową ludność i kulturę
4. Jak właściwie zachowywać się na terenach przyrodniczych



CERTYFIKACJA ZRÓWNOWAŻONEJ TURYSTYKI I HOTELARSTWA

Certyfikacja rozwoju zrównoważonego w branży turystyki i hotelarstwa jest rekomendowanym sposobem potwierdzenia działań firmy w zakresie rozwoju zrównoważonego. Ma ona coraz większe znaczenie, szczególnie biorąc pod uwagę unijną dyrektywę Green Claims, która nakłada większy nacisk na transparentność i wiarygodność deklaracji proekologicznych firm.

W Europie, wśród popularnych certyfikatów w zakresie zarządzania zrównoważonego i ekologicznego w branży turystycznej i hotelarskiej można wymienić Green Globe, Green Key, Good Travel Seal, Travelife, EU Ecolabel, LEED/BREEAM, B Corp, a także standardy ISO 14001 oraz ISO 2600.

Niestety, tylko jedna firma zadeklarowała, że wdrożyła ISO 14001, czyli międzynarodowy standard dotyczący systemów zarządzania środowiskowego.

Brak certyfikacji jest istotnym minusem, ponieważ zmniejsza konkurencyjność firm na rynku, gdzie konsumenci i partnerzy biznesowi coraz częściej poszukują potwierdzeń autentyczności proekologicznych i prospołecznych działań.

Z odpowiedzi na inne pytania wynika, że respondenci nie mają świadomości na temat certyfikacji ani dyrektywy Green Claims, przez co, prawdopodobnie, ani nie przygotowują się do certyfikacji, ani generalnie nie są nią zainteresowane. Brak wiedzy na temat korzyści płynących z posiadania certyfikatów oraz unijnych wymogów powoduje, że firmy nie widzą potrzeby inwestowania w procesy certyfikacyjne. To prowadzi do sytuacji, w której przedsiębiorstwa mogą być mniej konkurencyjne na rynku, ponieważ nie mogą udowodnić swojej wiarygodności w zakresie zrównoważonego rozwoju.



MOTYWACJA DO DZIAŁAŃ W ZAKRESIE ROZWOJU ZRÓWNOWAŻONEGO

Zapytaliśmy również firmy, co pomogłoby i zmotywowało ich do wdrażania praktyk z zakresu rozwoju zrównoważonego. Wśród najczęstszych odpowiedzi pojawiły się następujące rozwiązania:

1. Szkolenia z zakresu turystyki zrównoważonej i tematów pokrewnych
2. Otrzymanie wytycznych z konkretnymi rekomendacjami co powinniśmy robić
3. Dostęp do dobrych praktyk, żeby wiedzieć jak to robią inni
4. Uczestnictwo w wizytach studyjnych, aby zobaczyć dobre praktyki "na żywo"
5. Dofinansowanie działań w tym obszarze

4. DOBRE PRAKTYKI Z WARMII I MAZUR

W tej części przedstawiamy wybrane inicjatywy i produkty turystyczne z województwa warmińsko-mazurskiego, które doskonale wpisują się w zasady turystyki zrównoważonej. Opisane przykłady nie tylko promują odpowiedzialne korzystanie z zasobów naturalnych i kulturowych regionu, ale także wspierają długofalowy rozwój turystyki, przyczyniając się do zrównoważonego rozwoju społeczno-gospodarczego województwa. Te dobre praktyki stanowią inspirację i model dla innych podmiotów działających w branży turystycznej.

Sieć Dziedzictwo Kulinarne „Warmia Mazury Powiśle”

Sieć Dziedzictwo Kulinarne „Warmia Mazury Powiśle” to największa w Polsce regionalna sieć podmiotów/usługodawców itp. wspierająca produkcję i popularyzację spożywania naturalnej i tradycyjnej żywności oraz promująca lokalną przedsiębiorczość i turystykę. Organizacja skupia restauracje, sklepy farmerskie, producentów i przetwórców, którzy muszą spełniać rygorystyczne kryteria, aby ich produkty mogły być uznane za lokalnego pochodzenia. Sieć dba o rozwój i promocję żywności naturalnej, tradycyjnej, lokalnej oraz ekologicznej, wspiera krótkie łańcuchy dostaw i chroni dziedzictwo kulinarne regionu. Obecnie do sieci należy 133 członków, co świadczy o rosnącym zainteresowaniu oraz zaufaniu do jakości oferowanych produktów.

Sieć przyczynia się do zwiększania atrakcyjności turystycznej regionu Warmii, Mazur i Powiśla, podkreślając jego bogatą historię kulinarną, na którą wpływ miały różne kultury, wyznania i narody. Lokalne potrawy przygotowywane są z naturalnych składników i tradycyjnych surowców, co stanowi o ich wyjątkowości i autentyczności. Dzięki współpracy i wymianie wiedzy między członkami sieci, promowana jest lokalna tożsamość oraz podnoszona świadomość na temat historii i tradycji kulinarnych regionu, co stanowi doskonały przykład rozwoju turystyki zrównoważonej.

Muzeum Kultury Ludowej w Węgorzewie

Muzeum Kultury Ludowej w Węgorzewie nie tylko chroni dziedzictwo kulturowe regionu Warmii, Mazur i Powiśla, ale także promuje lokalną historię, tradycje i rękodzieło, co przyczynia się do wzmocnienia tożsamości regionalnej. Dzięki zbiorom obejmującym przedmioty codziennego użytku, tkaniny, odzież, sztukę ludową oraz zabytki archeologiczne i historyczne, muzeum daje odwiedzającym możliwość głębokiego zanurzenia się w kulturę i historię regionu.

Ponadto, muzeum aktywnie współpracuje z lokalnymi społecznościami i artystami, organizując warsztaty rękodzielnicze oraz wydarzenia folklorystyczne, które nie tylko edukują, ale również wspierają lokalną gospodarkę. Pracownie tkackie, plastyczne i garncarskie umożliwiają odwiedzającym naukę tradycyjnych technik oraz zakup lokalnych wyrobów, co promuje krótkie łańcuchy dostaw i wspiera lokalnych rzemieślników. Działania muzeum w zakresie edukacji, organizacji konferencji naukowych oraz współpracy z instytucjami krajowymi i międzynarodowymi podnoszą świadomość na temat znaczenia ochrony dziedzictwa kulturowego, przyczyniając się do rozwoju turystyki w sposób odpowiedzialny i zrównoważony.

Mazurskie Centrum Bioróżnorodności i Edukacji „KUMAK”

Mazurskie Centrum Bioróżnorodności i Edukacji „KUMAK” im. prof. K. A. Dobrowolskiego w Urwiłtacie jest dobrym przykładem instytucji promującej turystykę zrównoważoną. Centrum powstało na bazie wcześniejszej stacji terenowej Wydziału Biologii Uniwersytetu Warszawskiego, która od lat 70. XX wieku zajmowała się badaniami nad ekosystemami Mazur. Nowoczesny kompleks, zaprojektowany z myślą o minimalnym wpływie na środowisko, integruje badania naukowe z edukacją ekologiczną, co wspiera zwiększanie świadomości na temat ochrony przyrody wśród lokalnych mieszkańców i turystów. Budynki Centrum, o unikalnej architekturze harmonijnie wpisującej się w otoczenie, wykorzystują ekologiczne technologie, takie jak panele fotowoltaiczne i systemy prefabrykowane, minimalizujące wpływ na środowisko naturalne.

Centrum „KUMAK” oferuje multisensoryczne doświadczenia edukacyjne, które obejmują zarówno tradycyjne eksponaty, jak i nowoczesne instalacje multimedialne oraz interaktywne obiekty. Działania edukacyjne skierowane są do różnych grup wiekowych, promując wiedzę na temat lokalnych ekosystemów i metod ochrony przyrody. Ponadto, Centrum prowadzi badania naukowe i współpracuje z instytucjami edukacyjnymi oraz badawczymi, co przyczynia się do rozwijania i popularyzacji wiedzy o bioróżnorodności Mazur. Organizowane przez „KUMAK” warsztaty i konferencje mają na celu nie tylko edukację, ale także aktywne zaangażowanie społeczności lokalnej w działania na rzecz ochrony przyrody, co jest kluczowym elementem turystyki zrównoważonej. W ten sposób Centrum „KUMAK” przyczynia się do ochrony środowiska, edukacji ekologicznej i promowania zrównoważonego rozwoju turystyki w regionie Mazur.

Ekomariny

Ekomariny na Warmii i Mazurach to małe przystanie, które poprzez swoją infrastrukturę wspierają ochronę środowiska. Nazwa "ekomarina" może być myląca, ponieważ sugeruje, że same przystanie są wyposażone w specjalne rozwiązania ekologiczne. W rzeczywistości, ekomariny na Warmii i Mazurach niekoniecznie posiadają innowacyjne technologie ekologiczne, ale ich kluczowa rola polega na zapewnieniu odpowiedniej infrastruktury, która minimalizuje niekontrolowany wpływ turystyki na środowisko. Poprzez oferowanie miejsc do cumowania, utylizacji odpadów oraz innych niezbędnych usług, ekomariny umożliwiają żeglarzom i turystom korzystanie z uporządkowanych i kontrolowanych miejsc, zamiast nocowania na dziko, co chroni mazurską przyrodę przed zanieczyszczeniem i degradacją.

Dzięki unijnemu projektowi, który promował budowę ekomarin, udało się usprawnić infrastrukturę wodną na Mazurach. Nowoczesne przystanie, takie jak te w Mikołajkach, Giżycku czy Rynie, zapewniają dostęp do toalet, pryszniców, , umożliwiają recykling odpadów z żaglówek, restauracji i barów, a także oferują usługi związane z czarterem jachtów i wypożyczaniem łodzi oraz kajaków. W ten sposób ekomariny wspierają zrównoważony rozwój turystyki wodnej, chroniąc malownicze zatoczki i brzegi jezior przed negatywnym wpływem działalności człowieka.

5. PODSUMOWANIE

5.1. Ocena ogólna

W województwie warmińsko-mazurskim wdrażanych jest już wiele dobrych praktyk związanych z turystyką zrównoważoną. Jednak ze względu na ścisły związek turystyki z naturalnym środowiskiem, odpowiedzialność za jej rozwój jest wyjątkowo duża i wymaga starannego nadzoru. Jak mówi znany cytat, "z wielką mocą wiąże się wielka odpowiedzialność" — i to szczególnie odnosi się do regionu, który słynie z pięknych krajobrazów i bogactwa przyrodniczego. Dbanie o to, aby turystyka rozwijała się w sposób zrównoważony, jest kluczowe dla zachowania tych unikalnych walorów dla przyszłych pokoleń.

Turystyka jest jednym z kluczowych sektorów gospodarki Warmii i Mazur. Aby lepiej zarządzać tym sektorem, konieczne jest szczegółowe analizowanie jego udziału w gospodarce regionu. Warto rozważyć wdrożenie programów promujących zatrudnienie w turystyce i przedsiębiorczość, zwłaszcza wśród osób zagrożonych wykluczeniem społecznym i bezrobociem. Takie podejście nie tylko wzmocni lokalną gospodarkę, ale również przyczyni się do poprawy jakości życia mieszkańców regionu.

Jakość turystyki na Warmii i Mazurach jest ściśle związana z jakością przyrody i ogólnym stanem środowiska. Kluczowe jest więc zaangażowanie branży turystycznej w działania proekologiczne. Programy mające na celu zaangażowanie branży turystycznej we wszystkie działania na rzecz ochrony środowiska powinny być priorytetem dla dla jst, W-MROT jak i lokalnych organizacji turystycznych działających w województwie.. Ważna jest również ścisła współpraca sektora turystycznego z jednostkami odpowiedzialnymi za ochronę środowiska, ze szczególnym naciskiem na jakość wód powierzchniowych oraz działania zmniejszające poziom zanieczyszczeń i angażowanie się w inicjatywy klimatyczne.

W celu zmniejszenia presji turystów na środowisko naturalne, należy wdrażać programy rozpraszające ruch turystyczny zarówno w czasie, jak i przestrzeni. Jednym z pierwszych kroków w tym kierunku powinno być określenie maksymalnej presji turystycznej (carrying capacity) na poszczególne obszary. Dzięki temu możliwe będzie lepsze zarządzanie ruchem turystycznym (w tym m.in. badaniem tego ruchu) i ochrona cennych walorów przyrodniczych i kulturowych regionu.

Walory przyrodnicze i kulturowe Warmii i Mazur powinny być traktowane nie tylko jako atrakcje turystyczne, ale również jako elementy dziedzictwa, które turystyka może pomóc chronić i promować. Turystyka powinna być narzędziem wspierającym ochronę dziedzictwa przyrodniczego i kulturowego oraz poprawiającym dobrostan i jakość życia mieszkańców regionu. Warto, aby kolejne strategie rozwoju turystyki (i inne dokumenty strategiczne) uwzględniały takie podejście.

Istotnym aspektem rozwoju turystyki w regionie jest poprawa dostępności dla osób ze szczególnymi potrzebami, w tym osób z niepełnosprawnością. Starzenie się społeczeństwa europejskiego oraz rosnąca liczba turystów z ograniczeniami ruchowymi generują nowe wymagania dotyczące infrastruktury turystycznej. Warmia i Mazury, aspirujące do miana

destynacji turystyki zdrowotnej uzdrowiskowej (ten potencjał zdaniem Autorów jest niewykorzystany, a interesujący dla zróżnicowanych segmentów odbiorców-turystów), powinny zatem zainwestować w dostosowanie infrastruktury do potrzeb tych grup. Tego rodzaju działania nie tylko zwiększą konkurencyjność regionu, ale również podniosą jego atrakcyjność w oczach szerokiej rzeszy turystów poszukujących miejsc przyjaznych i dostępnych dla wszystkich.

Warmia i Mazury często używają hasła „eko” w odniesieniu do swojej oferty turystycznej, jednak nie zawsze jest to poparte konkretnymi danymi. W rezultacie takie deklaracje często nie są wiarygodne. Aby naprawdę przyciągnąć turystów, którzy szukają ekologicznych destynacji, region musi zadbać o to, aby jego działania były autentyczne i dobrze udokumentowane.

Działania zgodne z unijną dyrektywą Green Claims są niezbędne, aby uniknąć oskarżeń o greenwashing, czyli nieuzasadnione promowanie produktów, usług lub praktyk jako ekologicznych. Certyfikacja zgodna z dyrektywą (zarówno destynacji turystycznej jak i konkretnych obiektów turystycznych) zapewni, że deklaracje dotyczące ekologiczności są poparte rzeczywistymi działaniami i osiągnięciami. To z kolei wzmocni wiarygodność regionu jako autentycznie przyjaznego dla środowiska, co jest coraz ważniejsze dla świadomych ekologicznie turystów. Takie podejście nie tylko zwiększy konkurencyjność Warmii i Mazur na rynku turystycznym, ale również przyczyni się do długoterminowej ochrony środowiska naturalnego regionu.

Obecnie, zgodnie z dokumentami strategicznymi, pojęcie turystyki zrównoważonej w województwie warmińsko-mazurskim jest zawężone do produktów turystycznych, co stanowi istotny błąd w podejściu do rozwoju tego sektora. Turystyka zrównoważona powinna obejmować kompleksowe podejście do zarządzania całym sektorem turystyki, które integruje aspekty ekologiczne, ekonomiczne i społeczne. Kluczowe jest, aby przyszłe strategie rozwoju turystyki, zwłaszcza te po 2025 roku, uwzględniały takie holistyczne podejście. Tylko w ten sposób można skutecznie zintegrować działania na rzecz zrównoważonego rozwoju, zapewniając, że turystyka nie tylko przyczynia się do ochrony środowiska, ale także wspiera lokalne społeczności, kulturę i gospodarkę.

Uwzględnienie kompleksowego podejścia do turystyki zrównoważonej w strategiach rozwoju pozwoli na lepsze zarządzanie zasobami naturalnymi, promowanie odpowiedzialnych praktyk turystycznych oraz tworzenie infrastruktury, która spełnia wysokie standardy ekologiczne. Ponadto, takie podejście umożliwi aktywne włączenie lokalnych społeczności w procesy decyzyjne i gospodarcze, co z kolei przyczyni się do ich większego zaangażowania i wsparcia dla działań proekologicznych. Zintegrowane podejście do turystyki zrównoważonej to nie tylko ochrona środowiska, ale także budowanie trwałej i zrównoważonej przyszłości dla regionu Warmii i Mazur.

Zgodność z globalnymi kryteriami turystyki zrównoważonej

Badanie oceny wdrożenia zasad turystyki zrównoważonej w województwie warmińsko-mazurskim było przeprowadzone w oparciu o globalne kryteria turystyki zrównoważonej opracowane przez Światową Radę Turystyki Zrównoważonej, o których mowa w pierwszej części tego raportu.

Na podstawie odpowiedzi przekazanych przez respondentów, zgodność rozwoju turystyki w województwie warmińsko-mazurskim z globalnymi kryteriami turystyki zrównoważonej wygląda jak w tabeli poniżej.

OCHRONA I PROMOCJA KULTURY



ASPEKTY SPOŁECZNO-EKONOMICZNE



OCHRONA PRZYRODY I ZARZĄDZANIE ŚRODOWISKOWE



ZRÓWNOWAŻONE ZARZĄDZANIE



Aspekty kulturowe

Można z przekonaniem powiedzieć, że jedną z silnych stron województwa warmińsko-mazurskiego z punktu widzenia wdrożenia zasad turystyki zrównoważonej są działania z zakresu ochrony i promocji kultury. Wszyscy respondenci, zarówno wśród organizacji turystycznych, jak i sektora prywatnego, deklarowali szereg programów i praktyk w tym obszarze. Działania te obejmują organizację festiwali, wystaw, warsztatów oraz innych wydarzeń kulturalnych, które promują lokalne tradycje i dziedzictwo.

Brakuje jednak wojewódzkich programów w zakresie ochrony kultury materialnej i niematerialnej, mimo że istnieje wiele produktów turystycznych, które je promują. To niedopatrzenie sprawia, że potencjał regionu w zakresie ochrony i promocji dziedzictwa kulturowego nie jest w pełni wykorzystywany. Województwo warmińsko-mazurskie, z jego bogatą historią i tradycjami, potrzebuje spójnej polityki i strategii, które będą wspierać ochronę kultury materialnej i niematerialnej na szerszą skalę.

Warto w tym miejscu jeszcze raz podkreślić, że w wojewódzkiej strategii rozwoju turystyki kulturę i tradycje traktuje się wyłącznie jako „aktywa turystyczne”. Nie ma natomiast mowy o roli turystyki w ochronie dziedzictwa kulturowego. Takie podejście ogranicza możliwość wykorzystania turystyki jako narzędzia do ochrony i promocji kultury regionu. Włączenie w strategię aspektu ochrony dziedzictwa kulturowego mogłoby znacząco przyczynić się do zachowania unikalnych wartości kulturowych Warmii i Mazur.

Mimo że, jak wynikało z odpowiedzi respondentów, przeprowadzona została analiza wpływu turystyki na kulturę, w strategii ani w innych publicznie dostępnych dokumentach nie ma odwołań do tej analizy. Brak odniesień do wyników tej analizy sprawia, że istotne wnioski i rekomendacje nie są wykorzystywane w procesie planowania i zarządzania turystyką. Bardziej kompleksowe podejście do związku turystyki i kultury pomogłoby w budowaniu tożsamości lokalnej, której brak wymienia się jako jeden ze słabych ogniw województwa. Uznanie i promowanie roli turystyki w ochronie dziedzictwa kulturowego mogłoby nie tylko zwiększyć atrakcyjność turystyczną regionu, ale także wzmocnić więzi społeczne i poczucie dumy wśród mieszkańców.

Silne strony

- Analiza wpływu turystyki na kulturę i tradycje
- Produkty turystyczne promujące kulturę lokalną
- Angażowanie branży turystycznej we wspieranie dziedzictwa kulturowego
- Promowanie kultury przez branżę

Czego zabrakło

- Brak programów ochrony dziedzictwa kultury materialnej i niematerialnej
- Częściowy brak właściwych oznaczeń na obiektach dziedzictwa kulturowego
- Brak wytycznych dla odwiedzających dot. właściwego zachowania na terenach wrażliwych kulturowo

Aspekty społeczno-gospodarcze

Ocena wdrożenia kryteriów społeczno-gospodarczych w województwie warmińsko-mazurskim wykazuje zarówno silne strony, jak i obszary wymagające poprawy.

Firmy turystyczne działają zgodnie z Kodeksem Pracy i zatrudniają lokalnie, co wzmocnia regionalną gospodarkę i społeczność.

Województwo z sukcesem prowadzi analizę wpływu turystyki na społeczności lokalne, co jest podstawą strategicznego planowania. Istnieje również program mający na celu zwiększenie znaczenia turystyki w gospodarce regionu, a także skuteczna promocja produktów lokalnych i wsparcie dla przedsiębiorców z branży turystycznej. Brak monitoringu udziału turystyki w gospodarce ogranicza możliwości pełnej oceny jej wpływu i efektywności podejmowanych działań.

Ponadto, nie ma programu promującego zatrudnienie w sektorze turystycznym, mimo że brak kadr jest uważany za jedno z głównych wyzwań. Udział obywateli w planowaniu i zarządzaniu strategicznym jest niewielki, a brak odpowiednich instrumentów ogranicza możliwości

zwiększenia tego udziału, co może prowadzić do mniejszej akceptacji i skuteczności wdrażanych polityk.

Dodatkowo, poziom dostępności województwa jest różnie oceniany, co wskazuje na potrzebę dalszych działań w zakresie poprawy infrastruktury i komunikacji.

W celu skuteczniejszego wdrażania kryteriów społeczno-gospodarczych, województwo powinno skupić się na systematycznym monitorowaniu wpływu turystyki, rozwijaniu programów promujących zatrudnienie w sektorze oraz zwiększaniu zaangażowania obywateli w procesy decyzyjne.

Silne strony

- Analiza wpływu turystyki na społeczności lokalne
- Program dot. zwiększenia znaczenia turystyki w gospodarce województwa
- Promocja produktów lokalnych i wsparcie przedsiębiorców z branży turystycznej
- Firmy turystyczne działają zgodnie z Kodeksem Pracy i zatrudniają lokalnie

Czego zabrakło

- Brak monitoringu udziału turystyki w gospodarce
- Brak programu promującego zatrudnienie w sektorze turystycznym, mimo, że brak kadr uważany jest za jeden z obszarów problematycznych
- Niewielki udział obywateli w planowaniu i zarządzaniu strategicznym — brak instrumentów, aby ten udział zwiększyć
- Różnie oceniany poziom dostępności województwa

Aspekty środowiskowe

Województwo warmińsko-mazurskie wdraża szereg działań z zakresu ochrony środowiska i zarządzania zasobami naturalnymi, jednak jest jeszcze wiele obszarów wymagających uwagi. Zważywszy na to, że walory przyrodnicze stanowią najważniejszy atut województwa, a ekologia jest wykorzystywana w promocji regionu, działania w tym obszarze są szczególnie istotne.

W województwie realizowany jest „Program Ochrony Środowiska Województwa Warmińsko-Mazurskiego do roku 2030”, który w szczegółowy sposób opisuje działania w szeregu aspektów związanych z zarządzaniem środowiskowym i ochroną przyrody. Region podejmuje działania w zakresie zmniejszenia ilości odpadów i ich recyklingu, efektywnego zarządzania wodą oraz regularnie bada jakość wody pitnej i rekreacyjnej. Systematycznie monitorowane są poziomy różnych typów zanieczyszczeń, a liczne inicjatywy w zakresie ochrony przyrody, zasobów i krajobrazu świadczą o zaangażowaniu w zachowanie środowiska naturalnego.

Niemniej jednak, nie wszystkie działania przynoszą oczekiwane rezultaty, a województwo boryka się z kilkoma istotnymi wyzwaniami. Planowanie przestrzenne, zaśmiecenie oraz ochrona walorów krajobrazowych pozostają obszarami problematycznymi. Słaba jakość wód powierzchniowych, mimo że nie wymieniona przez respondentów, jest również znaczącym wyzwaniem, szczególnie biorąc pod uwagę „wodny” charakter oferty turystycznej Warmii i Mazur.

Brakuje działań na rzecz klimatu na każdym poziomie, co stanowi poważne zaniedbanie w kontekście globalnych trendów i wymagań dotyczących zrównoważonego rozwoju. Potrzebne są bardziej ambitne i długoterminowe strategie, które uwzględnią zmiany klimatyczne i ich wpływ na region.

W odpowiedziach firm turystycznych widać, że o ile podejmują one pewne działania proekologiczne, są to głównie podstawowe praktyki, a ogólna świadomość na temat roli branży w realizacji celów środowiskowych jest niewielka.

Dodatkowo, brak kodeksów postępowania dla turystów, mimo że zaśmiecenie jest jednym z głównych problemów, dodatkowo pogarsza sytuację. Skuteczna ochrona środowiska wymaga nie tylko działań ze strony władz i przedsiębiorstw, ale także odpowiedzialnego zachowania samych turystów. Wprowadzenie i promocja takich kodeksów mogłoby znacząco poprawić stan środowiska naturalnego w regionie.

Podsumowując, województwo warmińsko-mazurskie podjęło znaczące kroki w kierunku ochrony środowiska, jednak wiele jeszcze pozostaje do zrobienia. Wdrażanie bardziej kompleksowych i ambitnych programów, zwiększenie zaangażowania branży turystycznej oraz edukacja turystów są kluczowe dla zapewnienia trwałego zrównoważonego rozwoju regionu.

Silne strony

- Działania w zakresie zmniejszenia ilości i recyklingu odpadów
- Efektywne zarządzanie wodą, badania jakości wody pitnej i dla rekreacji
- Monitoring poziomu różnych typów zanieczyszczeń
- Szereg działań w zakresie ochrony przyrody, zasobów i krajobrazu

Czego zabrakło

- Obszary problematyczne: planowanie przestrzenne, zaśmiecenie, ochrona walorów krajobrazowych, stan wód powierzchniowych
- Brak działań na rzecz klimatu (na każdym poziomie)
- Minimalne zaangażowanie branży turystycznej w kwestie zarządzania środowiskowego
- Brak kodeksów postępowania dla turystów, mimo, że zaśmiecenie jednym z problemów

Zrównoważone zarządzanie turystyką

Analiza wdrożenia kryteriów zarządzania rozwojem zrównoważonym w województwie warmińsko-mazurskim wskazuje na istnienie kilku kluczowych elementów wspierających ten proces, ale również na poważne braki, które ograniczają jego efektywność.

Województwo posiada strategię rozwoju turystyki, która uwzględnia elementy zrównoważonego rozwoju, co stanowi solidną podstawę dla dalszych działań (choć nie zawsze zapisy te mają przełożenie na rzeczywiste działania). Na poziomie wojewódzkim zatrudniona jest osoba z kwalifikacjami w zakresie zarządzania turystyką zrównoważoną, co umożliwia profesjonalne podejście do tych zagadnień. Ponadto, prowadzi się monitoring ruchu turystycznego, co jest niezbędne do oceny wpływu turystyki na region.

Z drugiej strony, brak wyliczonej maksymalnej pojemności turystycznej (poza pojedynczymi przypadkami) oznacza, że region nie posiada narzędzi do kontrolowania i ograniczania negatywnego wpływu nadmiernej liczby turystów.

Minimalne zaangażowanie branży turystycznej w aspekty rozwoju zrównoważonego dodatkowo osłabia skuteczność podejmowanych działań. Ponadto, brak planowania, monitoringu, raportowania i komunikacji w zakresie turystyki zrównoważonej wskazuje na niewystarczającą koordynację i brak kompleksowego podejścia do zarządzania zrównoważonym rozwojem turystyki.

Dodatkowo, brak certyfikowanych obiektów, plaż i portów/marin świadczy o niedostatecznym poziomie standardów ekologicznych i jakościowych w regionie.

Podsumowując, kompleksowe podejście do zarządzania, lepsza koordynacja i zaangażowanie wszystkich interesariuszy będą kluczowe dla osiągnięcia trwałych i efektywnych wyników w zakresie zrównoważonego rozwoju turystyki Warmii i Mazur.

Silne strony

- Strategia rozwoju turystyki z odniesieniami do rozwoju zrównoważonego
- Osoba posiadająca kwalifikacje w zakresie zarządzania turystyką zrównoważoną na poziomie wojewódzkim
- Monitoring ruchu turystycznego

Czego zabrakło

- Brak wyliczonej maksymalnej pojemności (carrying capacity)
- Minimalne zaangażowanie branży turystycznej w aspekty rozwoju zrównoważonego
- Brak planowania, monitoringu, raportowania i komunikacji w zakresie turystyki zrównoważonej
- Brak certyfikowanych obiektów / plaż / portów / marin

5.2. Dobre praktyki

W końcowej części tego raportu zaprezentowano przykłady dobrych praktyk zrównoważonej turystyki wdrożonych w różnych krajach. Mają one stanowić inspirację do podejmowania działań i tworzenia interesujących projektów oraz inicjatyw, które przyczynią się do zrównoważonego rozwoju turystyki w województwie warmińsko-mazurskim.

OCHRONA ŚRODOWISKA, JEZIORO BODEŃSKIE, NIEMCY / SZWAJCARIA / AUSTRIA

Jezioro Bodeńskie, leżące na granicy Niemiec, Szwajcarii i Austrii, jest jednym z największych i najpiękniejszych jezior w Europie, przyciągającym turystów swoim malowniczym krajobrazem i bogatą ofertą rekreacyjną. Aby zachować swoje walory przyrodnicze, wdrażanych jest inicjatyw z zakresu ochrony środowiska.

Współpraca w ramach Fundacji Jeziora Bodeńskiego

Znaczącą inicjatywą na rzecz zrównoważonego rozwoju jest utworzenie Fundacji Jeziora Bodeńskiego, gdzie kilka organizacji ekologicznych ze wszystkich trzech krajów połączyło siły, aby chronić jezioro. Ta współpraca wzmacnia działania w obszarach rolnictwa, biznesu, energii i ochrony przyrody, zapewniając kompleksowe podejście do ochrony środowiska.

Redukcja mikroplastiku

Aby przeciwdziałać problemowi mikroplastiku w Jeziorze Bodeńskim, fundacja opracowała zalecenia dotyczące ich redukcji. Obejmują one poprawę technologii oczyszczania ścieków, angażowanie stowarzyszeń sportowych i sektora rolniczego w redukcję zanieczyszczeń oraz wdrażanie opłacalnych środków mających na celu zmniejszenie gromadzenia się mikroplastiku.


Promocja zrównoważonego transportu publicznego

Bilet Bodensee promuje ekologiczne podróżowanie, umożliwiając nieograniczone korzystanie z autobusów, pociągów i promów w Niemczech, Szwajcarii i Austrii. Ta inicjatywa zmniejsza ślad węglowy turystów i zachęca do korzystania z transportu publicznego. Karta Bodensee Card PLUS natomiast umożliwia dostęp do 160 atrakcji, zachęcając do zrównoważonej turystyki poprzez zmniejszenie potrzeby posiadania indywidualnych biletów i promowanie korzystania z transportu publicznego i wspólnego. Karta ta poprawia doświadczenia turystów, minimalizując jednocześnie wpływ na środowisko.

Strona internetowa

Kompleksowa strona internetowa dostarcza odwiedzającym szczegółowe informacje na temat zrównoważonych praktyk, atrakcji i opcji transportowych wokół Jeziora Bodeńskiego. Zasób ten umożliwia turystom odpowiedzialne planowanie podróży, promując ekologiczne przemieszanie się i zwiększenie świadomości na temat ochrony przyrody.

Więcej informacji można uzyskać na stronie internetowej:

 <https://www.bodensee-stiftung.org/>




PROMOCJA TURYSTYKI ZRÓWNOWAŻONEJ, POŁUDNIOWY TYROL

Południowy Tyrol to autonomiczna prowincja na północy Włoch, znana z kompleksowego rozwoju i działań na rzecz promowania turystyki zrównoważonej i miękkiej mobilności.

Oto niektóre inicjatywy i praktyki Południowego Tyrolu:

- **Zintegrowany transport publiczny:** Południowy Tyrol oferuje zintegrowany system transportu publicznego, który obejmuje pociągi, autobusy i kolejki linowe, ułatwiając turystom podróżowanie bez samochodu. Specjalna karta, Mobilcard, umożliwia nieograniczone korzystanie z transportu publicznego przez określoną liczbę dni, zachęcając odwiedzających do odstawienia samochodu i korzystania z ekologicznych środków transportu.
- **Program certyfikacji turystyki zrównoważonej i produktów lokalnych:** Południowy Tyrol wdrożył program certyfikacji turystyki zrównoważonej, który znajduje się na liście programów certyfikacji przyznanych przez Światową Radę Turystyki Zrównoważonej. Program wyróżnia przedsiębiorstwa turystyczne, które spełniają globalne kryteria turystyki zrównoważonej. Południowy Tyrol opracował także programy certyfikacji dla najważniejszych produktów lokalnych, m.in. jabłek czy bekonu. Programy te pozwalają na bardziej skuteczne zarządzanie jakością oferty turystycznej całego regionu.
- **Promocja certyfikowanych obiektów:** Aby promować najbardziej zrównoważone obiekty i atrakcje turystyczne, na stronie internetowej można z łatwością znaleźć certyfikowane przedsiębiorstwa. Z jednej strony działania te wpływają na decyzje turystów, a z drugiej – motywują kolejne przedsiębiorstwa z branży turystycznej do wzięcia udziału w certyfikacji.
- **Promocja zrównoważonych konferencji i wydarzeń:** Południowy Tyrol opracował wytyczne oraz program certyfikacji „Green event” dla centrów konferencyjnych i organizatorów wydarzeń, które określają kryteria środowiskowe i społeczne dla tego sektora.
- **Sezonowość w marketingu:** Południowy Tyrol promuje turystykę przez cały rok, koncentrując się na działaniach sezonowych, takich jak narciarstwo zimą i wędrówki latem, co pomaga zapobiegać negatywnym skutkom nadmiernej turystyki w szczytowych sezonach. Przekłada się to na działania promocyjne, m.in. na zmieniające się oferty, kalendarze wydarzeń czy szatę graficzną strony internetowej.
- **Edukacja ekologiczna:** Niektóre atrakcje turystyczne i parki przyrody w Południowym Tyrolu oferują programy edukacji ekologicznej, aby podnieść świadomość na temat lokalnego ekosystemu i znaczenia ochrony przyrody.

Więcej informacji można uzyskać na stronie internetowej:

 <https://www.suedtirol.info/en/en>



ZRÓWNOWAŻONE FESTIWALE, IRLANDIA

Fáilte Ireland, Krajowy Urząd ds. Rozwoju Turystyki w Irlandii, stworzył wytyczne dla organizacji zrównoważonych festiwali. Celem tej publikacji było wsparcie organizatorów dużych i małych wydarzeń w zwiększeniu ich wiedzy i zaangażowania w rozwój zrównoważony.

Zestaw wytycznych powstał po przeprowadzeniu ankiety i konsultacji z ponad 80 irlandzkimi festiwalami o różnej wielkości, które pokazały zróżnicowany poziom świadomości i praktyk zarządzania festiwalami w Irlandii. Aby pomóc organizatorom wydarzeń o różnym poziomie wiedzy, rekomendacje znajdujące się w przewodniku zostały podzielone na trzy poziomy zaawansowania i skategoryzowane za pomocą prostego systemu kolorów:

- czerwony - poziom podstawowy
- żółty - poziom średniozaawansowany
- zielony - poziom zaawansowany.

Ponadto przewodnik uwzględnia działania w trzech strefach wpływów organizatorów festiwali

- Działalność operacyjna (działania wewnątrz organizacji, zaczynając od polityki i planu działania, zaangażowanie kadry).
- Relacje z dostawcami i wykonawcami, uzyskując wsparcie artystów i innych interesariuszy,
- Komunikacja i zaangażowanie odbiorców (uczestników wydarzeń)

Wytyczne zostały podzielone na siedem obszarów tematycznych, z których każdy obejmuje działania mające na celu osiągnięcie odpowiednich Celów Zrównoważonego Rozwoju ONZ:

- Energia
- Dojazd i transport
- Zasoby (gospodarka odpadami)
- Żywność i napoje
- Woda
- Przyroda i różnorodność biologiczna
- Zarządzanie.

W każdej sekcji wymieniono od 20 do 30 działań w kolejności łatwości wdrożenia, od prostych do złożonych.

Przewodnik można pobrać na stronie:

 <https://www.failteireland.ie/>



SKUTECZNA WALKA Z ZAŚMIECENIEM, HIIUMAA, ESTONIA

Hiiumaa to druga co do wielkości wyspa Estonii, położona na Morzu Bałtyckim. Jest znana z pięknych krajobrazów, bogatej przyrody i spokojnego, wiejskiego charakteru, co przyciąga wielu turystów, szczególnie w sezonie letnim.

Hiiumaa borykała się z problemem wzrastającej ilości odpadów w sezonie turystycznym oraz podczas dużych wydarzeń, takich jak festiwale i koncerty. Populacja wyspy tymczasowo wzrastała wielokrotnie, co prowadziło do nadmiernego zaśmiecania, szczególnie w miejscach publicznych i rekreacyjnych. Dyskusje na temat tego, kto powinien ponosić koszty związane z zarządzaniem odpadami turystów, trwały od lat.

Jak to rozwiązano?

- 1. Produkcja i Sprzedaż Worków:** Hiiumaa przy współpracy z lokalną firmą zarządzania odpadami wyprodukowała z myślą o turystach, specjalne pomarańczowe worki na śmieci wykonane z recyklingowanego plastiku, z nadrukowaną instrukcją użytkowania. Worki są sprzedawane w miejscach takich jak sklepy spożywcze, sklepy z rękodziełem, porty i inne punkty dostępne dla turystów.
- 2. System Zbiórki:** Specjalne pojemniki na śmieci, które przyjmują wyłącznie te pomarańczowe worki, są umieszczone w strategicznych lokalizacjach, takich jak porty, miejsca rekreacyjne i popularne atrakcje turystyczne – tam gdzie turystów jest najwięcej. Pojemniki są oznakowane, aby były łatwe do rozpoznania.
- 3. Edukacja i Komunikacja:** Kampanie informacyjne prowadzone za pomocą mediów społecznościowych, stron internetowych, aplikacji oraz gazetek gminnych dostarczanych do każdego gospodarstwa domowego. Tworzone są także materiały edukacyjne, takie jak filmy instruktażowe, które są wyświetlane na ekranach promów i innych miejscach publicznych.
- 4. Współpraca i Koordynacja:** Współpraca między lokalnymi władzami, producentami, organizacjami turystycznymi, sklepami i portami w celu skutecznego wdrożenia systemu. Władze gminy koordynują działania, zawierają umowy z różnymi partnerami i zapewniają bieżące wsparcie dla projektu.
- 5. Monitoring i Nadzór:** Instalacja kamer przy pojemnikach na śmieci oraz bieżący monitoring przez lokalne władze, aby zapewnić prawidłowe użytkowanie pojemników na odpady. System monitoringu pomaga także w szybkim reagowaniu na ewentualne problemy i zapewnieniu czystości w miejscach publicznych.

Więcej informacji można uzyskać na stronie internetowej:

 <https://vald.hiiumaa.ee/uldinfo>



ROZWÓJ UNIKALNYCH PRODUKTÓW EKOTURYSTYCZNYCH, VÄSTERBOTTEN

Västerbotten Experience to innowacyjny projekt ekoturystyczny w regionie Västerbotten w północnej Szwecji. Partnerstwo między sektorem publicznym, prywatnym i organizacjami społeczeństwa obywatelskiego ma na celu promowanie zrównoważonej turystyki przyrodniczej i kulturowej. Projekt oferuje różnorodne atrakcje i aktywności, które wspierają ochronę przyrody i dziedzictwa kulturowego, jednocześnie przyczyniając się do rozwoju lokalnej społeczności i gospodarki.

1. Standardy zrównoważonego zakwaterowania i wycieczek

Wszystkie obiekty zakwaterowania i wycieczki oferowane przez Västerbotten Experience muszą spełniać minimalne kryteria standardu "Västerbotten Experience", opracowanego na podstawie globalnych kryteriów turystyki zrównoważonej Światowej Rady Turystyki Zrównoważonej (GSTC). Każde przedsiębiorstwo i lokalna destynacja turystyczna muszą dokonać samooceny oraz stworzyć plan działania na rzecz ochrony przyrody, kultury i społeczności. Dzięki temu zapewniane są odpowiedzialne i zrównoważone praktyki turystyczne w całym regionie.

2. Współpraca wielu podmiotów

Västerbotten Experience jest wynikiem efektywnej współpracy wielu podmiotów, w tym sektora publicznego, prywatnego oraz organizacji społeczeństwa obywatelskiego. Taka współpraca umożliwia realizację ambitnych celów związanych z ochroną środowiska i dziedzictwa kulturowego, a także promowanie ekoturystyki. Partnerstwo to zapewnia wsparcie techniczne, finansowe i organizacyjne, co pozwala na skuteczną realizację projektu.

3. Różnorodne produkty turystyczne

Västerbotten Experience oferuje szeroką gamę atrakcji i aktywności, które łączą przygodę z edukacją i ochroną przyrody. Przykłady to:

Reniferowa podróż: Turystom oferuje się udział w tradycyjnej reniferowej podróży z lokalnymi hodowcami reniferów. Można poznać życie i kulturę Saamów, rdzennych mieszkańców regionu, oraz wziąć udział w jeździe na saamskim zaprzęgu reniferów. Ta aktywność promuje lokalne tradycje i wspiera społeczność Saamów.

Safari w poszukiwaniu niedźwiedzi: W ramach tej aktywności turyści mogą dołączyć do przewodnika ekoturystycznego i obserwować niedźwiedzie brunatne w ich naturalnym środowisku. Safari odbywa się z zachowaniem zasad bezpieczeństwa i ochrony przyrody, minimalizując wpływ na ekosystemy i edukując uczestników na temat dzikiej przyrody.

4. Spotkania z lokalnymi rzemieślnikami

Västerbotten Experience umożliwia turystom spotkania z lokalnymi rzemieślnikami, którzy prezentują tradycje i umiejętności regionalnej kultury. Odwiedzający mogą uczestniczyć

w warsztatach, gdzie rzemieślnicy tworzą unikalne rękodzieła i wyroby tradycyjne. Ta inicjatywa wspiera lokalną gospodarkę i zachowanie dziedzictwa kulturowego.

Więcej informacji można uzyskać na stronie internetowej:

 <https://vasterbottenexperience.se/>

5.3. Rekomendacje

W ostatniej części raportu przedstawione są konkretne sugestie i działania mające na celu wzmocnienie praktyk zrównoważonego rozwoju turystyki w województwie warmińsko-mazurskim. Rekomendacje te opierają się na przeprowadzonych analizach, zgromadzonych danych i wnioskach, i mają służyć jako drogowskaz dla decydentów, organizacji turystycznych i innych podmiotów zaangażowanych w rozwój turystyki w regionie. Poniżej przedstawione rozwiązania mogą posłużyć jako pierwszy krok na dalszej drodze regionu w kierunku zrównoważonego rozwoju turystyki.

Zwiększenie wiedzy i kompetencji w zakresie zrównoważonego rozwoju turystyki

Na podstawie odpowiedzi respondentów wynika, że poziom wiedzy na temat turystyki zrównoważonej wśród osób odpowiedzialnych za rozwój turystyki i osób z branży turystycznej jest ograniczony. Znajomość podstawowych pojęć teoretycznych, globalnych standardów i dobrych praktyk z zakresu turystyki zrównoważonej jest konieczna dla dalszego rozwoju w tym kierunku.

Posiadanie wiedzy na temat turystyki zrównoważonej umożliwi osobom odpowiedzialnym za rozwój turystyki na poziomie wojewódzkim i lokalnym podejmowanie bardziej efektywnych decyzji.

Wiedza o turystyce zrównoważonej pozwoli też lepiej uwzględniać aspekty ekologiczne, społeczne i ekonomiczne w planowaniu turystyki oraz umożliwi tworzenie innowacyjnych projektów i atrakcji, przyciągających turystów szukających autentycznych doświadczeń.

Co można zrobić?

Szkolenia i warsztaty

Organizacja szkoleń na temat globalnych standardów i zasad turystyki zrównoważonej, ekologicznego zarządzania miejscami turystycznymi, minimalizacji negatywnego wpływu na środowisko, odpowiedzialności społecznej biznesu itp.

Materiały edukacyjne

Przygotowanie ebooków, filmików i innych materiałów edukacyjnych na temat turystyki zrównoważonej.

Współpraca z organizacjami

Nawiązanie współpracy z turystycznymi i W-MROT oraz przedsiębiorstwami zaangażowanymi w turystykę zrównoważoną w celu organizacji wydarzeń, inicjatyw społecznych i programów edukacyjnych.

Zaangażowanie branży turystycznej w zrównoważony rozwój

Zaangażowanie branży turystycznej w zrównoważony rozwój jest kluczowe dla osiągnięcia długoterminowych celów ekologicznych, społecznych i ekonomicznych. Wprowadzenie zrównoważonych praktyk pozwoli firmom turystycznym na bardziej efektywne zarządzanie zasobami, co przyczyni się do ochrony środowiska, wspierania lokalnych społeczności oraz zwiększenia atrakcyjności regionu dla świadomych ekologicznie turystów. Działania te przyczynią się także do budowy pozytywnego wizerunku regionu jako lidera w zrównoważonym rozwoju turystyki.

Co można zrobić?

Kampanie informacyjne

Prowadzenie kampanii informacyjnych jest niezbędne do zwiększenia świadomości na temat zrównoważonego rozwoju wśród firm turystycznych. Kampanie te mogą być realizowane za pomocą mediów społecznościowych, broszur informacyjnych, szkoleń, webinarów i konferencji. Dzięki temu przedsiębiorcy mogą łatwo zdobyć wiedzę na temat korzyści płynących ze zrównoważonego rozwoju oraz dowiedzieć się, jak wprowadzać takie praktyki w swojej działalności.

Lokalne nagrody i systemy motywacyjne

Wprowadzenie lokalnych nagród i wyróżnień za wdrażanie innowacyjnych, zrównoważonych rozwiązań w branży turystycznej może również motywować przedsiębiorców do podejmowania bardziej zaawansowanych działań. Mogą to być również systemy wsparcia, dodatkowa promocja lub inne instrumenty, które zmotywują firmy do działania w tym zakresie.

Promocja międzynarodowych programów certyfikacji

Promocja międzynarodowych programów certyfikacji rozwoju zrównoważonego może zwiększyć świadomość i zaangażowanie firm w praktyki zrównoważonego rozwoju. Programy te oferują kompleksowe ramy działań, które pomagają firmom podnosić standardy ekologiczne oraz zrównoważonego zarządzania. Wpisanie się w międzynarodowe standardy (i wyjście naprzeciw unijnej dyrektywie Green Claims) może stanowić dodatkową motywację dla lokalnych przedsiębiorstw, zwiększając ich konkurencyjność i atrakcyjność na rynku turystycznym.

Rozwój i promocja zrównoważonych wydarzeń i festiwali

W regionie organizowanych jest kilkadziesiąt wydarzeń cyklicznych, w tym festiwale muzyczne, imprezy sportowe, wydarzenia wodniackie, festyny historyczne czy wydarzenia promujące kulinaria. Wydarzenia te przyciągają zarówno lokalnych turystów, jak i gości z terenu całej Polski i nie tylko. Imprezy tego typu promują region, ale jeśli nie są zarządzane w odpowiedni sposób,

mogą przyczynić się do zwiększenia problemu odpadów, zanieczyszczenia, i ogólnego pogorszenia atrakcyjności miejsc, w których są organizowane.

Dlaczego jest to ważne?

Wdrażanie praktyk zrównoważonego rozwoju podczas organizacji festiwali i innych wydarzeń kulturalnych i biznesowych jest istotne z wielu powodów. W pierwszej kolejności, takie podejście wspiera ochronę środowiska naturalnego i redukcję negatywnego wpływu na planetę. Promowanie zrównoważonego rozwoju podczas wydarzeń sprzyja także edukacji i podnoszeniu świadomości społecznej na temat ekologii i odpowiedzialności społecznej.

Organizacje festiwali i wydarzeń kulturalnych oraz biznesowych często współpracują z lokalnymi dostawcami, co przyczynia się do wsparcia lokalnej gospodarki. Produkty lokalne cieszą się także popularnością wśród uczestników wydarzeń. Zrównoważone festiwale i wydarzenia kulturalne stanowią także doskonałą okazję do budowania pozytywnego wizerunku województwa. Regiony, które angażują się w praktyki zrównoważonego rozwoju, są postrzegane jako odpowiedzialne i troszczące się o dobro wspólne. To przyciąga turystów, inwestorów i mieszkańców oraz podnosi prestiż regionu na arenie krajowej i międzynarodowej.

Co można zrobić?

Organizacja zrównoważonych wydarzeń kulturalnych i festiwali opiera się na podejściu uwzględniającym równocześnie aspekty ekologiczne, społeczne i ekonomiczne.

Wybór lokalizacji

Wybór miejsc, które są łatwo dostępne komunikacyjnie, co zmniejsza emisję CO₂ związaną z podróżami uczestników. Ponadto, lokalizacje powinny być przyjazne środowisku i infrastrukturalnie dostosowane do potrzeb wydarzenia.

Zrównoważona infrastruktura

Dbłość o minimalizowanie negatywnego wpływu na środowisko poprzez stosowanie ekologicznych materiałów budowlanych, ograniczanie zużycia energii i wody, a także wykorzystywanie odnawialnych źródeł energii, jeśli to możliwe.

Zarządzanie odpadami

Promocja recyklingu, kompostowanie i minimalizowanie odpadów, szczególnie przedmiotów jednorazowych z tworzyw sztucznych. Wsparcie edukacji uczestników w zakresie segregacji i odpowiedniego postępowania z odpadami.

Transport

Promocja środków transportu publicznego lub alternatywnych środków transportu, takich jak rowery, a także udogodnienia, takie jak stacje ładowania dla samochodów elektrycznych.

Społeczność lokalna

Polityka zakupowa, która oddaje priorytet lokalnym firmom i dostawcom. Wsparcie działań charytatywnych i kulturalnych na rzecz społeczności.

Kultura i dziedzictwo

Promocja lokalnej kultury i dziedzictwa poprzez współpracę z artystami, rzemieślnikami i artystycznymi projektami, oraz promocja kuchni regionalnej, co pomaga w zachowaniu unikalnej tożsamości regionu.

Edukacja i świadomość

Wykorzystanie wydarzenia do edukowania uczestników na temat rozwoju zrównoważonego, odpowiedzialności społecznej oraz ekologii.

Promocja i marketing

Komunikowanie działań proekologicznych i prospołecznych w trakcie promocji wydarzeń, np. poprzez strony internetowe, w materiałach promocyjnych i kampaniach marketingowych. Dedykowane kampanie marketingowe, które podkreślają ekologiczne aspekty oferty, pomogą przyciągnąć klientów o wysokiej świadomości środowiskowej, którzy są również gotowi zapłacić więcej znając, że destynacja spełnia odpowiednie standardy.

Promocja certyfikacji turystyki zrównoważonej

Województwo Warmińsko-Mazurskie, znane z pięknych krajobrazów, jezior, parków krajobrazowych oraz bogatej oferty turystycznej, ma doskonałą okazję, aby stać się liderem w dziedzinie turystyki zrównoważonej. W celu zwiększenia wiarygodności i uniknięcia posądzeń o greenwashing, rekomendujemy promowanie certyfikacji turystyki zrównoważonej zarówno dla destynacji turystycznych (miast, gmin, parków krajobrazowych, plaż, marin), jak i dla firm prywatnych z sektora turystycznego i HoReCa (obiekty noclegowe, biura podróży, restauracje).

Dlaczego certyfikacja jest ważna?

- **Wiarygodność i zaufanie:** Certyfikaty są potwierdzeniem spełniania wysokich standardów zrównoważonego rozwoju, co buduje zaufanie wśród turystów i mieszkańców.

- **Unikanie greenwashingu:** Formalne certyfikaty zewnętrzne potwierdzają rzeczywiste działania proekologiczne, zapobiegając posądzeniom o pozorowane działania ekologiczne.
- **Przestrzeganie prawa:** Potwierdzenie działalności przyjaznej dla środowiska poprzez uzyskanie akredytowanych certyfikatów zapewni zgodność z najnowszymi przepisami dotyczącymi zrównoważonego rozwoju i komunikacji ekologicznej, m.in. wytycznymi unijnej dyrektywy Green Claims.
- **Konkurencyjność:** Destynacje i firmy posiadające certyfikaty mogą przyciągnąć bardziej świadomych ekologicznie turystów, zwiększając swoją konkurencyjność na rynku.
- **Korzyści środowiskowe i społeczne:** Certyfikacja wspiera długoterminowe działania na rzecz ochrony środowiska i społeczności lokalnych.

Co można zrobić?

Promocja międzynarodowych programów certyfikacji powinna odbywać się na poziomie destynacji turystycznych jak i sektora prywatnego.

Promocja certyfikacji dla destynacji turystycznych

Zachęcanie miast, gmin, parków krajobrazowych, plaż i marin do ubiegania się o certyfikaty takie jak Green Destinations, Blue Flag, Quality Coast. Organizowanie szkoleń i warsztatów dla lokalnych władz i przedsiębiorców na temat korzyści z certyfikacji oraz procedur ubiegania się o certyfikaty.

Wsparcie dla sektora prywatnego:

Wspieranie obiektów noclegowych, biur podróży i restauracji w uzyskiwaniu certyfikatów takich jak Green Globe, Good Travel Seal, Travelife, EU Ecolabel czy ISO 14001. Tworzenie programów wsparcia finansowego lub doradczego dla firm ubiegających się o certyfikację.

Kampanie edukacyjne i promocyjne:

Prowadzenie kampanii informacyjnych skierowanych do turystów i mieszkańców, promujących znaczenie certyfikacji zrównoważonej turystyki. Promowanie certyfikowanych miejsc i firm na stronach internetowych, w mediach społecznościowych i materiałach promocyjnych województwa.

„Raport z wdrożenia standardów turystyki zrównoważonej w województwie warmińsko-mazurskim” opracowany został w ramach projektu „Inicjatywy, Współpraca. Turystyka zrównoważona” oraz konferencji o tej samej nazwie, która miała miejsce 12 czerwca 2024 roku w Olsztynie.

Projekt ten opiera się na upowszechnianiu wiedzy oraz informacji jak zrównoważona wersja świata może się rozwijać. Bez tego w Polsce zielonej transformacji nie przeprowadzimy.

Niniejszy raport jest zwieńczeniem pracy diagnostyki i syntezy zgromadzonej wiedzy oraz najnowszych informacji na temat tego, jak zielona transformacja się dokonuje i jak zmienia turystykę Polski.

Jest to opracowanie bardzo wszechstronne, obrazujące branżę turystyki - od mobilności zaczynając, przez inwestycje, a na kreacji i wdrażaniu dóbr konsumpcyjnych i żywności kończąc. Skupiamy się też na głównych trendach oraz pokazujemy, jak meandrują myśli oraz pomysły przedsiębiorców atrakcji turystycznych czy obiektów noclegowych niejednokrotnie szukających całkiem niekonwencjonalnych rozwiązań.

Dzięki zrównoważonemu rozwojowi sektora możliwe jest tworzenie nowych miejsc pracy w regionach wiejskich, a także rozwój usług nakierowanych na zdrowie czy aktywny wypoczynek.

Wyniki badania sondażowego dla grupy losowej beneficjentów z regionu ma charakter przedstawienia zaleceń do rozwijania i wdrażania celów SDG na poziomie województwa warmińsko-mazurskiego.

Raport czerwiec 2024

Badanie sondażowe zostało zrealizowane na zlecenie Polskiej Organizacji Turystycznej, we współpracy z Warmińsko-Mazurską Regionalną Organizacją Turystyczną.

Opracowanie i redakcja 2024, Travindy, Anula Galewska; Dr hab.Dariusz Jacek Olszewski-Strzyżowski, prof. AWFIS w Gdańsku

Opracowanie graficzne 2024, Travindy, Anastazja Szkarupa

Kontakt: pot.gov.pl, pot@pot.gov.pl

Partner medialny: Dziennik Rzeczpospolita Serwis Turystyka



POLSKA
ORGANIZACJA
TURYSTYCZNA



WSPÓŁPRACA
INNOWACJE
TURYSTYKA
ZRÓWNOWAŻONA