



**WSPÓŁPRACA
INNOWACJE
TURYSTYKA
ZRÓWNOWAŻONA**

RAPORT Z WDROŻENIA STANDARDÓW TURYSTYKI ZRÓWNOWAŻONEJ W WOJEWÓDZTWIE KUJAWSKO-POMORSKIM

KWIECIEŃ 2024

SPIS TREŚCI

WSTĘP	4
1. PODSTAWY TURYSTYKI ZRÓWNOWAŻONEJ	7
1.1. Definicja	7
1.2. Turystyka zrównoważona a zrównoważony rozwój	7
1.3. Globalne Kryteria Turystyki Zrównoważonej	9
1.4. Zrównoważona destynacja turystyczna	10
1.5. Zrównoważone przedsiębiorstwo turystyczne	12
OPIS I ZAKRES BADANIA	15
2. ZRÓWNOWAŻONE ZARZĄDZANIE NA POZIOMIE WOJEWÓDZTWA	16
2.1. Zarządzanie środowiskowe	16
Wyzwania środowiskowe	16
Energia i klimat	17
Woda	18
Opady	19
Zanieczyszczenie	20
Ochrona przyrody	21
2.2. Aspekty społeczno-gospodarcze	22
Wyzwania społeczno-gospodarcze	23
Udział turystyki w gospodarce	23
Społeczności lokalne	24
Dostępność dla osób ze szczególnymi potrzebami	26
Kultura	27
2.3. Zarządzanie rozwojem zrównoważonym	28
Strategia zrównoważonego rozwoju turystyki	29
Zarządzanie ruchem turystycznym	31
Zaangażowanie turystów	32
Zaangażowanie branży turystycznej	33
Produkty turystyczne	34
Odpowiedzialna promocja	35
3. ZRÓWNOWAŻONE ZARZĄDZANIE W FIRMACH TURYSTYCZNYCH	37
3.1. Zarządzanie środowiskowe	37
Energia	37
Transport	38
Klimat (śląd węglowy)	38
Woda	38
Odpady	39
3.2. Aspekty społeczne, gospodarcze i kulturowe	40

Warunki zatrudnienia	40
Zaangażowanie pracowników w rozwój zrównoważony	41
Działania na rzecz społeczności lokalnych	42
Kultura	42
Procedury zakupowe	43
3.3. Zarządzanie rozwojem zrównoważonym	44
Osoby odpowiedzialne	44
Wymagana dokumentacja	44
Współpraca z interesariuszami	45
Zaangażowanie klientów w działania zrównoważone	46
Certyfikacja zrównoważonej turystyki i hotelarstwa	46
Motywacja do działań w zakresie rozwoju zrównoważonego	47
4. DOBRE PRAKTYKI Z WOJEWÓDZTWA KUJAWSKO-POMORSKIEGO	48
4.1. Dobre inicjatywy	48
Wspólna marka "Konstelacje dobrych miejsc"	48
Rewitalizacja Wyspy Młyńskiej w Bydgoszczy	48
Eskapada	49
4.2. Dobre produkty turystyczne	49
Niech Cię Zakole	49
Ścieżka ciszy	49
Wioski tematyczne w Borach Tucholskich	50
5. PODSUMOWANIE	51
5.1. Ocena ogólna	51
Zgodność z globalnymi kryteriami turystyki zrównoważonej	52
Aspekty kulturowe	53
Aspekty społeczno-gospodarcze	54
Aspekty środowiskowe	54
Zrównoważone zarządzanie turystyką	55
5.2. Dobre praktyki	57
Ochrona środowiska, Jezioro Bodeńskie, Niemcy / Szwajcaria / Austria	57
Zrównoważona turystyka, Jezioro Garda, Włochy	58
Turystyka dla wszystkich, Kraj Basków, Hiszpania	58
Ekoturystyka, Västernorrland Experience, Szwecja	60
5.3. Rekomendacje	62
Zwiększenie wiedzy i kompetencji w zakresie zrównoważonego rozwoju turystyki	62
Plan realizacji turystyki zgodny ze strategią rozwoju województwa	63
Zaangażowanie branży turystycznej w zrównoważony rozwój	63
Zintegrowane działania na rzecz zmian klimatu	64

WSTĘP

W ostatnich latach koncepcja zrównoważonego rozwoju turystyki zyskała znaczną uwagę na całym świecie ze względu na rosnące obawy dotyczące wpływu działalności turystycznej na środowisko, społeczeństwo i kulturę. Niestabilność geopolityczna, zmiany klimatyczne oraz zmiany społeczno-kulturowe (takie jak starzenie się społeczeństwa czy wymieranie kultur i tradycji) stawiają przed nami szereg wyzwań, które wymagają odpowiedzialnych i przemyślanych działań. W kontekście tych globalnych problemów, rozwój zrównoważony staje się nie tylko wyborem, ale również formalnym wymogiem stawianym przez UN Tourism. Unia Europejska, poprzez różne programy, takie jak „Europejski Zielony Ład, Strategia na rzecz zrównoważonej mobilności”, dyrektywa Green Claims czy dyrektywa CSRD (dyrektywa dotycząca niefinansowej sprawozdawczości przedsiębiorstw) nakłada na państwa członkowskie obowiązek wdrożenia określonych rozwiązań w zakresie zrównoważonego rozwoju, w tym również w sektorze turystyki.

Województwo kujawsko-pomorskie, położone na pograniczu centralnej i północnej Polski, charakteryzuje się wyjątkową atrakcyjnością turystyczną, której podstawę stanowią unikalne walory przyrodnicze i kulturowe. Region ten wyróżnia się zróżnicowaną rzeźbą terenu, licznymi dolinami, rzekami, jeziorami oraz kompleksami leśnymi. Obecność cennych zasobów wód mineralnych oraz uzdrowisk, grupę respondentów stanowiły atrakcje a także liczne szlaki turystyczne i zabytki kulturowe, przyciągają turystów z całego kraju i zagranicy. Turystyka uzdrowiskowa, bogata sieć szlaków pieszych, rowerowych i kajakowych, oraz liczne obiekty noclegowe i gastronomiczne stanowią o potencjale turystycznym będącym istotnym elementem gospodarki regionu. Województwo kujawsko-pomorskie przyciąga również atrakcjami miejsko-kulturowymi, szczególnie w Toruniu i Bydgoszczy. Jednakże, aby te zasoby mogły służyć przyszłym pokoleniom, konieczne jest wdrożenie zasad zrównoważonego rozwoju. Zarządzanie turystyką w tym regionie w sposób zrównoważony jest więc kluczowe dla minimalizowania negatywnego wpływu na środowisko, wspierania lokalnych społeczności oraz zapewnienia długoterminowej rentowności gospodarczej, oraz wychodzenia naprzeciw nowym regulacjom.

Niniejszy raport jest wynikiem przeprowadzonego w marcu i kwietniu br. badania wśród jednostek samorządu terytorialnego (JSA) odpowiedzialnych za zarządzanie turystyką, organizacji i firm turystycznych z województwa kujawsko-pomorskiego. Głównym celem badania było dokonanie wstępnej oceny oraz weryfikacji poziomu wdrożenia praktyk turystyki zrównoważonej w województwie kujawsko-pomorskim.

Raport przedstawia działania podjęte w ramach realizacji tych wymogów, analizuje kroki adaptacyjne polityk regionalnych do unijnych dyrektyw oraz ocenia efektywność wprowadzonych środków. Przedstawione dane i wnioski mają na celu nie tylko ocenę obecnego stanu, ale także wytyczenie dalszych kierunków działań w województwie, które pozwolą na skuteczne i efektywne zarządzanie turystyką w duchu zrównoważonego rozwoju.

Zrównoważony rozwój turystyki w województwie kujawsko-pomorskim jest konieczny dla ochrony zasobów naturalnych, kulturowych i społecznych, maksymalizacji korzyści dla mieszkańców, zapewnienia tym samym rentowności sektora turystycznego, a także dla zachowania zgodności z nowymi wymogami prawnymi.



CZĘŚĆ 01: WPROWADZENIE

1. PODSTAWY TURYSTYKI ZRÓWNOWAŻONEJ

Koncepcja turystyki zrównoważonej wywodzi się z rosnącej świadomości dotyczącej wpływu turystyki na środowisko naturalne, kulturę i tradycje i społeczności lokalne oraz miejsc odwiedzanych przez turystów. Pojęcie to zaczęło nabierać znaczenia w latach 80. i 90. XX wieku, kiedy to coraz większa liczba podróżujących zaczęła przyczyniać się do narastających problemów związanych z nadmiernym zużyciem zasobów, degradacją środowiska, zanikiem dziedzictwa kulturowego i nierównościami społecznymi w odwiedzanych destynacjach turystycznych.

W odpowiedzi na te wyzwania, organizacje międzynarodowe, takie jak Organizacja Narodów Zjednoczonych i UNESCO oraz Unia Europejska, zaczęły promować koncepcję turystyki zrównoważonej jako alternatywę dla tradycyjnego modelu rozwoju turystyki.

1.1. Definicja

Turystyka zrównoważona to, według UN Tourism,

"turystyka, w której w pełni uwzględnia się obecne i przyszłe skutki gospodarcze, społeczne i środowiskowe, biorąc pod uwagę potrzeby odwiedzających, branży, środowiska i społeczności przyjmujących".

Według UN Tourism, zrównoważona turystyka zakłada:

- Optymalne wykorzystanie zasobów środowiskowych, które stanowią kluczowy element rozwoju turystyki, utrzymując podstawowe procesy ekologiczne i pomagając zachować dziedzictwo naturalne i różnorodność biologiczną.
- Poszanowanie autentyczności społeczno-kulturowej społeczności przyjmujących, ochronę ich dziedzictwa kulturowego i tradycyjnych wartości oraz przyczynianie się do międzykulturowego zrozumienia i tolerancji.
- Zapewnienie rentownej, długoterminowej działalności gospodarczej, zapewniającej wszystkim zainteresowanym stronom korzyści społeczno-gospodarcze, które są sprawiedliwie rozdzielane, w tym poprzez stabilne zatrudnienie i możliwości zarobkowania oraz usługi społeczne dla społeczności przyjmujących, a także przyczynianie się do zmniejszenia ubóstwa.

1.2. Turystyka zrównoważona a zrównoważony rozwój

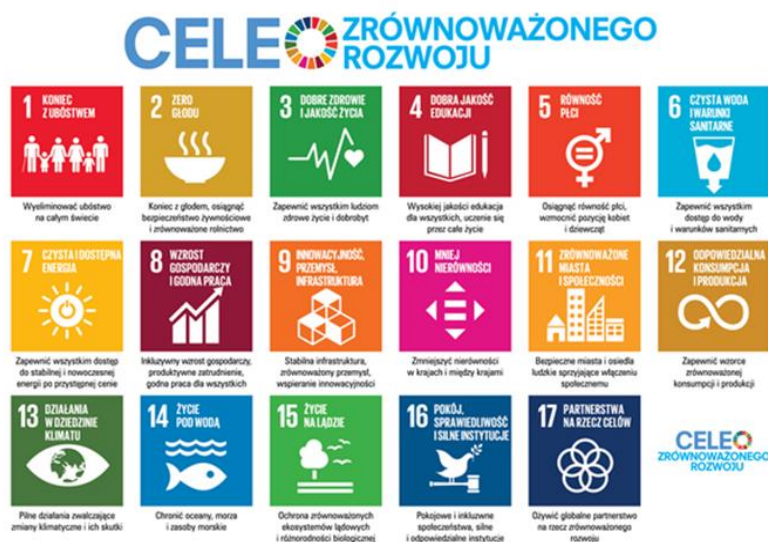
Koncepcja turystyki zrównoważonej jest ściśle powiązana z koncepcją rozwoju zrównoważonego. Obie te koncepcje opierają się na zasadzie harmonijnego rozwoju i równowagi między aspektami ekonomicznymi, społecznymi, kulturowymi i środowiskowymi. Turystyka zrównoważona odnosi się do podejścia do turystyki, które minimalizuje negatywne skutki dla środowiska naturalnego i kulturowego, promuje ochronę dziedzictwa i zasobów,

a także przyczynia się do poprawy warunków społecznych i ekonomicznych lokalnych społeczności.

Koncepcja rozwoju zrównoważonego zakłada, że rozwój powinien uwzględniać potrzeby teraźniejszych pokoleń, nie zagrażając możliwości przyszłym pokoleniom w zaspokajaniu ich własnych potrzeb.

W kontekście turystyki, koncepcja turystyki zrównoważonej jest implementacją zasad rozwoju zrównoważonego. W rezultacie, turystyka zrównoważona staje się częścią szerszej strategii rozwoju zrównoważonego, w której uwzględniane są również inne sektory gospodarki i aspekty społeczne. Współpraca międzysektorowa i uwzględnienie zasad turystyki zrównoważonej w ogólnych strategiach rozwoju są kluczowe dla osiągnięcia zrównoważonego rozwoju w danym regionie czy kraju.

Agenda 2030, znana również jako Globalne Cele Zrównoważonego Rozwoju (CZR), to ambitny plan działań przyjęty przez państwa członkowskie ONZ w 2015 roku. Składa się z 17 celów zrównoważonego rozwoju, które mają na celu zwalczanie najważniejszych wyzwań globalnych i poprawę jakości życia na całym świecie do roku 2030.



Cele Zrównoważonego Rozwoju obejmują różnorodne obszary, takie jak eliminacja ubóstwa, zapewnienie powszechnego dostępu do edukacji, promowanie równości płci, zapewnienie dostępu do czystej wody i warunków sanitarnych, walka ze zmianami klimatu, ochrona środowiska, promowanie sprawiedliwości społecznej i wiele innych.

Chociaż turystyka jest bezpośrednio uwzględniona tylko w trzech celach zrównoważonego rozwoju (CZR 8, 12 i 14), ma silne powiązania i wpływ na większość z nich. Ogłoszenie przez ONZ Międzynarodowego Roku Zrównoważonej Turystyki na rzecz Rozwoju w 2017 roku było uznaniem tego potencjału.

1.3. Globalne Kryteria Turystyki Zrównoważonej

Globalne Kryteria Turystyki Zrównoważonej to zestaw zasad i wytycznych opracowanych przez Światową Radę Turystyki Zrównoważonej (Global Sustainable Tourism Council, GSTC). Istnieje oddzielny zestaw kryteriów dla destynacji turystycznych oraz dla branży (dla biur podróży i dla obiektów zakwaterowania).

Kryteria są podzielone na cztery obszary, na które należy zwracać uwagę w turystyce zrównoważonej:



ZARZĄDZANIE:

Dotyczy planowania, zarządzania i monitorowania działań turystycznych w sposób zrównoważony, uwzględniający ochronę środowiska, kulturę i gospodarczy rozwój lokalnych społeczności.



ŚRODOWISKO:

Skupia się na minimalizacji negatywnego wpływu turystyki na środowisko naturalne, włączając ochronę zasobów naturalnych, bioróżnorodności, redukcję emisji gazów cieplarnianych i ochronę unikalnych ekosystemów.



SPOŁECZNOŚĆ:

Odnosi się do korzyści społecznych generowanych przez turystykę, takich jak stymulacja lokalnej gospodarki, tworzenie miejsc pracy, promowanie równości, wspieranie kultury i dziedzictwa lokalnych społeczności oraz uwzględnienie ich opinii i potrzeb.



KULTURA:

Obejmuje poszanowanie, zachowanie i promocję kultury lokalnej, dziedzictwa kulturowego, tradycji i wartości, a także promowanie dialogu międzykulturowego i wzajemnego zrozumienia.

Globalne Kryteria Turystyki Zrównoważonej służą jako punkt odniesienia dla oceny i certyfikacji inicjatyw turystycznych na całym świecie. Dzięki temu stanowią ważne narzędzie dla destynacji i organizacji, które pragną wdrażać zrównoważone praktyki w swojej działalności i przyczyniać się do osiągnięcia celów zrównoważonego rozwoju.

1.4. Zrównoważona destynacja turystyczna

Zrównoważona destynacja turystyczna to miejsce, które podejmuje działania mające na celu osiągnięcie zrównoważonego rozwoju w turystyce. Oznacza to, że destynacja jest zarządzana w sposób holistyczny, uwzględniając aspekty społeczne, środowiskowe i ekonomiczne. Celem zrównoważonej destynacji turystycznej jest minimalizowanie negatywnych wpływów turystyki, jednocześnie poprawiając długoterminowy dobrobyt społeczny, kulturowy i środowiskowy. Taka destynacja stara się zrównoważyć potrzeby turystów z potrzebami lokalnej społeczności oraz chronić i zachować unikalne walory przyrodnicze i kulturowe. Wdrażając odpowiednie strategie i praktyki, zrównoważone destynacje turystyczne dążą do zrównoważonego wzrostu gospodarczego, ochrony środowiska i kultury, promocji odpowiedzialnej konsumpcji i produkcji, a także stymulowania partycypacji lokalnych interesariuszy, zachowując dzięki tym działaniom swój potencjał turystyczny.

Aby zagwarantować zrównoważony rozwój turystyki, konieczne są następujące elementy:

- **Holistyczne i kompleksowe podejście do zarządzania turystyką.** Strategia destynacji powinna uwzględniać wielowymiarowy charakter zrównoważonego rozwoju, w tym wpływ turystyki na środowisko, gospodarkę i społeczeństwo i kulturę. Uwzględnione powinny być takie kwestie jak na przykład: określenie ryzyka związanych z rozwojem infrastruktury turystycznej na środowisko, działania na rzecz sprawiedliwego rozdzielania wpływów płynących z turystyki na poziomie społeczności lokalnych, czy też zarządzanie sezonowością i ruchem turystycznym.
- **Skuteczne ramy prawne,** opracowane i promowane przez rząd i jednostki samorządu terytorialnego (JSA) na wszystkich szczeblach, tak aby kwestie gospodarcze, społeczne i środowiskowe były w pełni uwzględnione, wdrażane i kontrolowane.
- **Zaangażowanie interesariuszy.** Istotne jest zidentyfikowanie kluczowych grup interesariuszy oraz skuteczne zarządzanie relacjami z nimi i między nimi. Niezwykle ważne jest aktywne włączenie mieszkańców w procesy decyzyjne związane z zarządzaniem destynacją turystyczną.
- **Wybór właściwych wskaźników sukcesu.** System mierzenia i monitoringu pełni kluczową rolę w zrównoważonym rozwoju turystyki. Choć wzrost gospodarczy często jest dominującym wskaźnikiem, konieczne jest uwzględnienie szerszego zestawu wskaźników w różnych aspektach zrównoważonego rozwoju, takich jak zadowolenie mieszkańców czy poziom emisji CO₂ wynikający z turystyki.

Zrównoważony rozwój turystyki przynosi korzyści zarówno krótko- jak i długoterminowe dla destynacji (miast, gmin, regionów), przyczyniając się do tworzenia zrównoważonej gospodarki, ochrony środowiska i kultury zwiększenia dobrobytu społeczności lokalnych.

Dlaczego zrównoważony rozwój turystyki się opłaca? Korzyści dla destynacji turystycznych.

Rozwój gospodarczy

Turystyka zrównoważona może przynieść wzrost gospodarczy i generować znaczące dochody dla destynacji. Poprawa infrastruktury turystycznej, rozwój usług i atrakcji turystycznych oraz zwiększenie liczby odwiedzających przyczyniają się do wzrostu miejsc pracy i zwiększenia lokalnej przedsiębiorczości. Turystyka może stymulować rozwój różnych sektorów gospodarki, takich jak handel detaliczny, usługi gastronomiczne, transport, rzemiosło i kultura.

Ochrona środowiska i zasobów naturalnych

Turystyka zrównoważona promuje ochronę środowiska naturalnego i zrównoważone wykorzystanie tych zasobów. Dzięki odpowiednim praktykom zarządzania środowiskowego, regiony mogą minimalizować negatywny wpływ turystyki na ekosystemy, krajobrazy, bioróżnorodność i zasoby wodne. Chronienie unikalnych walorów przyrodniczych przyciąga turystów, którzy poszukują autentycznych i ekologicznych doświadczeń.

Korzyści społeczne

Zrównoważony rozwój turystyki przyczynia się do podnoszenia jakości życia lokalnych społeczności. Poprzez inwestowanie w lokalną infrastrukturę, edukację, ochronę dziedzictwa kulturowego i działań społecznych, turystyka może przyczynić się do wzrostu świadomości i dumy mieszkańców z własnego regionu. Równocześnie turystyka może być źródłem dialogu międzykulturowego i wymiany doświadczeń, co sprzyja wzajemnemu zrozumieniu i tolerancji.

Rozwój społeczności lokalnych

Turystyka zrównoważona angażuje lokalne społeczności w procesy decyzyjne, dając im szansę wpływu na kształtowanie planów rozwoju tego sektora. Poprzez promowanie partycypacyjnego podejścia, turystyka może wspierać rozwój lokalnych inicjatyw, rzemiosła, małych przedsiębiorstw i lokalnych producentów. To z kolei prowadzi do rozwoju społeczności lokalnych, wzmacniając ich poczucie wspólnoty i przyczyniając się do redukcji ubóstwa i nierówności społecznych.

1.5. Zrównoważone przedsiębiorstwo turystyczne

Zrównoważone przedsiębiorstwa turystyczne (tutaj mamy na myśli zarówno firmy prywatne jak i inne organizacje, które obsługują turystów) to takie podmioty, które nie kierują się wyłącznie zyskiem, a uwzględniają w swojej działalności szersze aspekty ekonomiczne, środowiskowe i społeczne, oraz dbają o wszystkie grupy interesariuszy. Mają one na celu minimalizowanie negatywnego wpływu na środowisko, promowanie społecznej odpowiedzialności biznesu i wspieranie lokalnej społeczności. Zrównoważone przedsiębiorstwa turystyczne angażują się w ochronę przyrody poprzez zastosowanie różnych praktyk, takich jak efektywne zarządzanie zasobami naturalnymi, ograniczanie emisji gazów cieplarnianych i ochrona bioróżnorodności. Ponadto, starają się tworzyć korzystne warunki pracy dla pracowników, wspierać lokalne inicjatywy społeczne, promować kulturowe dziedzictwo i angażować się w inicjatywy prospołeczne. Poprzez takie działania, przedsiębiorstwa turystyczne promują bardziej zrównoważoną i odpowiedzialną turystykę, która przynosi korzyści zarówno dla samego biznesu, jak i destynacji, w której się znajdują.

Dlaczego turystyka zrównoważona się opłaca? Korzyści dla przedsiębiorstw turystycznych.

Kompleksowe zarządzanie zrównoważonym rozwojem przynosi firmom i organizacjom turystycznym szereg korzyści:

Poprawa wizerunku i reputacji

Firmy, które angażują się w zrównoważony rozwój, budują swój pozytywny wizerunek i reputację. Klienci coraz częściej preferują firmy, które są odpowiedzialne społecznie i troszczą się o środowisko. Przez konsekwentne działania w obszarze zrównoważonego rozwoju, firmy mogą zyskać zaufanie klientów, co prowadzi do większej lojalności i zwiększenia konkurencyjności na rynku.

Zwiększenie efektywności operacyjnej

Działania związane ze zrównoważonym rozwojem, takie jak redukcja zużycia energii, wody i wytwarzanych odpadów, prowadzą do poprawy efektywności operacyjnej. Oszczędności wynikające z efektywnego zarządzania zasobami mogą przyczynić się do obniżenia kosztów operacyjnych i zwiększenia rentowności firmy.

Innowacyjność i konkurencyjność

Zrównoważony rozwój otwiera okno dla innowacji i tworzenia nowych rozwiązań. Firmy, które koncentrują się na wprowadzaniu nowych technologii, procesów i produktów ekologicznych, mają szansę zyskać przewagę konkurencyjną na rynku. Innowacyjne podejście do zrównoważonego rozwoju może przyciągnąć uwagę klientów i zachęcić ich do wyboru danej firmy.

Zaangażowanie pracowników

Pracownicy, szczególnie młodsze pokolenia, są coraz bardziej zainteresowani pracą w firmach, które promują wartości zgodne z zrównoważonym rozwojem. Firmie, która wykazuje zaangażowanie w troskę o środowisko i społeczność, łatwiej będzie przyciągnąć i zatrzymać utalentowanych pracowników, co wpłynie na wydajność i atmosferę pracy.

Ochrona zasobów naturalnych i środowiska

Branża turystyczna i hotelarska ma bezpośredni wpływ na środowisko naturalne. Wdrażanie zrównoważonego rozwoju pozwala na minimalizowanie negatywnego wpływu na przyrodę i chronienie miejsc o unikalnych walorach przyrodniczych. Zachowanie naturalnego piękna i bioróżnorodności jest niezwykle istotne dla przyszłości branży turystycznej, ponieważ atrakcyjne środowisko przyrodnicze przyciąga turystów.

Wspieranie lokalnej społeczności

Przedsiębiorstwa turystyczne odgrywają istotną rolę we wspieraniu lokalnej społeczności. Poprzez angażowanie się w projekty społeczne, wspieranie lokalnych przedsiębiorców, producentów i rzemieślników, firmy przyczyniają się do rozwoju regionalnego i tworzenia miejsc pracy. Ta interakcja z lokalnymi społecznościami wpływa na pozytywny rozwój i trwałość regionu, a w tym samym, na bardziej atrakcyjne środowisko biznesowe.



CZĘŚĆ 02:

ZRÓWNOWAŻONE ZARZĄDZANIE NA POZIOMIE WOJEWÓDZTWA

OPIS I ZAKRES BADANIA

Poniżej przedstawione zostały wyniki oceny wdrożenia kryteriów turystyki zrównoważonej w województwie kujawsko-pomorskim, na poziomie zarządzania województwem jako destynacją turystyczną. Dodatkowo, przeanalizowane zostały praktyki z zakresu zarządzania środowiskowego i odpowiedzialności społecznej biznesu wdrażane przez przedsiębiorstwa i atrakcje turystyczne działające na terenie województwa kujawsko-pomorskiego.

Ocena wdrożenia praktyk na poziomie destynacji została dokonana wyłącznie na podstawie danych przekazanych przez Kujawsko-Pomorską Organizację Turystyczną i Urząd Marszałkowski, a także ankiet internetowych, na które odpowiedzieli przedstawiciele gmin, powiatów i innych jednostek przynajmniej w części swoich kompetencji zaangażowanych w rozwój turystyki na szczeblu lokalnym.

Ocena wdrożenia praktyk turystyki zrównoważonej przez branżę turystyczną również została dokonana na podstawie ankiet internetowych. W badaniu wzięło kilkadziesiąt firm turystycznych, głównie małych i średnich przedsiębiorstw turystycznych. Przeważającą grupę respondentów stanowiły atrakcje turystyczne (parki rozrywek, kompleksy turystyczne, muzea) oraz obiekty zakwaterowania (hotele, zajazdy); pojawiły się także biura podróży i organizatorzy wycieczek i konferencji.

Ze względu na ograniczone instrumenty badawcze, ograniczoną ilość respondentów oraz fakt, iż deklarowane w ankietach informacje nie były weryfikowane, poniższy raport powinno się traktować jedynie jako wstępną ocenę poziomu wdrożenia zasad turystyki zrównoważonej w województwie kujawsko-pomorskim. Dla pełnowartościowej oceny rekomenduje się przeprowadzenie audytu, pogłębionych wywiadów z interesariuszami, szczegółowych badań statystycznych oraz kontynuowanie w przyszłości skoordynowanych działań w zakresie rozwoju zrównoważonego potencjału badanego województwa. Poniższy raport składa się z następujących części:

- Zrównoważone zarządzanie turystyką na poziomie województwie
- Praktyki wdrażane przez firmy i atrakcje turystyczne z województwa
- Zestaw lokalnych i regionalnych dobrych praktyk, wpisujących się w koncepcję turystyki zrównoważonej
- Podsumowanie, w tym rekomendacje i dobre praktyki z innych krajów

Zarówno część pierwsza, dotycząca analizowanej destynacji, jak i część druga, dotycząca sektora prywatnego, rozdzielone są na kolejne podrozdziały, które odzwierciedlają główne obszary turystyki zrównoważonej: aspekty środowiskowe, aspekty społeczno-gospodarcze i kulturowe oraz zrównoważone zarządzanie.

Podsumowanie zawiera ogólny przegląd i podsumowanie kluczowych wyników i wniosków przedstawionych w raporcie a także rekomendacje i zbiór dobrych praktyk z innych krajów, które mogą posłużyć jako inspiracja dla dalszego, zrównoważonego, rozwoju turystyki w województwie kujawsko-pomorskim.

2. ZRÓWNOWAŻONE ZARZĄDZANIE NA POZIOMIE WOJEWÓDZTWA

2.1. Zarządzanie środowiskowe

Turystyka jest ściśle związana z otaczającym środowiskiem poprzez wzajemne oddziaływanie. Jest branżą, która korzysta z lokalnych, regionalnych i krajowych zasobów, a jakość środowiska odgrywa kluczową rolę w przyciąganiu turystów i zachęcaniu ich do powrotu. Wiele badań potwierdza, że przyroda i krajobraz są kluczowymi czynnikami wpływającymi na wybór miejsca turystycznego oraz że jakość walorów przyrodniczych przekłada się na ilość powracających turystów. Jednak turystyka również ma istotny wpływ na środowisko ze względu na swój rozmiar i szybki rozwój, jako że jest to jedna z największych i najszybciej rozwijających się gałęzi gospodarki na świecie.

Wyzwania środowiskowe

Województwo kujawsko-pomorskie wyróżnia się znaczącymi walorami przyrodniczymi, stanowiącymi podstawę atrakcyjności turystycznej regionu. Obszary przyrodnicze prawnie chronione stanowią ponad 30% powierzchni województwa, a obszary Natura 2000, takie jak te związane z Notecią i Kanałem Bydgoskim, tworzą korytarz ekologiczny o randze europejskiej. Również w miastach, takich jak Bydgoszcz, turystyka wodna odgrywa ważną rolę.

Obszary szczególnie problematyczne w województwie

1. Ochrona przyrody i różnorodności biologicznej

2. Ochrona walorów krajobrazowych

3. Ochrona zasobów naturalnych

4. Zanieczyszczenie powietrza

5. Planowanie przestrzenne

Z drugiej strony jednak, z przeprowadzonego badania wynika, że istnieje szereg wyzwań związanych z ochroną środowiska i zasobów naturalnych. Dlatego też planując rozwój turystyki w województwie powinno się zwrócić szczególną uwagę na:

- Edukację branży turystycznej na temat ich roli w zakresie ochrony przyrody i bioróżnorodności, edukację turystów i mieszkańców na temat znaczenia ochrony ekosystemów oraz implementację ścisłych regulacji dotyczących korzystania z terenów chronionych.

- Inwestycje w ekoturystykę oraz promowanie praktyk turystycznych, które minimalizują negatywny wpływ na środowisko. W tym szczególną rolę odgrywa odpowiedzialne wykorzystanie zasobów (energia, woda, odpady) przez sektor HoReCa.
- Poprawę jakości powietrza poprzez wprowadzenie zielonych technologii oraz promowanie środków transportu niskoemisyjnego.
- Zintegrowane podejście do planowania przestrzennego, które będzie brało pod uwagę zarówno potrzeby rozwoju turystyki, jak i ochrony przyrodniczej i krajobrazowej.

Poniżej znajduje się analiza programów i działań na poziomie województwa w zakresie zarządzania środowiskowego i działań na rzecz ochrony przyrody.

Dokumenty strategiczne

Program Ochrony Środowiska Województwa Kujawsko-Pomorskiego na lata 2017-2020 (z perspektywą na lata 2021-2024)''

Program Ochrony Środowiska Województwa Kujawsko-Pomorskiego stawia na zrównoważony rozwój, mający na celu poprawę konkurencyjności rolnictwa, zrównoważone zarządzanie zasobami naturalnymi, działania na rzecz klimatu oraz rozwój obszarów wiejskich. Zgodnie z wytycznymi UE, priorytetami są odtwarzanie, chronienie i wzmacnianie ekosystemów zależnych od rolnictwa i leśnictwa oraz zwiększanie włączenia społecznego, ograniczanie ubóstwa i promowanie rozwoju gospodarczego na obszarach wiejskich.

W kontekście turystyki, dokument podkreśla wysoką atrakcyjność przyrodniczą województwa, wskazując na duży potencjał obszarów prawnie chronionych. Jednakże, zwraca również uwagę na negatywny wpływ ruchu turystycznego i rekreacji na lasy, zwłaszcza w rejonie Bydgoszczy, Torunia, Włocławka i Grudziądza. Jak wskazano w dokumencie, presja turystyczna i rekreacyjna może prowadzić do degradacji cennych przyrodniczo obszarów, w tym lasów wokół cieków i zbiorników wodnych.

Energia i klimat

Turystyka i zmiany klimatyczne są ze sobą ściśle powiązane – turystyka zarówno wpływa na zmiany klimatyczne, jak i jest przez nie dotknięta. Turystyka przyczynia się do zmian klimatycznych głównie przez emisję dwutlenku węgla z transportu (szczególnie lotniczego), zakwaterowania i różnych aktywności turystycznych. Prowadzi to do znaczącej emisji gazów cieplarnianych. Dodatkowo, turystyka zużywa duże ilości zasobów, takich jak woda i energia, oraz generuje odpady, co jeszcze bardziej obciąża środowisko.

Zmiany klimatyczne z kolei wpływają na turystykę, zmieniając destynacje turystyczne. Zmieniające się wzorce pogodowe, takie jak cieplejsze zimy i podnoszący się poziom mórz, wpływają na atrakcyjność i dostępność miejsc turystycznych. Klęski żywiołowe, które stają się częstsze i bardziej intensywne z powodu zmian klimatycznych, mogą niszczyć infrastrukturę

turystyczną i odstraszać odwiedzających. Zmiany w ekosystemach i bioróżnorodności, takie jak bielenie raf koralowych, również wpływają na naturalne atrakcje przyciągające turystów.

Aby złagodzić te skutki, niezbędne są zrównoważone praktyki turystyczne. Obejmuje to promowanie ekologicznych podróży, regulację emisji CO2 i rozwijanie niskoemisyjnych opcji transportu. Budowanie infrastruktury odpornej na zmiany klimatyczne oraz zwiększanie świadomości na temat zrównoważonej turystyki mogą pomóc branży w dostosowaniu się do zmian klimatycznych i łagodzeniu ich skutków.

Należy też pamiętać, że wskazania UE dotyczące m.in. realizacji założeń wyznaczonych przez Europejski Zielony Ład oraz strategię na rzecz zrównoważonej mobilności, wymagają od branży turystycznej wdrożenia niskoemisyjnych środków transportu, promowania zrównoważonych praktyk oraz zmniejszenia śladu węglowego. Oczekują również, że branża będzie wspierać ochronę środowiska, wdrażać efektywne zarządzanie odpadami i angażować się w działania mające na celu minimalizację wpływu turystyki na zmiany klimatyczne.

Na podstawie udzielonych odpowiedzi, w województwie nie prowadzi się żadnych działań z zakresu efektywnego zarządzania energią, ani działań na rzecz klimatu (mimo wskazania na program adaptacji do zmian klimatycznych).



ENERGIA I KLIMAT

Monitoring poziomu zużycia energii w województwie	✘
Wojewódzki program w zakresie zmniejszenia zużycia energii	✘
Monitoring emisji CO2 na terenie województwa	✘
Wojewódzki program w zakresie zmniejszenia redukcji emisji CO2	✘
Wojewódzki program wsparcia przedsiębiorstw w zakresie wykorzystania OZE	✘
Wojewódzki program na rzecz ekologizacji transportu	✘
Wojewódzki program adaptacji do zmian klimatycznych	✔

Woda

Turystyka ma znaczący wpływ na wykorzystanie zasobów wodnych, szczególnie w miejscach o dużym natężeniu ruchu turystycznego. Intensywne zużycie wody przez hotele, ośrodki wypoczynkowe i atrakcje turystyczne może prowadzić do niedoborów wody, co wpływa negatywnie na lokalne społeczności i ekosystemy. W Polsce, stres wodny jest coraz większym

problemem, i kilka organizacji zarządzających turystyką na poziomie lokalnym wymieniło stres wodny jako jeden z obszarów szczególnie problematycznych w ich regionie.

Poza tym, zarówno z punktu widzenia bezpieczeństwa jak o atrakcyjności turystycznej, kluczowa jest dbałość o jakość wody w zbiornikach wodnych wykorzystywanych do rekreacji oraz jakość wody pitnej.

Według odpowiedzi udzielnych w niniejszej ankiecie, w województwie monitoruje się jakość wody pitnej.

WODA	
Działania mające na celu zmniejszenie zużycia wody	✗
Analiza bezpieczeństwa i jakości zbiorników wodnych	✗
Monitoring jakości wody pitnej	✓

Odpady

Gospodarka odpadami w branży turystycznej ma kluczowe znaczenie, ponieważ ośrodki turystyczne generują znaczne ilości odpadów, w tym plastiku, żywności i innych form śmieci. Skuteczne praktyki gospodarowania odpadami są niezbędne do zachowania środowiska naturalnego i estetyki tych miejsc, które często mają kluczowe znaczenie dla ich atrakcyjności i rentowności. Zła gospodarka odpadami może prowadzić do zanieczyszczenia, szkodzić lokalnej przyrodzie i degradować naturalne krajobrazy, obniżając tym samym jakość wrażeń turystycznych i potencjalnie zmniejszając liczbę odwiedzających. Efektywne zarządzanie odpadami, takie jak redukcja odpadów, recykling czy kompostowanie, wpisuje się w Cele Zrównoważonego Rozwoju (CZR), zwłaszcza cel dotyczący odpowiedzialnej konsumpcji i produkcji (CZR 12). Ograniczenie użycia jednorazowych plastików natomiast bezpośrednio wpisuje się w tzw. unijną "dyrektywę plastikową", która ma na celu zmniejszenie ilości odpadów plastikowych i promowanie zrównoważonych alternatyw, i którą najbardziej odczuwa branża HoReCa.

Z odpowiedzi udzielonych przez Kujawsko-Pomorską Organizację Turystyczną wynika, że w województwie wdrażane są wszystkie działania na rzecz efektywnego zarządzania odpadami, których oczekuje się od zrównoważonych destynacji turystycznych.



ODPADY

Monitoring ilości i kategorii odpadów resztkowych	✓
Monitoring ilości i kategorii odpadów segregowanych	✓
Działania w celu zmniejszenia ilości odpadów	✓
Działania w celu zmniejszenia ilości przedmiotów i opakowań jednorazowych	✓
Działania w celu zmniejszenia ilości odpadów żywnościowych	✓
Działania w celu zwiększenia ilości odpadów poddawanych recydingowi	✓

Zanieczyszczenie

Turystyka znacząco wpływa na zanieczyszczenie środowiska w wielu aspektach. Zanieczyszczenie światłem jest widoczne w popularnych miejscach turystycznych, gdzie jasne oświetlenie nocne zakłóca naturalne cykle i wpływa negatywnie na lokalną faunę oraz zdrowie ludzi. Hałas generowany przez ruch turystyczny i imprezy stresuje mieszkańców i dziką przyrodę, zakłócając życie zwierząt. Zanieczyszczenie powietrza wynika z emisji spalin z transportu, co pogarsza jakość powietrza i zdrowie publiczne. Zanieczyszczenie gleby jest skutkiem niewłaściwego zarządzania odpadami i ściekami, co prowadzi do degradacji gleby i wpływa na rolnictwo oraz ekosystemy.

Wysoki poziom zanieczyszczeń może skutecznie zniechęcić odwiedzających, prowadząc do spadku liczby turystów, negatywnych opinii i złej reputacji destynacji.

O ile na podstawie udzielonych odpowiedzi, w województwie nie prowadzi się żadnych działań z zakresu monitoringu i przeciwdziałania zanieczyszczeniom, to wśród wojewódzkich dokumentów strategicznych znaleziono program z marca br. dotyczący przeciwdziałaniu hałasowi oraz program ochrony powietrza z 2023r.



ZANIECZYSZCZENIE

Monitoring zanieczyszczenia hałasem	✗
Działania w celu zmniejszenia zanieczyszczenia hałasem	✓
Monitoring zanieczyszczenia świetlnego	✗
Działania w celu zmniejszenia zanieczyszczenia świetlnego	✗
Monitoring zanieczyszczenia powietrza	✓
Działania w celu zmniejszenia zanieczyszczenia powietrza	✓
Monitoring zanieczyszczenia gleby	✗
Działania w celu zmniejszenia zanieczyszczenia gleby	✗

Ochrona przyrody

Istotne jest, aby turystyka przyczyniała się do ochrony dzikiej przyrody i różnorodności biologicznej, ponieważ zdrowe ekosystemy są fundamentem atrakcyjnych i zrównoważonych destynacji turystycznych. Dzika przyroda i bogactwo biologiczne przyciągają turystów, oferując unikalne doświadczenia i wspierając lokalne gospodarki.

Turystyka może wspierać ochronę przyrody poprzez promowanie odpowiedzialnego podróżowania, inwestowanie w projekty ochrony środowiska oraz edukację turystów o znaczeniu bioróżnorodności. Inicjatywy takie jak ekoturystyka, stosowanie praktyk minimalizujących wpływ na środowisko oraz współpraca z lokalnymi społecznościami w celu ochrony naturalnych siedlisk są kluczowe dla zachowania dzikiej przyrody dla przyszłych pokoleń.

Z udzielonych podczas badania odpowiedzi wynika, że w województwie prowadzona jest przynajmniej raz na cztery lata analiza wpływu turystyki na przyrodę i środowisko naturalne, co jest podstawą do dalszego planowania rozwoju turystycznego. W województwie prowadzone są także działania w zakresie ochrony przyrody i ochrony walorów krajobrazowych.

Wśród wojewódzkich dokumentów strategicznych znaleziono także plan zagospodarowania przestrzennego, mimo, że z udzielonych w ankiecie odpowiedzi wynikałoby, że wytycznych w zakresie planowania przestrzennego, które uwzględniałyby kwestie społeczne i środowiskowe w województwie nie ma. Kwestia planowania przestrzennego została uznana za organizację zajmującą się zarządzaniem turystyką na poziomie lokalnym jako jeden z

głównych obszarów problematycznych, więc warto byłoby zaktualizować istniejące dokumenty i plany.

Z drugiej strony, za pozytywne należy uznać fakt, że w województwie istnieje przynajmniej kilka produktów turystycznych, które w sposób bezpośredni przyczyniają się do ochrony przyrody i różnorodności biologicznej.



OCHRONA PRZYRODY

Program w zakresie ochrony przyrody i różnorodności biologicznej	✓
Program w zakresie ochrony zasobów naturalnych (np. minerałów, wody, gleby)	✗
Program w zakresie zapobiegania inwazyjnym gatunkom obcym	✗
Program w zakresie ochrony walorów krajobrazowych	✓
Program w zakresie ochrony dzikich zwierząt	✗
Program w zakresie poprawy dobrostanu zwierząt w niewoli	✗
Wytyczne w zakresie planowania przestrzennego	✓*
Analiza wpływu turystyki na przyrodę i środowisko naturalne	✓
Produkty turystyczne, przyczyniające się do ochrony przyrody i różnorodności	✓

2.2. Aspekty społeczno-gospodarcze

Zrównoważona turystyka nie tylko przyczynia się do ochrony środowiska naturalnego, ale także wspiera rozwój społeczności lokalnych, tworzenie miejsc pracy oraz promowanie dziedzictwa kulturowego. Zarządzanie turystyką w sposób zrównoważony wymaga zintegrowanego podejścia, które uwzględnia potrzeby i oczekiwania lokalnych mieszkańców, wpływ turystyki na lokalną gospodarkę oraz zachowanie i promowanie unikalnych tradycji i wartości kulturowych. Właściwe zbalansowanie tych aspektów jest kluczowe dla zapewnienia długoterminowego sukcesu i trwałości destynacji turystycznej, przy jednoczesnym minimalizowaniu negatywnych skutków społecznych, gospodarczych i kulturowych.

Wyzwania społeczno-gospodarcze

Choć województwo kujawsko-pomorskie słynie z ciekawej oferty kulturowej, obejmującej zarówno zabytki, jak i dziedzictwo historyczne, takie jak miejsca związane z Mikołajem Kopernikiem, przedstawiciele Kujawsko-Pomorskiej Organizacji Turystycznej, lokalnych organizacji turystycznych i JST wskazali na kilka obszarów problematycznych w omawianym zakresie. Mogą one świadczyć o tym, że turystyka nie jest zarządzana w sposób odpowiedni i nie maksymalizuje korzyści, które mogłyby z niej płynąć.

Obszary szczególnie problematyczne

1. Starzenie się społeczeństwa (zdecydowanie najważniejsze)

2. Zanik tradycji i kultury niematerialnej

3. Wyludnianie się województwa

Aby odpowiedzieć na te wyzwania, powinno się zwrócić szczególną uwagę na:

Rozwijanie infrastruktury dostosowanej do potrzeb osób starszych, takich jak dostępne środki transportu i przystosowane szlaki turystyczne. Kontynuacja organizacji programów zdrowotnych i rekreacyjnych, takich jak turystyka uzdrowiskowa, wpłynie na poprawę jakości życia seniorów-mieszkańców, oraz zwiększy atrakcyjność turystyczną dla tej kategorii odwiedzających.

Rozwój programów ochrony kultury materialnej i niematerialnej. Promowanie turystyki kulturowej poprzez wsparcie muzeów, centrów kultury, organizacja wydarzeń tematycznych oraz mechanizmy wsparcia dla lokalnych artystów i rzemieślników może pomóc zachować lokalne tradycje i zwiększyć świadomość i poczucie dumy mieszkańców.


Świadome zarządzanie ruchem turystycznym na poziomie województwa i zwiększenie promocji mniej popularnych miejsc turystycznych będzie stymulowało rozwój gospodarczy tych obszarów oraz podejmowanie działań wydłużających sezon turystyczny.

Udział turystyki w gospodarce

Turystyka może odgrywać istotną rolę w rozwoju gospodarczym. Po pierwsze, przyciąganie turystów do danego regionu generuje wzrost popytu na dobra i usługi, co stymuluje rozwój lokalnych przedsiębiorstw, takich jak hotele, restauracje, sklepy, organizatorzy wycieczek czy rzemiosło lokalne. To z kolei prowadzi do tworzenia miejsc pracy i zwiększania dochodów dla mieszkańców regionu. Po drugie, turystyka może przyczyniać się do dywersyfikacji gospodarczej, zmniejszając zależność od jednej gałęzi przemysłu. Regiony oparte na turystyce często rozwijają różnorodne sektory, takie jak kultura, sztuka, rzemiosło, rekreacja czy agroturystyka. Ponadto, turystyka może również wspierać rozwój infrastruktury, takiej jak drogi, lotniska, transport publiczny czy usługi komunalne, co przynosi korzyści zarówno turystom, jak i lokalnym mieszkańcom.

Istotne jest, aby w turystyce brały udział różne podmioty, włącznie z organizacjami pozarządowymi i osobami w ciężkiej sytuacji życiowej (osoby bezrobotne, wykluczone), oraz aby dochody turystyczne były sprawiedliwie i równomiernie dzielone. W województwie Kujawsko-Pomorskim powinno mieć to tym większe znaczenie, że w Strategii Rozwoju Województwa do 2030 wyodrębniono przeciwdziałanie wykluczeniu społecznemu; podobne zapisy, w tym dot. seniorów znalazły się np. w "Strategii Marki Kujawy".

Jak widzimy poniżej, aktualnie w województwie głównym narzędziem, które ma na celu zwiększyć udział turystyki w gospodarce województwa jest promocja produktów lokalnych (żywności, rzemiosła, itp.).

 UDZIAŁ TURYSTYKI W GOSPODARCE	
Monitoring udziału turystyki w gospodarce	✘
Program dot. zwiększenia znaczenia turystyki w gospodarce	✘
Działania w zakresie promocji produktów lokalnych	✔
Działania na rzecz wsparcia przedsiębiorców z branży turystycznej	✘
Program promujący zatrudnienie w sektorze turystycznym	✘

Spółeczności lokalne

Zaangażowanie społeczności lokalnych w rozwój turystyki jest kluczowe dla zapewnienia zrównoważonego i korzystnego wpływu turystyki na region. Lokalni mieszkańcy najlepiej znają swoje środowisko, kulturę i tradycje, co pozwala tworzyć autentyczne i atrakcyjne doświadczenia dla turystów. Współpraca z lokalnymi społecznościami wspiera gospodarkę, tworzy miejsca pracy i zwiększa dochody mieszkańców, jednocześnie promując ochronę zasobów naturalnych i dziedzictwa kulturowego. Angażowanie społeczności lokalnych może obejmować ich udział w planowaniu i zarządzaniu turystyką, rozwijanie lokalnych przedsiębiorstw turystycznych oraz edukację na temat zrównoważonych praktyk. Takie podejście buduje silne, zintegrowane społeczności, które są bardziej skłonne do wspierania działań na rzecz ochrony środowiska i promowania długoterminowego, odpowiedzialnego rozwoju turystyki.

Z drugiej strony, równie ważne jest budowanie świadomości wśród mieszkańców na temat kwestii rozwoju zrównoważonego, zarówno aspektów ekologicznych jak i wrażliwości społecznej. Świadomi obywatele są kluczem do skutecznej ochrony środowiska i realizacji celów zrównoważonego rozwoju. Zaangażowani mieszkańcy są bardziej skłonni do wspierania lokalnych inicjatyw ekologicznych, wdrażania zrównoważonych praktyk w swoich codziennych działaniach i promowania ekologicznego stylu życia. Ponadto, edukacja na temat

zrównoważonego rozwoju wzmacnia poczucie odpowiedzialności za przyszłość ich społeczności, co prowadzi do bardziej aktywnego udziału w decyzjach dotyczących lokalnego rozwoju i ochrony środowiska.

Mówiąc o społecznościach lokalnych, warto też wspomnieć o ochronie praw człowieka i praw pracowniczych. Branża turystyczna, będąca jednym z największych sektorów gospodarki, często zatrudnia osoby w niskopłatnych i tymczasowych pracach, co może prowadzić do nadużyć, takich jak niskie wynagrodzenia, długie godziny pracy oraz brak zabezpieczenia socjalnego. Zapewnienie przestrzegania praw pracowniczych, w tym godziwego wynagrodzenia, bezpiecznych warunków pracy oraz prawa do zrzeszania się, jest niezbędne dla zrównoważonego rozwoju turystyki. Dodatkowo, poszanowanie praw człowieka, w tym równości i niedyskryminacji, jest fundamentem etycznej turystyki, która przyczynia się do pozytywnego rozwoju społeczności lokalnych i zapewnia sprawiedliwe traktowanie wszystkich pracowników.

W tabeli poniżej znajduje się lista działań, które destynacje turystyczne mogą podejmować aby zwiększyć zaangażowanie społeczności w rozwój turystyki, oraz budować świadomość na temat kwestii rozwoju zrównoważonego. Niestety otrzymane w ramach przeprowadzonych badań wyniki nie pokazują, które z tych narzędzi są wdrożone w województwie. Wśród dokumentów strategicznych znaleziono informacje na temat programu działania na rzecz osób z niepełnosprawnościami z 2021r, co wpisuje się w działania destynacji w zakresie praw człowieka i nierówności społecznych. Natomiast w dokumencie "Strategia rozwoju do 2030+" wskazano również na potrzebę przeciwdziałania wykluczeniu społecznemu różnych grup społecznych (w tym również seniorów). Brak jednoznacznej informacji o realizacji tych założeń, szczególnie w odniesieniu do turystyki.



SPOŁECZNOŚCI LOKALNE

Program w zakresie ochrony praw człowieka	?
Ocena przestrzegania praw człowieka, w tym praw pracowniczych	?
Program w zakresie zdrowia i bezpieczeństwa mieszkańców	?
Regulacje dot. dostępu do zasobów naturalnych, miejsc przyrodniczych i kulturowych	?
Monitoring poziomu zadowolenia mieszkańców z rozwoju turystyki	?
Analiza wpływu turystyki na mieszkańców i społeczności lokalne	?
Instrumenty angażujące mieszkańców w procesy decyzyjne dot. turystyki	?
Budowanie świadomości w zakresie praw człowieka i nierówności społecznych	?
Programy dla mieszkańców propagujące kulturę lokalną	?
Budowanie świadomości w zakresie zmian klimatycznych	?
Programy dla mieszkańców propagujące ekologiczny tryb życia	?

Dostępność dla osób ze szczególnymi potrzebami

Dostępność województwa kujawsko-pomorskiego dla osób z niepełnosprawnościami została oceniona bardzo różnie. Z jednej strony, województwo jest uznawane za dość dostępne, a ten aspekt jest wykorzystywany w promocji regionu jako miejsce przyjazne dla osób z różnymi potrzebami. Z drugiej strony, kilka lokalnych organizacji turystycznych wskazało brak dostępności jako jeden z głównych obszarów problematycznych. Dostępność dla osób o szczególnych potrzebach, poza pojedynczymi wyjątkami, nie jest brana pod uwagę przy tworzeniu produktów turystycznych. W odpowiedziach widzimy zatem pewne niespójności, przez co niemożliwa jest ocena rzeczywistej sytuacji.

Tworzenie oferty turystyki dostępnej dla wszystkich to obszar wymagający szczególnej uwagi, zwłaszcza w kontekście starzenia się społeczeństwa oraz istniejących programów wojewódzkich na rzecz integracji osób z niepełnosprawnościami. Konieczna jest większa współpraca z branżą turystyczną, aby zapewnić, że wszystkie produkty i usługi turystyczne są dostępne dla każdego, co przyczyni się do zrównoważonego rozwoju i zwiększenia atrakcyjności regionu.

Dokumenty strategiczne

Wsparcie osób z niepełnosprawnościami

"Kompleksowa diagnoza sytuacji osób z niepełnosprawnościami na terenie województwa kujawsko-pomorskiego" to dokument diagnozujący sytuację osób z niepełnosprawnościami (OzN) w województwie kujawsko-pomorskim.

Chociaż dokument nie zawiera bezpośrednich zapisów dotyczących turystyki, podkreśla znaczenie rozwijania inicjatyw kulturalnych i sportowych, w których OzN mogą uczestniczyć wspólnie z innymi mieszkańcami. Wskazuje na potrzebę promowania dobrych praktyk przez placówki na obszarach wiejskich i w małych miastach, takie jak biblioteki, ośrodki kultury i = świetlice, we współpracy z organizacjami pozarządowymi. W dokumencie zwrócono również uwagę na problem dostępności komunikacyjnej w/w grup do obiektów związanych z kulturą, sportem i rekreacją.

W wyniku tej diagnozy powstał Program działania na rzecz osób z niepełnosprawnościami dla Województwa Kujawsko-Pomorskiego do 2030 r. – "Równe Szanse 2030+", którego celem jest tworzenie warunków sprzyjających wyrównywaniu szans i przeciwdziałaniu wykluczeniu społecznemu osób z niepełnosprawnościami, a także podejmowanie działań na rzecz zwiększenia ich zatrudnienia w celu zdobycia niezależności ekonomicznej i samodzielności życiowej.

W kontekście turystyki program "Równe Szanse 2030+" wspiera inicjatywy kulturalne, sportowe, turystyczne i rekreacyjne dla OzN o charakterze regionalnym. Podkreśla znaczenie integracji OzN w wydarzeniach kulturalnych i sportowych wspólnie z innymi mieszkańcami, zwłaszcza na obszarach wiejskich i w małych miastach, oraz potrzebę poprawy dostępności komunikacyjnej do obiektów związanych z kulturą, sportem i rekreacją.

Kultura

Ochrona dziedzictwa kulturowego jest nieodrębną częścią zrównoważonego rozwoju turystyki. Dziedzictwo kulturowe reprezentuje unikalną tożsamość i tradycje miejsca, co przyciąga turystów poszukujących unikalnych doświadczeń. Zachowując i promując dziedzictwo kulturowe (zarówno to historyczne jak i współczesne), destynacje turystyczne zachowują swoją autentyczność, co przyczynia się do zadowolenia odwiedzających i zachęca do dłuższych pobytów. Ponadto ochrona dziedzictwa kulturowego wzmacnia lokalne społeczności i wspiera rozwój społeczno-gospodarczy. Tworzy możliwości zatrudnienia, stymuluje przedsiębiorczość i dystrybuuje dochody, prowadząc do wzrostu sprzyjającego włączeniu społecznemu i poprawy standardów życia. Dodatkowo, ochrona dziedzictwa kulturowego zapewnia długoterminową ochronę cennych aktywów kulturowych, zapobiegając zaniedbaniu i ich nieodwracalnej utracie.

Turystyka kulturowa, natomiast, promuje zrozumienie międzykulturowe, wspierając empatię i szacunek wśród odwiedzających i społeczności przyjmujących. Zapewniając platformę wymiany kulturowej, turystyka przyczynia się do pokojowego współistnienia i zmniejsza

uprzedzenia kulturowe. Co więcej, włączenie dziedzictwa kulturowego do planowania i zarządzania turystyką umożliwia holistyczne i zrównoważone podejście.

W tabeli poniżej znajduje się lista działań, które destynacje turystyczne mogą podejmować aby w sposób odpowiedzialny zarządzać dziedzictwem kulturowym i chronić kulturę niematerialną. Niestety w badaniu nie udzielono informacji, które z tych narzędzi są wdrożone w województwie. Wśród dokumentów strategicznych znaleziono jedynie rejestr instytucji kultury oraz program finansowania konserwacji zabytków.



KULTURA

Program w zakresie ochrony materialnego dziedzictwa kulturowego	?
Program w zakresie ochrony niematerialnego dziedzictwa kulturowego	?
Analiza wpływu turystyki na kulturę i tradycje	?
Właściwe oznaczenia i informacje na obiektach kulturowych	?
Produkty turystyczne wspierające ochronę i promocję dziedzictwa kulturowego	?

2.3. Zarządzanie rozwojem zrównoważonym

Turystyka będzie rozwijać się w sposób stabilny i przynosić dla regionu długotrwałe korzyści społeczno-gospodarcze, tylko w sytuacji, gdy zarządzana jest w sposób prawidłowy i kompleksowy. Kryteria zarządzania turystyką zrównoważoną dla destynacji turystycznych zakładają skoordynowane podejście do turystyki zrównoważonej, w tym zaangażowanie sektora prywatnego, publicznego i społeczeństwa obywatelskiego, oraz zdolność do zarządzania kwestiami społeczno-gospodarczymi, kulturowymi i środowiskowymi. Zrównoważona destynacja turystyczna powinna, między innymi:

- posiadać wieloletnią strategię zarządzania i plan działania, uwzględniający zasady zrównoważonego rozwoju;
- posiadać grupę ekspertów, którzy posiadają kompetencje w zakresie zarządzania środowiskowego oraz zrównoważonego rozwoju turystyką
- wdrożyć system monitorowania wpływu turystyki na społeczność lokalną, przyrodę i kulturę, a działania i rezultaty powinny być regularnie analizowane;
- świadomie zarządzać liczbą odwiedzających i ich aktywnością, uwzględniając równowagę pomiędzy potrzebami lokalnej gospodarki, mieszkańców i środowiska kulturowego i społecznego;

- opracować plan zarządzania ryzykiem i sytuacjami kryzysowymi;
- prowadzić działania marketingowo-promocyjne w sposób przejrzysty i odpowiedzialny.

Strategia zrównoważonego rozwoju turystyki

Choć w województwie nie ma dedykowanej strategii rozwoju turystyki, istnieje strategia rozwoju województwa, która uwzględnia wiele aspektów z zakresu rozwoju zrównoważonego (wskazane w tabeli poniżej). Minusem takiego rozwiązania jest jednak to, że mimo uwzględnienia tych kwestii w ogólnej strategii, brak jest bezpośrednich odniesień dotyczących wdrażania ich w sektorze turystycznym. Wyjątek stanowią: Strategia Marki Kujawy, Pałuki, Bory Tucholskie i dolina Dolnej Wisły, gdzie takie zapisy się pojawiły.

Na przykład, strategiczne plany przeciwdziałania zmianom klimatycznym czy ochrony dziedzictwa kulturowego nie przekładają się konkretnie na turystykę. Brak wytycznych dotyczących tego, jak branża turystyczna powinna być wspierana w tych działaniach oraz jakie konkretne wymagania są stawiane przed przedsiębiorstwami turystycznymi, ogranicza skuteczność i spójność wdrażania zrównoważonych praktyk. W rezultacie, sektor turystyczny może nie w pełni korzystać z potencjalnych korzyści płynących z realizacji strategii zrównoważonego rozwoju, a także może nie być wystarczająco przygotowany na wyzwania związane z ochroną środowiska, czy wyzwaniami społeczno-gospodarczymi.



STRATEGIA ZRÓWNOWAŻONEGO ROZWOJU TURYSTYKI

Zarządzaniem ekologicznym (w tym wodą, energią, odpadami)	✓
Ochroną przyrody i różnorodności biologicznej	✓
Ochroną przyrody i różnorodności biologicznej	✓
Przeciwdziałaniu zmianom klimatycznym	✓
Ochroną praw człowieka, w tym praw pracowniczych	✗
Ochroną i promocją dziedzictwa kulturowego (materialnego i niematerialnego)	✓
Wsparciem lokalnych towarów i przedsiębiorców	✓
Zdrowiem i bezpieczeństwem	✓
Zarządzaniem kryzysowym	✓
Rozwojem turystyki	✓

Aby skutecznie wdrożyć strategię zrównoważonego rozwoju turystyki, destynacja powinna spełniać kilka kluczowych warunków. Powinna mieć przynajmniej jedną osobę zarządzającą rozwojem turystyki, która posiada kwalifikacje w zakresie zrównoważonego rozwoju turystyki. Powinna również wyznaczyć osobę lub zespół odpowiedzialny za koordynację działań związanych z rozwojem zrównoważonym turystyki. Ważne jest określenie i regularne monitorowanie wskaźników zrównoważonego rozwoju turystyki, obejmujących aspekty środowiskowe, społeczno-gospodarcze, oraz publikowanie przynajmniej raz w roku raportu dotyczącego realizacji strategii rozwoju turystyki, z uwzględnieniem aspektów zrównoważonego rozwoju.

Dokumenty strategiczne

„Strategia Rozwoju Województwa Kujawsko-pomorskiego do 2030 roku – Strategia Przyspieszenia 2030+”

Strategia rozwoju województwa kujawsko-pomorskiego zakłada zapewnienie zrównoważonego rozwoju gospodarki i społeczeństwa w warunkach zmian klimatu. Kluczowe cele obejmują edukację społeczeństwa w zakresie zdrowego i zrównoważonego stylu życia, zapewnienie wysokiej jakości życia poprzez zrównoważone wykorzystanie zasobów oraz tworzenie atrakcyjnych warunków życia i działalności gospodarczej przy jednoczesnej ochronie zasobów przyrodniczych.

Strategia wskazuje na problem sezonowości turystycznej oraz niewystarczającej promocji regionu. Podkreśla znaczenie turystyki uzdrowiskowej, zdrowotnej, kulturowej, sportowej i kulinarnej, a także potencjał rozwoju turystyki filmowej. Dla zwiększenia udziału turystyki w gospodarce, konieczne jest budowanie rozpoznawalnych produktów i marek turystycznych. Z drugiej strony, ważne jest także ograniczanie transportu indywidualnego na rzecz zrównoważonej mobilności zgodnie ze „Strategią Zrównoważonego Rozwoju Transportu do 2030 roku”.

W kontekście odpowiedzialnego rozwoju turystyki, kluczowe jest wydłużenie sezonu turystycznego, rozwój infrastruktury turystycznej wraz z transportem niskoemisyjnym, oraz skuteczna promocja regionu. Realizacja tych działań pozwoli na poprawę jakości życia mieszkańców oraz zwiększenie atrakcyjności województwa kujawsko-pomorskiego jako destynacji turystycznej.

Niestety, w województwie żaden z tych warunków nie jest spełniony, co stawia pod znakiem zapytania możliwość wdrożenia aspektów rozwoju zrównoważonego uwzględnionych w ogólnej strategii województwa w sektorze turystycznym. Brak odpowiednich kwalifikacji, dedykowanych koordynatorów oraz systematycznego monitorowania i raportowania zrównoważonych działań ogranicza skuteczność implementacji strategii i może prowadzić do niespójności oraz niepełnego wykorzystania potencjalnych korzyści wynikających z realizacji zrównoważonego rozwoju w turystyce.

Osoby kompetentne w zakresie zrównoważonego rozwoju turystyki	×
Zespół odpowiedzialny za zrównoważony rozwój turystyki	×
Monitoring wskaźników zrównoważonego rozwoju turystyki	×
Raport dot. realizacji strategii rozwoju zrównoważonego w branży turystycznej	×

Zarządzanie ruchem turystycznym

Zarządzanie ruchem turystycznym polega na kontrolowaniu przepływu turystów zarówno w czasie, jak i przestrzeni, aby zmniejszyć sezonowość oraz równomiernie rozłożyć obciążenie turystyczne.

Zarządzanie przestrzenne ruchem turystycznym w województwie jest szczególnie istotne, ponieważ aktualnie ruch turystyczny koncentruje się głównie w dwóch miastach (Toruń Bydgoszcz), które są wręcz przeciążone (co może prowadzić do zjawiska overtourismu), podczas gdy wiele innych miejsc nie czerpie korzyści z turystyki. Rozproszenie turystów mogłoby odciążyć te miasta i jednocześnie wesprzeć rozwój turystyki w innych częściach województwa oraz przyczynić się do wydłużenia sezonu turystycznego.

Przykłady narzędzi, które pomogłyby być wykorzystane w celu bardziej efektywnego zarządzania ruchem turystycznym w całym regionie obejmują: aktualizowanie listy aktywów turystycznych, pogłębiony monitoring ruchu turystycznego (w tym analizy liczby, charakterystyki, preferencji i rodzaju aktywności turystów wraz z ich segmentacją), wytyczne dot. najmu krótkoterminowego w celach turystycznych czy system (procedury) regulujący ruchem turystycznym, aby uniknąć nadmiernego punktowego skoncentrowania ruchu turystycznego. Istotnym aspektem jest także obliczenie pojemności (carrying capacity) kluczowych i wrażliwych terenów turystycznych (w tym centrów miast, atrakcjach turystycznych, popularnych miejsc przyrodniczych).

Niestety, w województwie żadne z tych działań nie jest realizowane, co stawia pod znakiem zapytania możliwość skutecznego zarządzania ruchem turystycznym i osiągnięcia zrównoważonego rozwoju w tym sektorze. Inaczej sytuacja wygląda w miastach, takich jak Toruń i Bydgoszcz, gdzie monitoring ruchu turystycznego jest prowadzony oddzielnie, co pozwala na lepsze zrozumienie i zarządzanie napływem turystów. Bez odpowiednich działań na poziomie województwa, trudno jest w pełni wykorzystać potencjał turystyki przy jednoczesnym minimalizowaniu jej negatywnego wpływu na środowisko i lokalne społeczności.



ZARZĄDZANIE RUCHEM TURYSTYCZNYM

Aktualna lista aktywów turystycznych (przyrodniczych i kulturowych)	×
Monitoring ruchu turystycznego	×
Wytyczne dot. wynajmu obiektów turystycznych i wynajmu krótkoterminowego	×
Obliczona została pojemność najbardziej wrażliwych terenów turystycznych	×
Działania mające na celu zmniejszenie sezonowości ruchu turystycznego	×
Działania mające na celu przestrzenne rozproszenie ruchu turystycznego	×
System regulujący ruchem turystycznym	×

Zaangażowanie turystów

Zaangażowanie turystów w kwestie rozwoju zrównoważonego jest kluczowe dla osiągnięcia długoterminowych celów w turystyce. Głównym narzędziem w tym procesie jest monitoring zadowolenia turystów, szczególnie w odniesieniu do aspektów środowiskowych i kulturowych. Dzięki regularnym badaniom można ocenić, jak turyści postrzegają wysiłki na rzecz zrównoważonego rozwoju i jakie obszary wymagają poprawy.

Drugim kluczowym narzędziem jest skuteczna komunikacja. Obejmuje ona promowanie kodeksów postępowania na terenach wrażliwych przyrodniczo i kulturowo oraz propagowanie odpowiedzialnego podróżowania. Należy edukować turystów o ekologicznym zachowaniu, takim jak promocja niskoemisyjnego transportu, wspieranie lokalnych społeczności i kultury oraz zachęcanie do wyboru zrównoważonych przedsiębiorstw. Wszystkie te elementy powinny być integralną częścią strategii komunikacyjnej, aby zwiększyć świadomość i zaangażowanie turystów w praktyki proekologiczne i prospołeczne.

Oddzielnym, lecz równie ważnym aspektem jest zdrowie i bezpieczeństwo turystów. Poza wdrożeniem programów dbających o te kwestie, niezbędna jest również skuteczna komunikacja dotycząca bezpiecznego zachowania podczas podróży. Informowanie turystów o zasadach bezpiecznego podróżowania jest kluczowe, aby zapewnić im komfort i bezpieczeństwo, co z kolei pozytywnie wpływa na ich ogólne doświadczenie turystyczne.

W województwie istnieją wytyczne dotyczące właściwego zachowania na terenach wrażliwych przyrodniczo, takich jak tereny zielone i chronione, jednak brak innych działań w tym zakresie jest niewykorzystaną możliwością z jednej strony zmniejszenia negatywnego wpływu turystyki, a z drugiej - wsparcia najbardziej ekologicznych i zrównoważonych firm turystycznych.



ZAANGAŻOWANIE TURYSTÓW

Monitoring zadowolenia turystów, w tym aspektów środowiskowych i kulturowych	×
Program dot. zdrowia i bezpieczeństwa turystów	×
Promocja zrównoważonych przedsiębiorstw turystycznych	×
Kampanie promujące ekologiczny sposób podróżowania	×
Kampanie zachęcające do wspierania społeczności lokalnych	×
Kodeksy postępowania na terenach przyrodniczych	✓
Kodeksy postępowania w obiektach kulturowych	×

Zaangażowanie branży turystycznej

Zaangażowanie branży turystycznej w aspekty rozwoju zrównoważonego jest kluczowe dla długoterminowego sukcesu zarówno samych przedsiębiorstw, jak i destynacji turystycznych.

Niemożliwe jest osiągnięcie celów rozwoju zrównoważonego, ani celów założonych w strategii rozwoju województwa bez zaangażowania biznesu, w tym branży turystycznej, zwłaszcza tam, gdzie turystyka wykorzystuje zasoby naturalne i może mieć negatywny wpływ na środowisko i społeczności lokalne.

Województwo powinno prowadzić kampanie uświadamiające, organizować szkolenia oraz oferować programy wsparcia i systemy zachęt dla przedsiębiorstw turystycznych, aby promować i wdrażać praktyki zrównoważonego rozwoju. Takie działania mogą obejmować edukację na temat oszczędzania energii i wody, zarządzania odpadami, promowania niskoemisyjnych środków transportu oraz czy budowania świadomości na temat dostępności i inkluzji. Programy uświadamiające i szkolenia są też niezbędne aby przygotować branżę turystycznej na przyszłe regulacje prawne i standardy, takie jak unijna dyrektywa CSRD czy Green Claims.

Jak widać w tabeli poniżej, w województwie były prowadzone pewne programy informacyjne dotyczące wybranych aspektów rozwoju zrównoważonego, jednak wciąż pozostaje wiele tematów, które wymagają uwagi.



ZAANGAŻOWANIE BRANŻY TURYSTYCZNEJ

Promocja standardów (kryteriów) turystyki zrównoważonej	✓
Promocja programów certyfikacji dla turystyki zrównoważonej	✗
Zarządzanie odpadami	✗
Energoefektywność	✗
Zarządzanie zasobami wodnymi	✗
Zmiany klimatyczne i ślad węglowy	✗
Dobrostan zwierząt i ich wykorzystania w turystyce	✓
Tworzenie dobrych warunków pracy	✗
Integracji elementów kultury i ochrony dziedzictwa kulturowego	✓
Możliwości współpracy branży turystycznej z organizacjami pozarządowymi	✓
Nowe regulacje krajowe i unijne w zakresie rozwoju zrównoważonego	✗

Produkty turystyczne

Produkty turystyczne odgrywają kluczową rolę w kształtowaniu wizerunku destynacji, ponieważ to właśnie one są tym, co destynacja chce zaprezentować odwiedzającym. Nawet jeśli niektóre zrównoważone rozwiązania nie są wdrożone na poziomie całej destynacji, istotne jest, aby były uwzględnione przy tworzeniu produktów turystycznych. Integracja zrównoważonych praktyk w produktach turystycznych nie tylko wzmacnia atrakcyjność destynacji dla coraz bardziej świadomych ekologicznie turystów, ale także przyczynia się do długoterminowej ochrony zasobów naturalnych i kulturowych.

Wśród aspektów, które faktycznie są brane pod uwagę przy tworzeniu regionalnych i lokalnych produktów turystycznych, organizacje lokalne i regionalne najczęściej wymieniły ochronę i promocję kultury, a na drugim miejscu wsparcie lokalnych przedsiębiorców i produktów lokalnych. Pozostałe aspekty były uwzględniane jedynie w pojedynczych przypadkach.

Aspekty uwzględniane przez organizacje turystyczne przy tworzeniu produktów turystycznych

Ochrona i promocja kultury i tradycji



Zaangażowanie lokalnych przedsiębiorców i promocja produktów lokalnych



Wpływ na jakość życia mieszkańców



Wpływ na przyrodę i środowisko naturalne



Przestrzenne rozproszenie ruchu turystycznego



Dostępność (m.in. dla osób z niepełnosprawnością)



Zmniejszenie sezonowości



Poziom emisji CO2 (nikt nie uwzględnił tego aspektu)



Odpowiedzialna promocja

Odpowiedzialna promocja i marketing odgrywają kluczową rolę w zrównoważonym zarządzaniu destynacją turystyczną. Walory, które są promowane, powinny być przedstawiane w sposób uczciwy i zgodny z rzeczywistością, aby uniknąć rozczarowania turystów i budować zaufanie. Destynacja powinna podejmować realne działania, aby zapewnić, że promowane atrakcje, środowisko naturalne i kultura są faktycznie takie, jak są reklamowane. Obejmuje to zarówno ochronę przyrody i zabytków, jak i wspieranie lokalnych społeczności oraz utrzymanie infrastruktury na wysokim poziomie.

Przykładowo, jeśli promowane są dziewicze rezerваты przyrodnicze i czyste jeziora, destynacja powinna inwestować w zarządzanie odpadami, ochronę ekosystemów i działania na rzecz minimalizacji śladu węglowego. Jeśli reklamowane są unikalne tradycje kulturowe, niezbędne jest wspieranie i autentyczne odzwierciedlanie tych tradycji poprzez współpracę z lokalnymi artystami i rzemieślnikami oraz programy ochrony dziedzictwa kulturowego. Odpowiedzialna promocja pomaga nie tylko przyciągnąć świadomych turystów, ale także dba o długoterminową zrównoważoność i reputację destynacji.

Jak wynika z odpowiedzi, województwo wykorzystuje w swojej promocji walory kulturowe i tradycje, walory przyrodnicze i ekologię oraz dostępność dla osób o specjalnych potrzebach. Niestety, nie zawsze pokrywa się to z realnymi działaniami.

Brak spójności między promowanymi walorami a rzeczywistymi działaniami ma szczególne znaczenie w kontekście promocji walorów przyrodniczych i ekologii, zwłaszcza w świetle wymogów unijnej dyrektywy Green Claims, która wymaga, aby wszystkie podmioty komunikujące "bycie ekologicznym" były odpowiednio certyfikowane.

W praktyce oznacza to, że każdy, kto chce wykorzystać elementy ekologiczne w promocji, będzie musiał przejść proces certyfikacji, który potwierdzi autentyczność i zgodność z deklarowanymi standardami ekologicznymi. Aktualnie na terenie województwa jest tylko jeden obiekt noclegowy z certyfikacją rozwoju zrównoważonego, co dodatkowo podkreśla brak konsekwencji w działaniach prowadzonych przez inne podmioty z tego regionu.

Brak działań w zakresie ochrony przyrody i zarządzania środowiskowego (w tym zaangażowania branży turystycznej) może więc nie tylko podważać wiarygodność promocji województwa, ale również uniemożliwić legalne wykorzystywanie tych walorów w materiałach promocyjnych. Odpowiedzialna promocja wymaga, aby walory promowane były rzeczywiście obecne i wspierane przez konkretne działania, co w dłuższej perspektywie buduje zaufanie turystów i przyczynia się do zrównoważonego rozwoju destynacji.

3. ZRÓWNOWAŻONE ZARZĄDZANIE W FIRMACH TURYSTYCZNYCH

3.1. Zarządzanie środowiskowe



ENERGIA

W zarządzaniu energią w firmach, najczęstsze praktyki koncentrują się na **działaniach, które mają na celu poprawę efektywności energetycznej**. Zdecydowana większość firm regularnie sprawdza stan techniczny sprzętów, aby zapobiec awariom, co jest kluczowym elementem utrzymania efektywności energetycznej. Równie popularne jest stosowanie lamp energooszczędnych, w tym lamp LED, które są bardziej wydajne i trwałe. Wiele firm również wykorzystuje czujniki ruchu, szczególnie w korytarzach, łazienkach publicznych i na zewnątrz budynków, aby automatycznie sterować oświetleniem i ograniczać zużycie energii wtedy, gdy nie jest ona potrzebna. Spora liczba firm zainwestowała także w energooszczędne urządzenia, które charakteryzują się wysoką klasą energetyczną (A-klasa), co przyczynia się do dalszej redukcji zużycia energii.

Wśród mniej popularnych praktyk wpływających na efektywność energetyczną firmy wymieniały ocieplenie swoich budynków oraz wykorzystanie włączników prądu na kartę (które są popularne w hotelach i pomieszczeniach dla pracowników, co może przynieść dodatkowe oszczędności poprzez wyłączenie urządzeń, gdy nie są one używane).

Monitorowanie i analiza poziomu zużycia energii przynajmniej raz w miesiącu jest praktykowane przez mniej połowę firm, a zaledwie kilka określiła ilościowe cele dotyczące zmniejszenia zużycia energii. Regularne monitorowanie zużycia energii pozwala na lepsze zarządzanie i identyfikowanie obszarów, gdzie można wprowadzić oszczędności.

Zaledwie kilka firm korzysta z pomp ciepła, a jeszcze mniej wykorzystuje energię z odnawialnych źródeł, co jest niewykorzystaną możliwością i pewnym wręcz zagrożeniem, biorąc pod uwagę kryzys energetyczny i zmiany klimatyczne.

Najczęstsze praktyki z zakresu zarządzania energią:

1. Sprawdzanie stanu techniczny sprzętów
2. Wykorzystanie energooszczędnego oświetlenia
3. Wykorzystujemy czujników ruchu



TRANSPORT

W obszarze transportu sytuacja nie wygląda optymistycznie. Zaledwie trzy firmy zaznaczyły, że podejmują **działania na rzecz ekologizacji transportu i mające na celu zmniejszenie emisji CO2 związanej z transportem**. To bardzo niski odsetek, zwłaszcza biorąc pod uwagę, że wiele z tych działań nie musi być trudnych ani kosztownych. Przykłady prostych inicjatyw obejmują popularyzowanie ekologicznego i ekonomicznego stylu prowadzenia samochodu, czy zachęcanie pracowników i gości do korzystania z komunikacji publicznej, rowerów, innych ekologicznych środków transportu czy pociągów. Ponadto, jedynie dwie firmy korzystają z samochodów elektrycznych lub hybrydowych. Jest to niewykorzystana możliwość, biorąc pod uwagę rosnącą dostępność takich pojazdów. W dobie kryzysu klimatycznego i rosnących cen paliw, firmy powinny intensyfikować swoje wysiłki na rzecz zrównoważonego transportu, co przyniesie korzyści nie tylko środowisku, ale także ich własnym budżetom.



KLIMAT (ŚLAD WĘGLOWY)

Zdecydowana większość firm nie podejmuje żadnych działań na rzecz zmniejszenia emisji CO2 ani nie mierzy poziomu CO2 generowanego przez swoją działalność. To jest bardzo niepokojące, ponieważ pokazuje brak świadomości i niezrozumienie tego zagadnienia wśród przedsiębiorstw. Świadomość ekologiczna i odpowiedzialność za zmniejszanie śladu węglowego są kluczowe w walce ze zmianami klimatycznymi.

Niestety, zaledwie dwie firmy regularnie mierzą swój ślad węglowy. To alarmująco niski wynik, który wskazuje na pilną potrzebę edukacji i większego zaangażowania w działania proekologiczne. Firmy powinny zrozumieć, że monitorowanie emisji CO2 to pierwszy krok do ich redukcji i że istnieją liczne, łatwe do wdrożenia strategie, które mogą znacząco zmniejszyć ich wpływ na środowisko. Dodatkowo, mierzenie śladu węglowego będzie coraz częściej wymagane w ramach raportów niefinansowych, więc firmy powinny zacząć się edukować w tym zakresie.



WODA

W zarządzaniu wodą **praktyki wdrożone przez firmy są zróżnicowane, ale mniej popularne niż działania związane z zarządzaniem odpadami czy energią**. Większość firm regularnie sprawdza stan techniczny sprzętów, aby zapewnić ich sprawne działanie i szczelność. Część firm monitoruje i analizuje poziom zużycia wody przynajmniej raz w miesiącu, a część przedsiębiorstw wykorzystuje urządzenia obniżające zużycie wody, takie jak toalety z podwójną spłuczką czy aeratory strumieniowe.

Zaledwie część **obiektów noclegowych** zadeklarowała wdrożenie takich praktyk jak organizacja pracy pralni z celem zmniejszenia marnowania wody, czy wdrożenie polityki

ograniczającej niepotrzebne pranie ręczników i pościeli oraz zachęcającą gości do ich wielokrotnego używania. Są to już powszechnie uznane rozwiązania, które pozwalają zmniejszyć koszty operacyjne, dlatego zaskakuje, że tak niewiele firm zdecydowało się na ich wdrożenie. To pokazuje, że mimo dostępności prostych, efektywnych i ekonomicznych rozwiązań, wiele firm wciąż nie dostrzega ich pełnego potencjału.

Mniejsza ilość firm podejmujących działania w zakresie zarządzania wodą może być związana z tym, że obszar ten ma szczególne znaczenie w obiektach noclegowych, podczas gdy wśród respondentów były również inne firmy, które korzystają z wody głównie w biurach, gdzie jej zużycie jest niezbyt duże. Niemniej jednak **monitoring zużycia wody, regularne sprawdzanie sprzętu oraz wykorzystanie wodooszczędnych rozwiązań powinny być praktykowane przez wszystkich.** Niestety, mniej niż połowa firm wdrożyła te podstawowe działania, co wskazuje na znaczną przestrzeń do poprawy w zakresie zrównoważonego zarządzania wodą.

Najczęstsze praktyki z zakresu zarządzania wodą:

1. Sprawdzanie stanu technicznego sprzętów
2. Monitoring poziomu zużycia wody
3. Wykorzystanie urządzeń wodooszczędnych



ODPADY

Wśród respondentów **najczęstsze praktyki z zakresu zarządzania odpadami są bardzo podstawowe, wymagane przez prawo.** Zdecydowana większość firm podejmuje działania takie jak segregacja odpadów na minimum trzy kategorie oraz bezpieczna utylizacja wszystkich odpadów niebezpiecznych, takich jak baterie, lampy czy odpady elektroniczne. Te praktyki są fundamentem efektywnego zarządzania odpadami i świadczą o podstawowym zaangażowaniu firm w kwestie ekologiczne.

Część firm idzie o krok dalej, podejmując działania na rzecz redukcji odpadów. Wiele z nich corocznie zmniejsza ilość jednorazowych przedmiotów i opakowań, ze szczególnym uwzględnieniem tych, wykonanych z jednorazowych tworzyw sztucznych. Połowa respondentów w ogóle nie oferuje gościom bezpłatnie żadnych przedmiotów z tworzyw sztucznych. Również popularne są praktyki ograniczania wydruku materiałów marketingowych w celu zmniejszenia zużycia papieru oraz wdrażania systemów elektronicznego obiegu dokumentów, co pomaga w minimalizacji odpadów papierowych. Dodatkowo, niektóre firmy koncentrują się na corocznym zmniejszaniu ilości odpadów żywnościowych, co jest ważnym krokiem w walce z marnotrawstwem żywności.

Monitorowanie ilości poszczególnych kategorii odpadów oraz określanie ilościowych celów w zakresie ich zmniejszenia są praktykami wdrażanymi przez

niewielką liczbę przedsiębiorstw. Brak takich działań może utrudniać precyzyjne zarządzanie odpadami i ocenę postępów w tym zakresie.

Zadziwiająco mało firm (zaledwie dwie) **przekazuje odpady, takie jak zużyte przedmioty czy niewykorzystana żywność, bardziej potrzebującym**. Tego typu inicjatywy mogą mieć duże znaczenie zarówno z punktu widzenia społecznego, jak i ekologicznego, wspierając lokalne społeczności i zmniejszając ilość odpadów trafiających na wysypiska.

Najczęstsze praktyki z zakresu zarządzania odpadami:

1. Segregacja odpadów
2. Bezpieczna utylizacja odpadów niebezpiecznych
3. Redukcja ilości jednorazowych przedmiotów i opakowań

3.2. Aspekty społeczne, gospodarcze i kulturowe



WARUNKI ZATRUDNIENIA

Większość firm deklaruje zgodność z kodeksem pracy, co obejmuje formalne zatrudnienie, godziwą płacę wystarczającą na utrzymanie, brak dyskryminacji oraz brak zatrudnienia osób poniżej 16 roku życia. To pokazuje, że **firmy w dużej mierze dbają o tworzenie podstawowych, odpowiednich warunków zatrudnienia**.

Chociaż prawie wszystkie firmy deklarują brak dyskryminacji, wciąż istnieją firmy, które utrzymują **różne poziomy płac dla kobiet i mężczyzn** na tych samych stanowiskach pracy, mimo podobnego doświadczenia. Jest to obszar wymagający poprawy, aby zapewnić równość płacową i sprawiedliwe traktowanie wszystkich pracowników.

Pozytywnym i interesującym aspektem jest fakt, że jedna trzecia firm zatrudnia osoby z niepełnosprawnością, co świadczy o ich **zaangażowaniu w tworzenie bardziej inkluzyjnego i zróżnicowanego miejsca pracy**.

Zaskakujący natomiast jest fakt, że **tylko kilka firm posiada system oceny satysfakcji pracowników**. Regularne monitorowanie zadowolenia pracowników jest kluczowe dla poprawy warunków pracy, zwiększenia motywacji oraz redukcji rotacji kadr. Brak takich systemów może prowadzić do niezadowolenia pracowników, co negatywnie wpływa na efektywność i atmosferę w miejscu pracy.

Najczęstsze praktyki z zakresu tworzenia godnych miejsc pracy:

1. Formalne zatrudnienie
2. Godna pensja, wystarczająca na utrzymanie
3. Brak dyskryminacji

**ZAANGAŻOWANIE PRACOWNIKÓW W ROZWÓJ ZRÓWNOWAŻONY**

W zakresie komunikacji z pracownikami na temat rozwoju zrównoważonego, firmy poruszają różne istotne kwestie. Najczęściej omawiane są **zasady bezpieczeństwa pracy** - fundamentalny temat, który zapewnia pracownikom wiedzę i umiejętności niezbędne do bezpiecznego wykonywania swoich obowiązków.

Tematy związane z **efektywnością energetyczną** również są popularne. Podobnie, **przeciwdziałanie dyskryminacji**, wykorzystywaniu i nękanii jest ważnym tematem poruszonym przez wiele firm, co pokazuje ich zaangażowanie w tworzenie bezpiecznego i sprawiedliwego środowiska pracy.

Inne tematy poruszane przez część respondentów to m.in. projekty społeczne i wsparcie lokalnych społeczności i kultury, zmniejszanie zużycia wody, zarządzanie odpadami. Jak już było wspomniane wcześniej, prawie nikt natomiast nie zachęca pracowników do korzystania z niskoemisyjnego transportu.

Zaskakująco **niewielka liczba firm informuje swoich pracowników o działaniach swojej firmy z zakresu rozwoju zrównoważonego**. Jest to ważne, ponieważ świadomość i zaangażowanie pracowników w działania proekologiczne firmy mogą znacząco zwiększyć efektywność tych działań. Ponadto, transparentna komunikacja na ten temat może zwiększyć morale i dumę z przynależności do firmy, która troszczy się o środowisko i społeczeństwo.

O czym najczęściej firmy informują pracowników:

1. O zasadach bezpieczeństwa pracy
2. Jak zmniejszać zużycie energii
3. O zasadach przeciwdziałania dyskryminacji, wykorzystywaniu, nękania

**DZIAŁANIA NA RZECZ SPOŁECZNOŚCI LOKALNYCH**

Respondenci angażują się w różnorodne działania prospołeczne wykazując swoje zaangażowanie i odpowiedzialność społeczną. Najczęściej współpracują ze szkołami i uniwersytetami, prowadząc spotkania edukacyjne oraz oferując praktyki, co wspiera rozwój młodych ludzi i ich integrację z rynkiem pracy.

Wiele firm udostępnia bezpłatnie swoje obiekty lub usługi organizacjom pozarządowym i osobom w potrzebie. Również wiele przedsiębiorstw zapewnia dostępność swoich obiektów i usług dla osób z niepełnosprawnością, co jest ważnym krokiem w kierunku tworzenia bardziej inkluzyjnego społeczeństwa.

Mniej więcej połowa respondentów wspierają organizacje pozarządowe oraz akcje charytatywne finansowo i materialnie. Pracownicy wielu firm angażują się też jako wolontariusze, co przynosi korzyści zarówno społecznościom, jak i samej organizacji.

Mniej przedsiębiorstw wspiera natomiast projekty dotyczące rozwiązywania problemów społecznych, takich jak nierówności, oraz projekty ochrony przyrody, w tym zbiórki śmieci. Jeszcze rzadziej spotykane są inicjatywy wspierania instytucji kultury oraz ochrony dziedzictwa, a zaledwie kilka firm inwestuje w lokalną infrastrukturę, co mogłoby bezpośrednio przyczynić się do poprawy jakości życia społeczności lokalnych.

Najczęściej praktykowane działania na rzecz społeczności lokalnych i inkluzji:

1. Współpraca ze szkołami / uniwersytetami
2. Bezpłatne udostępnianie obiektu/ usług dla organizacji pozarządowych
3. Dostępność obiektu / usług dla osób ze szczególnymi potrzebami



KULTURA

Działania na rzecz promocji kultury i tradycji są bardzo popularne wśród respondentów, prawie wszystkie firmy podejmują jakieś inicjatywy w tym zakresie. Najczęściej informują klientów o walorach kulturowych regionu, co pokazuje ich zaangażowanie w edukowanie i podnoszenie świadomości kulturowej. Większość firm też organizuje lub promuje wycieczki i aktywności, które prezentują autentyczną kulturę i tradycje regionu.

Aktywne wspieranie i promowanie lokalnych artystów oraz rzemieślników jest również powszechną praktyką, co pomaga w zachowaniu i rozwoju lokalnej twórczości. Wiele firm umożliwia klientom zakup pamiątek, które powstały na terenie regionu, co wspiera lokalną gospodarkę i pozwala turystom zabrać ze sobą autentyczny kawałek kultury.

Zaskakująco niewielka liczba firm wykorzystuje elementy kultury lokalnej w wystroju wnętrza oraz ubiorze pracowników. Wprowadzenie tych elementów mogłoby dodać unikalności ofercie firmy i przyciągnąć uwagę klientów, którzy poszukują autentycznych doświadczeń.

Najczęstsze praktyki z zakresu promocji kultury i tradycji:

1. Informowanie klientów na temat walorów kulturowych regionu
2. Organizacja / promocja aktywności pokazujące autentyczną kulturę i tradycje regionu
3. Wsparcie i promocja lokalnych artystów i rzemieślników



PROCEDURY ZAKUPOWE

Zrównoważone procedury zakupowe odgrywają kluczową rolę w odpowiedzialnym zarządzaniu firmą. Niemniej jednak, analiza praktyk respondentów wskazuje na znaczące różnice w podejściu do tego aspektu. Połowa badanych firm nie posiada formalnej polityki zakupowej, co może ograniczać ich zdolność do systematycznego wdrażania zrównoważonych praktyk.

Kilka firm posiada formalne polityki zakupowe, które uwzględniają kryteria ekologiczne i społeczne. W praktyce jednak, około jedna trzecia respondentów deklaruje, że w zakupach uwzględnia zarówno kwestie społeczne, takie jak preferowanie produktów lokalnych czy certyfikaty Fair Trade, oraz ekologiczne, takie jak klasa energetyczna produktów, certyfikacja ekologiczna i opakowania nadające się do recyklingu. Jednak tylko kilka przedsiębiorstw monitoruje procent produktów posiadających certyfikaty zrównoważonego rozwoju, co sugeruje brak systematycznego podejścia do wyboru ekologicznych i etycznych produktów.

Tylko dwie firmy posiadają Kodeks Postępowania Dostawcy, co wskazuje na niski poziom formalizacji zasad współpracy z dostawcami.

Na pozytywną uwagę zasługuje fakt, że mniej więcej połowa firm deklaruje, iż zdecydowana większość wykorzystywanych przez nie produktów żywnościowych pochodzi z Polski. To świadczy o docenieniu wysokiej jakości polskich produktów oraz chęci wspierania lokalnych producentów.

Najczęstsze praktyki z zakresu zrównoważonych zakupów:

1. Wybór polskich produktów żywnościowych
2. Uwzględnienie podczas zakupów kryteriów społecznych
3. Uwzględnienie podczas zakupów kryteriów ekologicznych

3.3. Zarządzanie rozwojem zrównoważonym



OSOBY ODPOWIEDZIALNE

Aby skutecznie wdrażać zasady zrównoważonego rozwoju, **niezbędne jest posiadanie w firmie osób odpowiedzialnych za poszczególne aspekty tego procesu.**

Niestety, zaledwie kilka firm zadeklarowało, że posiada wyznaczoną osobę odpowiedzialną za kwestie HR i ochronę praw człowieka. Podobnie, tylko kilka firm ma osobę odpowiedzialną za współpracę ze społecznością lokalną i działania prospołeczne. Firm posiadających osobę odpowiedzialną za kwestie zarządzania ekologicznego jest jeszcze mniej. Tylko jedna firma posiada wyznaczonego koordynatora ds. rozwoju zrównoważonego.

Również tylko w jednej firmie na stanowisku zarządczym znajduje się osoba posiadająca kwalifikacje w zakresie zarządzania zrównoważonym rozwojem. Brak specjalistycznej wiedzy i wykwalifikowanego personelu stanowi poważne ograniczenie dla rozwijania działań w tym kierunku.

Wprowadzenie stanowisk odpowiedzialnych za różne aspekty zrównoważonego rozwoju oraz szkolenie kadr w tym zakresie mogłoby znacząco zwiększyć efektywność i skuteczność proekologicznych i prospołecznych inicjatyw po stronie przedsiębiorstw.



WYMAGANA DOKUMENTACJA

Dla zrównoważonego zarządzania przedsiębiorstwem niezbędne jest także posiadanie określonych dokumentów, które formalizują i kierunkują działania firmy w tych obszarach. Posiadanie takich dokumentów nie tylko świadczy o odpowiedzialnym podejściu do zarządzania, ale także umożliwia systematyczne wdrażanie i monitorowanie polityk oraz praktyk proekologicznych i społecznych. Wśród tych najbardziej podstawowych dokumentów można wymienić:

- Dokument regulujący zasady bezpieczeństwa pracy i ochrony zdrowia
- Dokument regulujący kwestie zatrudnienia i zarządzania zasobami ludzkimi (np. polityka HR, strategia HR, kodeks poszanowania praw człowieka)
- Dokument regulujący działania firmy w zakresie ochrony środowiska/zarządzania ekologicznego (np. polityka ekologiczna, strategia, plan działania)
- Dokument regulujący współpracę ze społecznością lokalną, wsparcie lokalnych przedsiębiorców i/lub ochronę dziedzictwa kulturowego
- Polityka zrównoważonych spotkań/konferencji

- Instrukcje dotyczące humanitarnego traktowania zwierząt podczas wycieczek
- Raport niefinansowy

Niestety, mniej niż połowa respondentów zadeklarowała posiadanie tylko pierwszych dwóch dokumentów, dotyczących bezpieczeństwa pracy oraz kwestii zatrudnienia i zarządzania zasobami ludzkimi.

Zaledwie kilka firm posiada dokumenty regulujące działania w zakresie ochrony środowiska, współpracę ze społecznością lokalną, politykę zrównoważonych spotkań/konferencji czy instrukcje dotyczące humanitarnego traktowania zwierząt podczas wycieczek.

Tylko dwie firmy publikują raporty niefinansowe, co jest bardzo zaskakujące biorąc pod uwagę nowe unijne wymogi i dyrektywę na temat sprawozdawczości niefinansowej, które już wkrótce dotkną również mniejsze przedsiębiorstwa.

Zaskakująco duża część firm nie posiada żadnych z tych dokumentów, co wskazuje na potrzebę większego zaangażowania w formalizowanie i wdrażanie polityk zrównoważonego rozwoju.



WSPÓŁPRACA Z INTERESARIUSZAMI

Częścią zrównoważonego zaangażowania jest współpraca z różnymi grupami interesariuszy. W tym zakresie nie można respondentom nic zarzucić. Wszystkie firmy deklarują współpracę przynajmniej z kilkoma organizacjami. Współpracują oni z uczelniami wyższymi i placówkami oświatowymi, organizacjami pozarządowymi oraz instytucjami kultury. Ponadto, wiele firm współpracuje z punktami informacji turystycznej, lokalnymi i regionalnymi organizacjami turystycznymi, jednostkami samorządu terytorialnego oraz reprezentacjami mieszkańców i społeczności lokalnych. Taka szeroka sieć współpracy pomaga w efektywnym realizowaniu inicjatyw prospołecznych i proekologicznych, wspierając jednocześnie rozwój lokalnych społeczności i gospodarki.

Przedsiębiorstwa najczęściej współpracują z:

Uniwersytetami / Placówkami oświatowymi

Organizacjami pozarządowymi

Instytucjami kultury

Punktami informacji turystycznej



ZAANGAŻOWANIE KLIENTÓW W DZIAŁANIA ZRÓWNOWAŻONE

Klienci to jeszcze jedna, kluczowa, grupa interesariuszy. Zaangażowanie klientów w działania zrównoważone powinno być istotnym elementem strategii rozwoju zrównoważonego. Większość respondentów zadeklarowała, że komunikuje pewne aspekty zrównoważonego rozwoju, ale jest to komunikacja dość wybiórcza. Njczęściej, firmy propagują określone kodeksy postępowania, które obejmują informacje o tym, jak wspierać lokalne społeczności i kulturę oraz jak zachowywać się na terenach przyrodniczych.

Niestety, zaledwie kilka firm zachęca klientów do aktywnego przyłączenia się do działań proekologicznych, takich jak oszczędzanie energii i wody, redukcja i segregacja odpadów czy korzystanie z ekologicznego transportu. Jest to niewykorzystany potencjał, ponieważ postępowanie klientów w sposób bezpośredni przyczynia do realizacji przedsiębiorstw w zakresie zarządzania środowiskowego i potencjalnych oszczędności.

Dodatkowo, tylko jedna firma zadeklarowała, że informuje klientów o swoich własnych działaniach na rzecz rozwoju zrównoważonego. To również stanowi niewykorzystaną szansę, ponieważ konsumenci coraz częściej poszukują informacji o proekologicznych i prospołecznych praktykach firm. Lepsza komunikacja w tym zakresie mogłaby zwiększyć zaufanie i lojalność klientów, a także inspirować ich do podejmowania podobnych działań na co dzień.

O czym firmy najczęściej informują klientów:

1. O tym, jak wspierać społeczności lokalne
2. O tym jak właściwie zachowywać się na terenach przyrodniczych
3. O tym, jak szanować miejscową ludność i kulturę



CERTYFIKACJA ZRÓWNOWAŻONEJ TURYSTYKI I HOTELARSTWA

Certyfikacja rozwoju zrównoważonego w branży turystyki i hotelarstwa jest rekomendowanym sposobem potwierdzenia działań firmy w zakresie rozwoju zrównoważonego. Ma ona coraz większe znaczenie, szczególnie biorąc pod uwagę unijną dyrektywę Green Claims, która nakłada większy nacisk na transparentność i wiarygodność deklaracji proekologicznych firm.

Niestety, żaden z respondentów nie posiada certyfikatu potwierdzającego ich działania w obszarze zarządzania środowiskowego ani rozwoju zrównoważonego. Brak certyfikacji jest istotnym minusem, ponieważ zmniejsza konkurencyjność firm na rynku, gdzie konsumenci i partnerzy biznesowi coraz częściej poszukują potwierdzeń autentyczności proekologicznych i prospołecznych działań.

Z odpowiedzi na inne pytania wynika, że respondenci nie mają świadomości na temat certyfikacji ani dyrektywy Green Claims, przez co, prawdopodobnie, ani nie przygotowują się do certyfikacji, ani generalnie nie są nią zainteresowane. Brak wiedzy na temat korzyści płynących z posiadania certyfikatów oraz unijnych wymogów powoduje, że firmy nie widzą potrzeby inwestowania w procesy certyfikacyjne. To prowadzi do sytuacji, w której przedsiębiorstwa mogą być mniej konkurencyjne na rynku, ponieważ nie mogą udowodnić swojej wiarygodności w zakresie zrównoważonego rozwoju.



MOTYWACJA DO DZIAŁAŃ W ZAKRESIE ROZWOJU ZRÓWNOWAŻONEGO

Zapytaliśmy również firmy, co pomogłoby i zmotywowało ich do wdrażania praktyk z zakresu rozwoju zrównoważonego. Wśród najczęstszych odpowiedzi pojawiły się następujące rozwiązania:

- Dostęp do dobrych praktyk, żeby wiedzieć jak to robią inni
- Dofinansowanie działań w tym obszarze
- Otrzymanie wytycznych z konkretnymi rekomendacjami co powinniśmy robić
- Szkolenia z zakresu turystyki zrównoważonej i tematów pokrewnych
- Uczestnictwo w wizytach studyjnych, aby zobaczyć dobre praktyki "na żywo"

4. DOBRE PRAKTYKI Z WOJEWÓDZTWA KUJAWSKO-POMORSKIEGO

W tej części przedstawiamy wybrane inicjatywy i produkty turystyczne z województwa kujawsko-pomorskiego, które doskonale wpisują się w zasady turystyki zrównoważonej. Opisane przykłady nie tylko promują odpowiedzialne korzystanie z zasobów naturalnych i kulturowych regionu, ale także wspierają długofalowy rozwój turystyki, przyczyniając się do zrównoważonego rozwoju społeczno-gospodarczego województwa. Te dobre praktyki stanowią inspirację i model dla innych podmiotów działających w branży turystycznej.

4.1. Dobre inicjatywy

Wspólna marka „Konstelacje dobrych miejsc”

Wypracowanie spójnej i kompleksowej marki „Konstelacje dobrych miejsc” dla regionu Kujawsko-Pomorskiego wspiera zrównoważony rozwój turystyki dzięki zaangażowaniu różnych grup interesariuszy i dywersyfikacji oferty turystycznej, co przyczynia się do rozproszenia ruchu turystycznego.

Skuteczna realizacja koncepcji wymaga współpracy i zaangażowania zarówno lokalnych przedsiębiorstw, które współpracują w tworzeniu i komercjalizacji atrakcji turystycznych, mieszkańców, a także organizacji turystycznych, które integrują działania promocyjne i zarządzają marką.

Marka „Konstelacje” promując mniej znane miejsca, zmniejsza presję na popularne atrakcje przyrodnicze i miejskie. Tworzenie szlaków tematycznych łączących historię, kulturę, przyrodę i kulinaria oraz zachęcanie turystów do tworzenia indywidualnych tras według własnych zainteresowań oraz wprowadzanie produktów sieciowych, które integrują różne atrakcje i usługi, przyczynia się do rozproszenia ruchu turystycznego i równomiernego rozłożenia korzyści ekonomicznych płynących z turystyki.

Rewitalizacja Wyspy Młyńskiej w Bydgoszczy

Rewitalizacja Wyspy Młyńskiej w Bydgoszczy jest doskonałym przykładem wdrożenia zasad turystyki zrównoważonej. Projekt obejmuje renowację historycznych budynków, takich jak dawne młyny i spichrze, które stanowią unikatowe dziedzictwo przemysłu rzeczno-gospodarczego. Dzięki temu dziedzictwo to jest teraz wykorzystywane w celach turystycznych, przyciągając zarówno mieszkańców, jak i turystów.

Wyspa Młyńska oferuje nowe miejsca pracy oraz przestrzenie publiczne, takie jak parki, ścieżki spacerowe i miejsca rekreacji wodnej, co promuje zdrowy tryb życia i integrację społeczną. Projekt uwzględnia również elementy ekologiczne, takie jak rozwój zieleni, poprawa jakości wód Brdy i wprowadzenie rozwiązań sprzyjających bioróżnorodności. Ponadto Wyspa Młyńska promuje zrównoważoną mobilność poprzez infrastrukturę dla pieszych i rowerzystów,

co zmniejsza emisję spalin i poprawia jakość powietrza. Rewitalizacja Wyspy Młyńskiej harmonijnie łączy ochronę dziedzictwa kulturowego, rozwój społeczny i dbałość o środowisko, wpisując się w zasady turystyki zrównoważonej i przyciągając turystów do miasta.

Eskapada

"Eskapada" to coroczna oferta specjalna zwiedzania województwa z przewodnikami - ponad sto różnego rodzaju wycieczek, tras, rajdów, gier terenowych, które odbywają się w trakcie jednego weekendu, całkowicie za darmo. Inicjatywa ta wspiera turystykę zrównoważoną poprzez rozpraszanie ruchu turystycznego, odciążając popularne atrakcje i promując mniej znane miejsca. Program edukuje turystów na temat lokalnej kultury, historii i przyrody, zwiększając ich świadomość i szacunek dla odwiedzanych miejsc. Dodatkowo, przyciągając turystów do mniej znanych obszarów, wspiera lokalne społeczności ekonomicznie.

4.2. Dobre produkty turystyczne

Niech Cię Zakole

„Niech Cię Zakole” to szlak krajoznawczo - kulinarny biegnący wzdłuż Wisły.

Koncepcja "Niech Cię Zakole" doskonale wpisuje się w zasady turystyki zrównoważonej, koncentrując się na wsparciu lokalnych przedsiębiorców, kuchni i tradycji. Szlak krajoznawczo-kulinarny wykorzystuje regionalne produkty od miejscowych rolników, hodowców i producentów, co wspiera lokalną gospodarkę i minimalizuje ślad ekologiczny.

"Niech Cię Zakole" promuje autentyczne doświadczenia kulturowe, angażując turystów w lokalne tradycje i historię poprzez interakcje z gospodarzami oraz udział w lokalnych wydarzeniach i warsztatach. Szlak pomaga w rozproszeniu ruchu turystycznego, zachęcając do odwiedzania różnych części regionu Zakola Dolnej Wisły, co odciąża główne atrakcje i wspiera zrównoważony rozwój turystyki.

Ścieżka ciszy

Ścieżka ciszy na terenie Wdeckiego Parku Krajobrazowego jest przykładem turystyki zrównoważonej, promując ochronę środowiska i odpowiedzialne podróżowanie. Inicjatywa ta, wzorowana na fińskim projekcie „Silence as a tourism attraction”, chroni naturalne warunki akustyczne, wykluczając obszary blisko dróg i przemysłu, co sprzyja lokalnej faunie i florze.

Ścieżka ciszy wspiera zachowanie bioróżnorodności poprzez minimalizowanie hałasu i ingerencji ludzkiej, promując kontemplację przyrody. Rozprasza ruch turystyczny, odciążając zatłoczone miejsca, co sprzyja zrównoważonemu rozwojowi turystyki w regionie. Dzięki takim działaniom, Ścieżka ciszy harmonijnie łączy ochronę przyrody z unikalnymi doświadczeniami turystycznymi.

Wioski tematyczne w Borach Tucholskich

Koncepcja wiosek tematycznych w Borach Tucholskich doskonale wpisuje się w zasady turystyki zrównoważonej, łącząc ochronę dziedzictwa kulturowego z rozwojem lokalnych społeczności, przede wszystkim dlatego, że są przez te społeczności zainicjowane. Przykłady takich miejsc, jak Wioska Chlebowa, Górnicza Wioska czy Kwiatowa Wioska, pokazują, jak lokalne historie i tradycje mogą stać się atrakcyjnymi produktami turystycznymi, które promują region i jego unikalne cechy.

Wioski tematyczne w Borach Tucholskich oferują interaktywne doświadczenia, które angażują turystów w lokalne tradycje i rzemiosła. Od wypieku chleba i warsztatów kowalskich po gry terenowe i warsztaty artystyczne, te inicjatywy nie tylko edukują odwiedzających, ale również integrują społeczność lokalną, tworząc nowe możliwości zatrudnienia i wspierając lokalną gospodarkę. Warto dodać, że Górnicza Wioska jest podmiotem ekonomii społecznej, co oznacza jeszcze większą maksymalizację korzyści z jej działania dla lokalnej społeczności.

Koncepcja wiosek tematycznych przyczynia się do promocji regionalnych produktów i tradycji, minimalizuje negatywny wpływ na środowisko poprzez wykorzystanie lokalnych zasobów oraz wspiera ochronę dziedzictwa kulturowego. Ponadto, wioski tematyczne przyczyniają się do rozproszenia ruchu turystycznego, co zmniejsza presję na popularne atrakcje turystyczne i równomiernie rozkłada korzyści ekonomiczne w regionie.

5. PODSUMOWANIE

5.1. Ocena ogólna

Na wstępie należy zaznaczyć, że dokonanie właściwej oceny wdrożenia standardów turystyki zrównoważonej w województwie kujawsko-pomorskim było utrudnione ze względu na brak odpowiedzi na część pytań zawartych w ankiecie. W związku z tym, konkluzje i rekomendacje przedstawione w niniejszym raporcie mogą nie zawsze być trafne lub w pełni odzwierciedlać rzeczywistą sytuację w regionie. Niemniej jednak, analiza dostępnych danych pozwala na wyciągnięcie pewnych istotnych wniosków i sformułowanie ogólnych zaleceń.

Województwo kujawsko-pomorskie wykorzystuje w swojej promocji walory przyrodnicze i ekologię, a turystyka przyrodnicza oraz turystyka wodna odgrywają znaczącą rolę w regionalnym sektorze turystycznym. W związku z tym region ponosi dużą odpowiedzialność za ochronę tych zasobów. Bardzo ważne jest zrozumienie odpowiedzialności, jakie niesie ze sobą tworzenie wizerunku województwa wokół atrakcji przyrodniczych. Dotyczy to zarówno obszarów przyrodniczych, jak i miast, szczególnie tam gdzie zasoby przyrodnicze wykorzystywane są jako atrakcja turystyczna (np. turystyka wodna). Obowiązek ochrony przyrody nie wynika tylko z potrzeby zachowania zasobów naturalnych dla przyszłych pokoleń, ale jest również pewnego rodzaju obietnicą, którą daje się potencjalnym turystom i odwiedzającym Kujawy i Pomorze.

O ile z badania wynika, że w województwie istnieje już sporo programów dbających o środowisko i przeciwdziałanie zanieczyszczeniom, niejasna jest rola branży turystycznej w ich realizacji i jej wkładu w osiągnięciu wojewódzkich celów środowiskowych. Powinno się zacząć od powiązania celów środowiskowych z planami rozwoju turystyki, określenia maksymalnej presji oraz obszarów ryzyka, a następnie podjęcia działań, które zminimalizują te potencjalne zagrożenia (np. aktywnego zaangażowania firm turystycznych w działania środowiskowe). Rozwój turystyki zrównoważonej wymaga bowiem szczególnego, holistycznego podejścia, które angażuje wszystkich interesariuszy. Jest to nie tylko kwestia odpowiedzialności, ale i długoterminowej strategii, która zapewni, że region będzie mógł promować swoje naturalne atrakcje przez wiele lat.

Ruch turystyczny w województwie kujawsko-pomorskim jest rozłożony nierównomiernie, z największym napływem turystów do dwóch głównych miast. Aby zapobiec negatywnym skutkom nadmiernego ruchu turystycznego na lokalnych mieszkańców, konieczne jest określenie maksymalnej dopuszczalnej presji turystycznej. Kluczowe jest także lepsze zarządzanie ruchem turystycznym, aby go skutecznie rozproszyć zarówno wewnątrz miast, jak i w całym województwie. Wzmocniona promocja i lepsze informowanie na temat mniej popularnych miejsc może przyciągnąć turystów do tych mniej obleganych obszarów, co przyczyni się do odciążenia najbardziej popularnych miejsc i bardziej sprawiedliwego podziału korzyści płynących z rozwoju sektora turystycznego.

Zaangażowanie lokalnych mieszkańców w proces planowania turystyki jest niezbędne, aby uwzględnić ich potrzeby i oczekiwania. Taki udział społeczności lokalnej nie tylko zwiększy akceptację dla działań turystycznych, ale także pomoże w tworzeniu atrakcji, które lepiej odpowiadają lokalnym warunkom i tradycjom.

Ponadto, skuteczny monitoring turystyki na poziomie województwa jest kluczowy dla prawidłowej oceny zachowań turystów. Pozwoli to na opracowanie precyzyjnych strategii zarządzania turystyką i zwiększenie jej udziału w gospodarce regionu. Regularna analiza danych turystycznych umożliwi lepsze zrozumienie trendów, potrzeb i preferencji turystów, co z kolei pomoże w podejmowaniu bardziej trafnych decyzji strategicznych.

W województwie kujawsko-pomorskim istnieje już szereg dobrych praktyk i produktów, które wpisują się w zasady turystyki zrównoważonej. Aby w pełni wykorzystać ich potencjał, konieczne jest ich dalsze rozwijanie oraz skuteczniejsze promowanie. Promocja ta może obejmować udział w międzynarodowych nagrodach i konkursach, które podniosą prestiż regionu oraz zwiększą rozpoznawalność tych produktów. Ponadto, poddawanie ich międzynarodowej certyfikacji pozwoli na zdobycie dodatkowej wiarygodności i zaufania zarówno wśród turystów, jak i partnerów biznesowych.

Z drugiej strony, kwestie społeczne i środowiskowe, które były brane pod uwagę przy tworzeniu tych dobrych produktów turystycznych, powinny być integralną częścią zarządzania turystyką w całym województwie. Ważne jest, aby nie tylko wybrane produkty turystyczne były zrównoważone, ale aby wszystkie produkty i usługi turystyczne w regionie spełniały minimalne kryteria zrównoważonego rozwoju.

Oznacza to, że standardy dotyczące ochrony środowiska, odpowiedzialności społecznej i zrównoważonego gospodarowania zasobami powinny być wdrażane na szeroką skalę. Każdy aspekt działalności turystycznej, od zakwaterowania po atrakcje i transport, musi być zarządzany w sposób, który zminimalizuje negatywny wpływ na środowisko i lokalne społeczności. Dzięki temu województwo kujawsko-pomorskie będzie mogło nie tylko utrzymać, ale i zwiększyć swoją atrakcyjność turystyczną, przyczyniając się jednocześnie do długoterminowego zrównoważonego rozwoju regionu.

Zgodność z globalnymi kryteriami turystyki zrównoważonej

Badanie oceny wdrożenia zasad turystyki zrównoważonej w województwie kujawsko-pomorskim było przeprowadzone w oparciu o globalne kryteria turystyki zrównoważonej opracowane przez Światową Radę Turystyki Zrównoważonej, o których mowa w pierwszej części tego raportu.

Na podstawie odpowiedzi przekazanych przez respondentów, zgodność rozwoju turystyki w województwie kujawsko-pomorskim z globalnymi kryteriami turystyki zrównoważonej wygląda jak w tabeli poniżej:

OCHRONA I PROMOCJA KULTURY



ASPEKTY SPOŁECZNO-EKONOMICZNE



OCHRONA PRZYRODY I ZARZĄDZANIE ŚRODOWISKOWE



ZRÓWNOWAŻONE ZARZĄDZANIE



Aspekty kulturowe

Ciężko ocenić ochronę i promocję dziedzictwa kulturowego przez branżę turystyczną i hotelarską z tego względu, że nie były dostarczone odpowiedzi na pytania w badaniu.

Udało się tylko ustalić, że kwestie kultury i tradycji są najważniejszym aspektem przy tworzeniu produktów turystycznych na poziomie lokalnym i regionalnym, że działania na rzecz promocji kultury są podejmowane przez branżę, oraz że walory kulturowe są wykorzystywane w promocji województwa. Z dokumentów strategicznych dostępne są jedynie informacje o finansowaniu ochrony zabytków, więc nie wiadomo, czy bardziej kompleksowe programy ochrony kultury materialnej i niematerialnej istnieją.

Silne strony

- Zachęcanie mieszkańców do udziału w wydarzeniach kulturalnych i promowaniu kultury niematerialnej
- Szereg produktów turystycznych promujących kulturę lokalną, a ochrona dziedzictwa jest ważnym aspektem przy tworzeniu nowych produktów)
- Promowanie kultury przez branżę

Czego zabrakło

- Zanik tradycji i kultury niematerialnej wskazano jako obszar problematyczny
- Brak danych – niewystarczająca współpraca pomiędzy turystyką a instytucjami kultury?

Aspekty społeczno-gospodarcze

W przypadku oceny aspektów społeczno-gospodarczych również trudno jest wyciągnąć konkretne wnioski, ponieważ podobnie jak w przypadku kultury, nie otrzymano odpowiedzi na wszystkie pytania z tego zakresu. Niemniej jednak, silną stroną regionu jest wyraźne wsparcie dla lokalnych przedsiębiorców oraz produktów lokalnych, które odgrywają ważną rolę w tworzeniu nowych produktów turystycznych na poziomie lokalnym i regionalnym.

Jeśli chodzi o ocenę dostępności województwa dla osób z niepełnosprawnością, to odpowiedzi były bardzo zróżnicowane. Wskazuje to na istniejące wyzwania w zapewnieniu jednolitego standardu dostępności w całym regionie, co jest kluczowe dla zwiększenia atrakcyjności turystycznej oraz komfortu odwiedzających, tym bardziej, że województwo wykorzystuje "dostępność" w promocji regionu.

Zabrakło odpowiedzi na pytania dotyczące zadowolenia i udziału mieszkańców w rozwój turystyki oraz ich zaangażowania w kwestie rozwoju zrównoważonego.

Silne strony

- Kwestie zdrowia i bezpieczeństwa ujęte w strategii rozwoju województwa
- Promocja produktów lokalnych
- Zaangażowanie lokalnych przedsiębiorców w tworzenie produktów turystycznych
- Współpraca firm z placówkami oświatowymi i organizacjami pozarządowymi
- Firmy turystyczne zatrudniają i kupują lokalnie

Czego zabrakło

- Starzenie się społeczeństwa i wyludnianie się województwa zaznaczono jako obszary problematyczne
- Niewielki udział obywateli w planowaniu i zarządzaniu publicznym = brak instrumentów angażujących w planowanie turystyki
- Czy brak danych może oznaczać niewystarczającą współpracę pomiędzy odpowiednimi podmiotami?
- Dostępność dla osób starszych / o specjalnych potrzebach - hasło wykorzystywane w promocji województwa, chociaż ocena poziomu dostępności bardzo różna

Aspekty środowiskowe

Województwo Kujawsko-Pomorskie z pewnością podjęło wiele działań na rzecz ochrony środowiska. Powstał kompleksowy program ochrony środowiska, a także dedykowany program

dotyczący redukcji hałasu. Oba te dokumenty świadczą o zaangażowaniu regionu w rozwiązywanie kluczowych problemów ekologicznych i poprawę jakości życia mieszkańców.

Jednak mimo częstego podkreślania w strategii województwa kwestii klimatu i konieczności podejmowania działań w tym zakresie, w branży turystycznej nie dzieje się praktycznie nic. Zarówno na poziomie destynacji, jak i firm turystycznych, brakuje konkretnych działań zmierzających do przeciwdziałania zmianom klimatycznym. Również zaangażowanie innych interesariuszy w ten proces jest niewystarczające. To znacząca luka, biorąc pod uwagę globalne i lokalne wyzwania klimatyczne.

Firmy działające w sektorze turystycznym podejmują co prawda pewne działania proekologiczne, ale są to głównie podstawowe praktyki, takie jak segregacja odpadów czy oszczędzanie energii. Niestety, niewiele jest przykładów wykorzystania innowacyjnych rozwiązań i technologii, które mogłyby znacznie ekologizować działalność operacyjną. Brakuje wdrożenia zaawansowanych technologii i praktyk, takich jak odnawialne źródła energii, inteligentne systemy zarządzania energią czy ekologiczne certyfikaty, które mogłyby podnieść standardy środowiskowe w regionie.

Silne strony

- Zarządzanie odpadami, w tym programy nastawione na redukcję opakowań jednorazowych i odpadów żywnościowych
- Strategia i programy dot. ochrony przyrody, bioróżnorodności i walorów krajobrazowych
- Program dot. niwelowania hałasu
- Analiza wpływu turystyki na środowisko
- Produkty turystyczne przyczyniające się do ochrony i promocji walorów przyrodniczych

Czego zabrakło

- Obszary problematyczne: ochrona przyrody i różnorodności biologicznej, ochrona walorów krajobrazowych, ochrona zasobów naturalnych, zanieczyszczenie powietrza, stres wodny
- Brak działań na rzecz klimatu (na każdym poziomie)
- Brak działań na rzecz zmniejszenia poziomu któregośkolwiek z typów zanieczyszczenia
- Brak działań na rzecz redukcji zużycia wody

Zrównoważone zarządzanie turystyką

Niewątpliwie należy docenić fakt, że kwestie zrównoważonego rozwoju i turystyki są uwzględnione w strategii rozwoju województwa kujawsko-pomorskiego. Jednak

zdecydowanie brakuje konkretnej strategii lub choćby planu rozwoju turystyki, który precyzowałby, jak cele strategiczne województwa mają się przełożyć na branżę turystyczną. Zrównoważone zarządzanie destynacją będzie niemożliwe bez osób kompetentnych w tym temacie, wyznaczonych jako odpowiedzialne za ten proces, oraz bez odpowiedniego monitoringu wskaźników rozwoju zrównoważonego i programów angażowania branży turystycznej.

Podobnie jest w firmach turystycznych - tam również brakuje systemów zarządzania rozwojem zrównoważonym i osób kompetentnych w tym temacie. Świadomość nowych regulacji unijnych, które wkrótce wpłyną na działalność firm, jest niewielka. W całym województwie istnieje tylko jeden obiekt noclegowy z certyfikacją rozwoju zrównoważonego, co pokazuje, jak wiele jest jeszcze do zrobienia w tym zakresie.

Z drugiej strony, warto zauważyć, że w województwie istnieje wiele produktów turystycznych, które wpisują się w koncepcję "turystyki odpowiedzialnej", szczególnie tych promujących lokalne kultury i tradycje. Choć posiadanie zrównoważonych produktów turystycznych jest dobrą praktyką, to jednak nie wystarczy do zrównoważonego zarządzania destynacją. Konieczne jest wdrożenie kompleksowych strategii i planów, które będą systematycznie monitorowane i zarządzane przez kompetentne osoby, aby rzeczywiście osiągnąć zrównoważony rozwój turystyki w regionie.

Silne strony

- Podstawowy monitoring ruchu turystycznego
- Uwzględnienie rozproszenia ruchu turystycznego w czasie i przestrzeni podczas tworzenia produktów turystycznych
- Deklarowane działanie zgodnie z Kodeksem Pracy i zasadami zdrowia i bezpieczeństwa
- Firmy turystyczne aktywnie współpracują z różnymi grupami interesariuszy

Czego zabrakło

- Brak wojewódzkiej strategii rozwoju turystyki
- Brak osób odpowiedzialnych za zrównoważony rozwój turystyki, i osób z wiedzą na ten temat (na wszystkich poziomach)
- Brak planowania, monitoringu, raportowania i komunikacji w zakresie turystyki zrównoważonej
- Brak obiektów certyfikowanych

5.2. Dobre praktyki

W końcowej części tego raportu zaprezentowano przykłady dobrych praktyk zrównoważonej turystyki wdrożonych w różnych krajach. Mają one stanowić inspirację do podejmowania działań i tworzenia interesujących projektów oraz inicjatyw, które przyczynią się do zrównoważonego rozwoju turystyki w województwie kujawsko-pomorskim.

OCHRONA ŚRODOWISKA, JEZIORO BODEŃSKIE, NIEMCY / SZWAJCARIA / AUSTRIA

Jezioro Bodeńskie, leżące na granicy Niemiec, Szwajcarii i Austrii, jest jednym z największych i najpiękniejszych jezior w Europie, przyciągającym turystów swoim malowniczym krajobrazem i bogatą ofertą rekreacyjną. Aby zachować swoje walory przyrodnicze, wdrażanych jest inicjatyw z zakresu ochrony środowiska.

Współpraca w ramach Fundacji Jeziora Bodeńskiego

Znaczącą inicjatywą na rzecz zrównoważonego rozwoju jest utworzenie Fundacji Jeziora Bodeńskiego, gdzie kilka organizacji ekologicznych ze wszystkich trzech krajów połączyło siły, aby chronić jezioro. Ta współpraca wzmacnia działania w obszarach rolnictwa, biznesu, energii i ochrony przyrody, zapewniając kompleksowe podejście do ochrony środowiska.

Redukcja mikroplastiku

Aby przeciwdziałać problemowi mikroplastiku w Jeziorze Bodeńskim, fundacja opracowała zalecenia dotyczące ich redukcji. Obejmują one poprawę technologii oczyszczania ścieków, angażowanie stowarzyszeń sportowych i sektora rolniczego w redukcję zanieczyszczeń oraz wdrażanie opłacalnych środków mających na celu zmniejszenie gromadzenia się mikroplastiku.


Promocja zrównoważonego transportu publicznego

Bilet Bodensee promuje ekologiczne podróżowanie, umożliwiając nieograniczone korzystanie z autobusów, pociągów i promów w Niemczech, Szwajcarii i Austrii. Ta inicjatywa zmniejsza ślad węglowy turystów i zachęca do korzystania z transportu publicznego. Karta Bodensee Card PLUS natomiast upraszcza dostęp do 160 atrakcji, zachęcając do zrównoważonej turystyki poprzez zmniejszenie potrzeby posiadania indywidualnych biletów i promowanie korzystania z transportu publicznego i wspólnego. Karta ta poprawia doświadczenia turystów, minimalizując jednocześnie wpływ na środowisko.

Strona internetowa

Kompleksowa strona internetowa dostarcza odwiedzającym szczegółowe informacje na temat zrównoważonych praktyk, atrakcji i opcji transportowych wokół Jeziora Bodeńskiego. Zasób ten umożliwia turystom odpowiedzialne planowanie podróży, promując ekologiczne przemieszanie się i zwiększenie świadomości na temat ochrony przyrody.

Więcej informacji można uzyskać na stronie internetowej:

 <https://www.bodensee-stiftung.org/>



ZRÓWNOWAŻONA TURYSTYKA, JEZIORO GARDA, WŁOCHY

Jezioro Garda, największe jezioro we Włoszech, jest nie tylko popularnym celem turystycznym ze względu na swój malowniczy krajobraz i krystalicznie czystą wodę, ale również regionem, który aktywnie promuje zrównoważony rozwój. W celu przyciągnięcia świadomych ekologicznie turystów i wspierania lokalnych przedsiębiorstw, wprowadzono szereg zrównoważonych praktyk.

Inicjatywa Garda Green

Garda Green to inicjatywa - sieć małych i średnich przedsiębiorstw, które chciały lepiej promować siebie, a jednocześnie chronić jezioro. Powstała w 2016 roku, skupiając się na promowaniu długoterminowego, inteligentnego i zrównoważonego wzrostu gospodarczego i turystyki w regionie Jeziora Garda.

Protokół środowiskowy Garda Green

Firmy uczestniczące w inicjatywie opracowały Protokół środowiskowy Garda Green, który ma na celu promowanie długoterminowych i zrównoważonych praktyk poprzez wytyczne i pomoc techniczną dla firm chcących dołączyć do inicjatywy.

Zielona Karta Garda

Stworzono również Zieloną Kartę Garda – kartę zniżkową dla odwiedzających. Aby być jej częścią, firmy muszą spełniać kryteria określone w protokole środowiskowym. Karta oferuje zniżki na wstęp do licznych atrakcji i usług związanych z ekoturystyką, promując zrównoważoną turystykę.

Festiwal rozwoju zrównoważonego

Oprócz powyższych działań, wdrażane są inne inicjatywy. Na przykład, kilkakrotnie organizowany był festiwal rozwoju zrównoważonego. Celem festiwalu było zachęcenie do zrównoważonego rozwoju oraz zwiększenie świadomości na temat naszego kapitału ludzkiego, szczególnie wśród młodego pokolenia, aby bardziej angażować się w ochronę i zarządzanie naszymi zasobami. Festiwal obejmował szereg wydarzeń, które przyciągnęły tysiące uczestników, promując ekologiczne podejście do turystyki.

Więcej informacji można uzyskać na stronie internetowej:

 gardagreen.org



TURYSTYKA DLA WSZYSTKICH, KRAJ BASKÓW, HISZPANIA

Kraj Basków, położony na północy Hiszpanii, jest regionem, który zdobył uznanie za swoje wysiłki na rzecz dostępności dla osób z niepełnosprawnościami. Oto kluczowe kategorie, w których Kraj Basków wyróżnia się pod względem dostępności:

Transport Publiczny

Kraj Basków posiada rozbudowaną sieć transportu publicznego, przystosowaną do potrzeb osób z niepełnosprawnościami. Autobusy są wyposażone w niskopodłogowe wejścia oraz specjalne rampy ułatwiające wsiadanie i wysiadanie osobom na wózkach inwalidzkich. Metro w Bilbao jest w pełni przystosowane do potrzeb osób z niepełnosprawnościami, oferując windy, miejsca dla osób na wózkach oraz systemy audio-wizualne informujące o przystankach. Renfe, hiszpański przewoźnik kolejowy, oferuje pociągi dalekobieżne i regionalne z rampami i specjalnymi miejscami dla osób z niepełnosprawnościami.

Infrastruktura Miejska

Miasta i miasteczka w Kraju Basków, takie jak Bilbao, San Sebastián i Vitoria-Gasteiz, posiadają nowoczesną infrastrukturę miejską dostosowaną do potrzeb osób z niepełnosprawnościami. Liczne hotele i restauracje oferują szerokie wejścia, windy, specjalne toalety oraz pokoje hotelowe z udogodnieniami dla osób z ograniczoną mobilnością. Chodniki są szerokie, równe i wolne od przeszkód, co ułatwia poruszanie się osobom na wózkach inwalidzkich, a przestrzenie publiczne, parki i place są wyposażone w rampy i dostępne toalety.

Atrakcje Turystyczne

Atrakcje turystyczne w Kraju Basków są również dostosowane do potrzeb osób z niepełnosprawnościami. Muzeum Guggenheima w Bilbao jest w pełni dostępne, z windami, rampami i audioprzewodnikami dostosowanymi do osób niewidomych i niedosłyszących. San Sebastián oferuje dostępne plaże z rampami, specjalnymi wózkami plażowymi oraz szerokimi, przystosowanymi chodnikami. W Parku Narodowym Urkiola dostępne są szlaki turystyczne z odpowiednim nachyleniem i powierzchnią, umożliwiające łatwe poruszanie się.

Inicjatywy i Programy Wspierające

Kraj Basków wdraża liczne inicjatywy i programy wspierające dostępność. Programy edukacyjne i społeczne mają na celu zwiększenie świadomości na temat dostępności oraz promowanie inkluzyjności. Szkolenia dla pracowników sektora turystycznego oraz kampanie informacyjne skierowane do mieszkańców i turystów są kluczowe dla poprawy jakości obsługi osób z niepełnosprawnościami. Region inwestuje także w nowoczesne technologie wspierające, takie jak aplikacje mobilne informujące o dostępnych trasach, atrakcjach oraz usługach, co ułatwia planowanie i poruszanie się po regionie.

Więcej informacji można uzyskać na stronie internetowej:



<https://www.euskadi.eus/estrategia-accesibilidad-universal-euskadi/web01-a2acces/es/>



ROZWÓJ UNIKALNYCH PRODUKTÓW EKOTURYSTYCZNYCH, VÄSTERBOTTEN

Västerbotten Experience to innowacyjny projekt ekoturystyczny w regionie Västerbotten w północnej Szwecji. Partnerstwo między sektorem publicznym, prywatnym i organizacjami społeczeństwa obywatelskiego ma na celu promowanie zrównoważonej turystyki przyrodniczej i kulturowej. Projekt oferuje różnorodne atrakcje i aktywności, które wspierają ochronę przyrody i dziedzictwa kulturowego, jednocześnie przyczyniając się do rozwoju lokalnej społeczności i gospodarki.

1. Standardy zrównoważonego zakwaterowania i wycieczek

Wszystkie obiekty zakwaterowania i wycieczki oferowane przez Västerbotten Experience muszą spełniać minimalne kryteria standardu "Västerbotten Experience", opracowanego na podstawie globalnych kryteriów turystyki zrównoważonej Światowej Rady Turystyki Zrównoważonej (GSTC). Każde przedsiębiorstwo i lokalna destynacja turystyczna muszą dokonać samooceny oraz stworzyć plan działania na rzecz ochrony przyrody, kultury i społeczności. Dzięki temu zapewniane są odpowiedzialne i zrównoważone praktyki turystyczne w całym regionie.

2. Współpraca wielu podmiotów

Västerbotten Experience jest wynikiem efektywnej współpracy wielu podmiotów, w tym sektora publicznego, prywatnego oraz organizacji społeczeństwa obywatelskiego. Taka współpraca umożliwia realizację ambitnych celów związanych z ochroną środowiska i dziedzictwa kulturowego, a także promowanie ekoturystyki. Partnerstwo to zapewnia wsparcie techniczne, finansowe i organizacyjne, co pozwala na skuteczną realizację projektu.

3. Różnorodne produkty turystyczne

Västerbotten Experience oferuje szeroką gamę atrakcji i aktywności, które łączą przygodę z edukacją i ochroną przyrody. Przykłady to:

Reniferowa podróż: Turystom oferuje się udział w tradycyjnej reniferowej podróży z lokalnymi hodowcami reniferów. Można poznać życie i kulturę Saamów, rdzennych mieszkańców regionu, oraz wziąć udział w jeździe na saamskim zaprzęgu reniferów. Ta aktywność promuje lokalne tradycje i wspiera społeczność Saamów.

Safari w poszukiwaniu niedźwiedzi: W ramach tej aktywności turyści mogą dołączyć do przewodnika ekoturystycznego i obserwować niedźwiedzie brunatne w ich naturalnym środowisku. Safari odbywa się z zachowaniem zasad bezpieczeństwa i ochrony przyrody, minimalizując wpływ na ekosystemy i edukując uczestników na temat dzikiej przyrody.

4. Spotkania z lokalnymi rzemieślnikami

Västerbotten Experience umożliwia turystom spotkania z lokalnymi rzemieślnikami, którzy prezentują tradycje i umiejętności regionalnej kultury. Odwiedzający mogą uczestniczyć



w warsztatach, gdzie rzemieślnicy tworzą unikalne rękodzieła i wyroby tradycyjne. Ta inicjatywa wspiera lokalną gospodarkę i zachowanie dziedzictwa kulturowego.

Więcej informacji można uzyskać na stronie internetowej:

 <https://vasterbottenexperience.se/>

5.3. Rekomendacje

W ostatniej części raportu przedstawione są konkretne sugestie i działania mające na celu wzmocnienie praktyk zrównoważonego rozwoju turystyki w województwie kujawsko-pomorskim. Rekomendacje te opierają się na przeprowadzonych analizach, zgromadzonych danych i wnioskach, i mają służyć jako drogowskaz dla decydentów, organizacji turystycznych i innych podmiotów zaangażowanych w rozwój turystyki w regionie. Poniżej przedstawione rozwiązania mogą posłużyć jako pierwszy krok na dalszej drodze regionu w kierunku zrównoważonego rozwoju turystyki.

Zwiększenie wiedzy i kompetencji w zakresie zrównoważonego rozwoju turystyki

Na podstawie odpowiedzi respondentów wynika, że poziom wiedzy na temat turystyki zrównoważonej wśród osób odpowiedzialnych za rozwój turystyki i osób z branży turystycznej jest ograniczony. Znajomość podstawowych pojęć teoretycznych, globalnych standardów i dobrych praktyk z zakresu turystyki zrównoważonej jest konieczna dla dalszego rozwoju w tym kierunku.

Posiadanie wiedzy na temat turystyki zrównoważonej umożliwi osobom odpowiedzialnym za rozwój turystyki na poziomie wojewódzkim i lokalnym podejmowanie bardziej efektywnych decyzji.

Wiedza o turystyce zrównoważonej pozwoli też lepiej uwzględniać aspekty ekologiczne, społeczne i ekonomiczne w planowaniu turystyki oraz umożliwi tworzenie innowacyjnych projektów i atrakcji, przyciągających turystów szukających autentycznych doświadczeń.

Co można zrobić?

Szkolenia i warsztaty

Organizacja szkoleń na temat globalnych standardów i zasad turystyki zrównoważonej, ekologicznego zarządzania miejscami turystycznymi, minimalizacji negatywnego wpływu na środowisko, odpowiedzialności społecznej biznesu itp.

Materiały edukacyjne

Przygotowanie ebooków, filmików i innych materiałów edukacyjnych na temat turystyki zrównoważonej.

Współpraca z organizacjami

Nawiązanie współpracy z lokalnymi i regionalnymi organizacjami oraz przedsiębiorstwami zaangażowanymi w turystykę zrównoważoną w celu organizacji wydarzeń, inicjatyw społecznych i programów edukacyjnych.

Plan realizacji turystyki zgodny ze strategią rozwoju województwa

Aby skutecznie wdrożyć zrównoważony rozwój w turystyce, konieczne jest opracowanie wojewódzkiej strategii rozwoju turystyki, a przynajmniej szczegółowego planu realizacji, który będzie odzwierciedlał cele zrównoważonego rozwoju zawarte w strategii rozwoju województwa. Taki plan umożliwi skoordynowane działania, które wspierają długoterminowe cele ekologiczne, społeczne i ekonomiczne regionu. Wprowadzenie spójnego planu pozwala na lepsze zarządzanie zasobami, ochronę środowiska, wspieranie lokalnych społeczności oraz podniesienie atrakcyjności regionu dla turystów. Prawidłowo opracowana strategia i plan rozwoju turystyki pomagają także wydłużyć sezon turystyczny i dywersyfikować ruch turystyczny poza najczęściej odwiedzane destynacje, takie jak Toruń i Bydgoszcz. Działania te przyczyniają się również do budowania pozytywnego wizerunku regionu jako lidera w zrównoważonym rozwoju turystyki.

Co można zrobić?

Plan realizacji działań w turystyce

Plan realizacji działań w turystyce powinien odzwierciedlać założenia strategii rozwoju województwa oraz uwzględniać założenia głównych programów strategicznych, takich jak ochrona środowiska. Kluczowe jest, aby plan ten był spójny z szerszymi celami regionalnymi i krajowymi, co zapewni harmonijne i efektywne wdrażanie działań na poziomie lokalnym.

Osoba lub zespół odpowiedzialny za zrównoważony rozwój

Konieczne jest wyznaczenie osoby lub zespołu odpowiedzialnego za aspekty zrównoważonego rozwoju w turystyce. Może to być dedykowany koordynator lub grupa składająca się z przedstawicieli różnych działów, co zapewni różnorodność perspektyw i kompetencji. Zespół ten będzie nadzorować realizację planu, koordynować działania oraz zapewniać spójność i zgodność z założeniami strategicznymi.

Monitoring i raportowanie

Niezbędne jest wprowadzenie systemu monitoringu i raportowania realizacji planu, uwzględniającego wskaźniki rozwoju zrównoważonego. Regularne raporty pozwolą na ocenę postępów, identyfikację ewentualnych problemów oraz wprowadzenie korekt w działaniach. Monitoring umożliwi również transparentność działań oraz informowanie interesariuszy o osiągnięciach i wyzwaniach związanych z wdrażaniem zrównoważonej turystyki.

Zaangażowanie branży turystycznej w zrównoważony rozwój

Zaangażowanie branży turystycznej w zrównoważony rozwój jest kluczowe dla osiągnięcia długoterminowych celów ekologicznych, społecznych i ekonomicznych. Wprowadzenie zrównoważonych praktyk pozwoli firmom turystycznym na bardziej efektywne zarządzanie zasobami, co przyczyni się do ochrony środowiska, wspierania lokalnych społeczności oraz zwiększenia atrakcyjności regionu dla świadomych ekologicznie turystów. Działania

te przyczynią się także do budowy pozytywnego wizerunku regionu jako lidera w zrównoważonym rozwoju turystyki.

Co można zrobić?

Kampanie informacyjne

Prowadzenie kampanii informacyjnych jest niezbędne do zwiększenia świadomości na temat zrównoważonego rozwoju wśród firm turystycznych. Kampanie te mogą być realizowane za pomocą mediów społecznościowych, broszur informacyjnych, szkoleń, webinarów i konferencji. Dzięki temu przedsiębiorcy mogą łatwo zdobyć wiedzę na temat korzyści płynących ze zrównoważonego rozwoju oraz dowiedzieć się, jak wprowadzać takie praktyki w swojej działalności.

Lokalne nagrody i systemy motywacyjne

Wprowadzenie lokalnych nagród i wyróżnień za wdrażanie innowacyjnych, zrównoważonych rozwiązań w branży turystycznej może również motywować przedsiębiorców do podejmowania bardziej zaawansowanych działań. Mogą to być również systemy wsparcia, dodatkowa promocja lub inne instrumenty, które zmotywują firmy do działania w tym zakresie.

Promocja międzynarodowych programów certyfikacji

Promocja międzynarodowych programów certyfikacji rozwoju zrównoważonego może zwiększyć świadomość i zaangażowanie firm w praktyki zrównoważonego rozwoju. Programy te oferują kompleksowe ramy działań, które pomagają firmom podnosić standardy ekologiczne oraz zrównoważonego zarządzania. Wpisanie się w międzynarodowe standardy (i wyjście naprzeciw unijnej dyrektywie Green Claims) może stanowić dodatkową motywację dla lokalnych przedsiębiorstw, zwiększając ich konkurencyjność i atrakcyjność na rynku turystycznym.

Zintegrowane działania na rzecz zmian klimatu

O ile kwestie związane ze zmianami klimatycznymi są wielokrotnie poruszane w strategii rozwoju województwa, wydaje się, że nie znajdują one dostatecznego odzwierciedlenia w działaniach praktycznych.

Destynacje turystyczne odgrywają kluczową rolę w walce z zmianami klimatu, ponieważ są odpowiedzialne za znaczący odsetek emisji gazów cieplarnianych i bezpośrednio narażone na skutki tych zmian, takie jak erozja czy skrajne warunki pogodowe. Działania na rzecz ochrony klimatu nie tylko chronią środowisko i zasoby naturalne, ale także zabezpieczają źródła utrzymania społeczności lokalnych, odpowiadają na rosnące oczekiwania ekologicznie świadomych turystów i zapewniają długoterminową rentowność sektora turystycznego.

Co można zrobić?

Mierzenie i monitorowanie śladu węglowego turystyki

Podstawowym działaniem powinno być zmierzenie śladu węglowego branży turystycznej i hotelarskiej, w tym emisji CO₂ wynikających z transportu wewnątrz i do destynacji. Powinny być postawione konkretne cele dotyczące zmniejszenia emisji i dane monitorowane oraz raportowane.

Ekologizacja transportu

Akcje zachęcające turystów do korzystania z transportu publicznego, takiego jak pociągi czy środki komunikacji miejskiej. Rozbudowa tras rowerowych łączących atrakcje turystyczne regionu, strefy zamknięte dla samochodów, oraz promocja korzystania z pojazdów elektrycznych i tworzenie dla nich stacji ładowania.

Efektywność energetyczna

Programy zachęcające obiekty zakwaterowania i centra konferencyjne do stosowania energooszczędnych praktyk oraz wspierające inwestycje w odnawialne źródła energii. Zwiększenie świadomości na temat praktyk i dostępnych technologii wspierających energoefektywność.

Redukcja odpadów

Zwiększenie świadomości na temat redukcji odpadów oraz wdrożenie polityk zabraniających korzystania z jednorazowych opakowań plastikowych na terenach chronionych. Szkolenia i programy wsparcia dla hoteli i restauracji w obszarze redukcji odpadów żywnościowych i kompostowania odpadów organicznych.

Adaptacja do zmian klimatu

Rozwój infrastruktury turystycznej z naciskiem na odporność na ekstremalne zjawiska pogodowe, takie jak powodzie i burze. Opracowanie i aktualizowanie planów reagowania kryzysowego na poziomie destynacji oraz wsparcie sektora prywatnego w tworzeniu swoich planów działania kryzysowego. Dostosowanie oferty turystycznej do zmieniających się warunków klimatycznych.

„Raport z wdrożenia standardów turystyki zrównoważonej w województwie kujawsko-pomorskim” opracowany został w ramach projektu „Inicjatywy, Współpraca. Turystyka zrównoważona” oraz konferencji o tej samej nazwie, która miała miejsce 18 kwietnia 2024 roku w Bydgoszczy.

Projekt ten opiera się na upowszechnianiu wiedzy oraz informacji jak zrównoważona wersja świata może się rozwijać. Bez tego w Polsce zielonej transformacji nie przeprowadzimy.

Niniejszy raport jest zwieńczeniem pracy diagnostyki i syntezy zgromadzonej wiedzy oraz najnowszych informacji na temat tego, jak zielona transformacja się dokonuje i jak zmienia turystykę Polski.

Jest to opracowanie bardzo wszechstronne, obrazujące branżę turystyki - od mobilności zaczynając, przez inwestycje, a na kreacji i wdrażaniu dóbr konsumpcyjnych i żywności kończąc. Skupiamy się też na głównych trendach oraz pokazujemy, jak meandrują myśli oraz pomysły przedsiębiorców atrakcji turystycznych czy obiektów noclegowych niejednokrotnie szukających całkiem niekonwencjonalnych rozwiązań.

Dzięki zrównoważonemu rozwojowi sektora możliwe jest tworzenie nowych miejsc pracy w regionach wiejskich, a także rozwój usług nakierowanych na zdrowie czy aktywny wypoczynek.

Wyniki badania sondażowego dla grupy losowej beneficjentów z regionu ma charakter przedstawienia zaleceń do rozwijania i wdrażania celów SDG na poziomie województwa kujawsko-pomorskiego.

Raport kwiecień 2024

Badanie sondażowe zostało zrealizowane na zlecenie Polskiej Organizacji Turystycznej, we współpracy z Kujawsko-Pomorską Organizacją Turystyczną.

Opracowanie i redakcja 2024, Travindy, Anula Galewska; Dr hab.Dariusz Jacek Olszewski-Strzyżowski, prof. AWFIS w Gdańsku

Opracowanie graficzne 2024, Travindy, Anastazja Szkarupa

Kontakt: pot.gov.pl, pot@pot.gov.pl

Partner medialny: Dziennik Rzeczpospolita Serwis Turystyka

